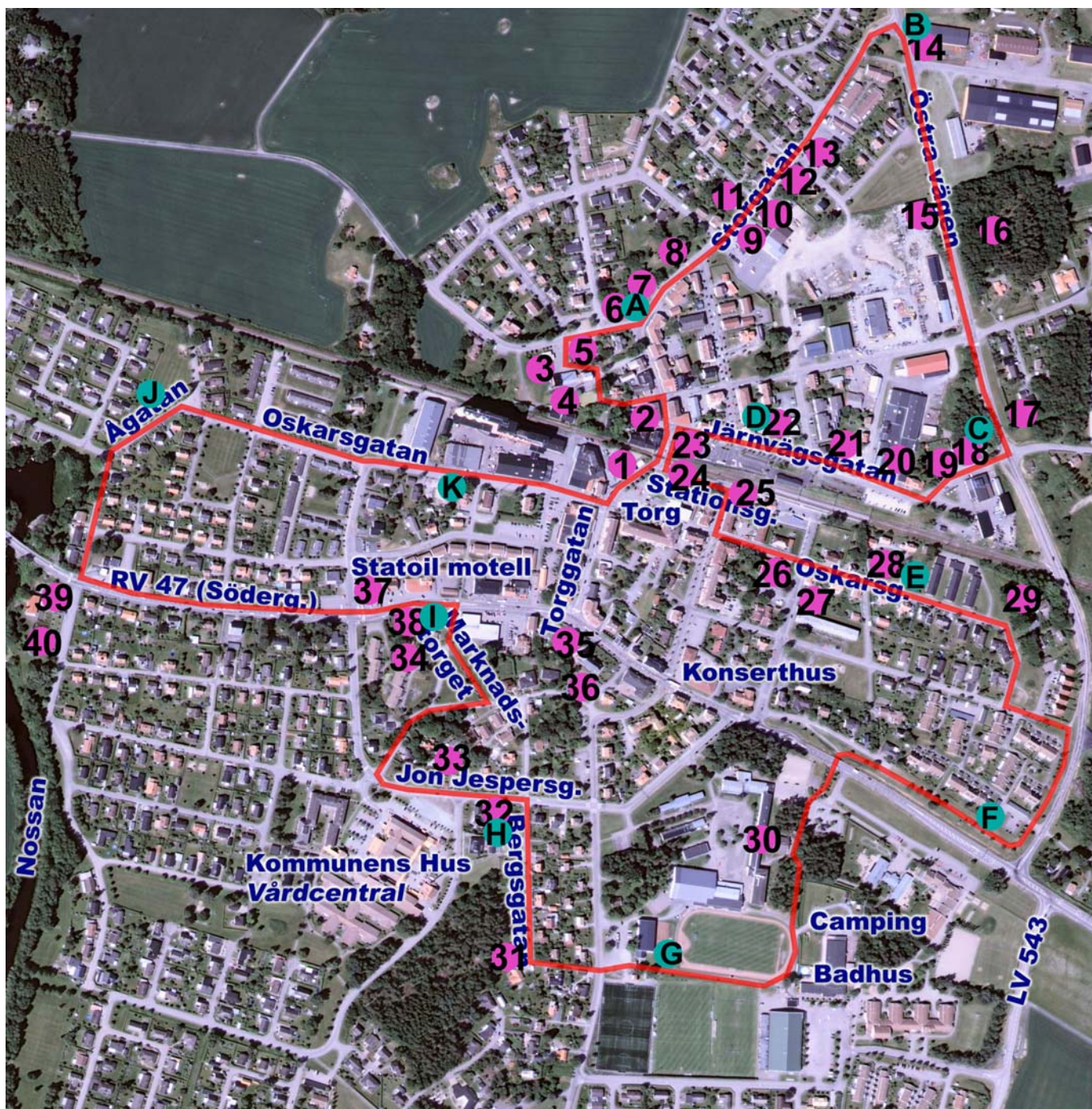


Grästorpspromenaden och kulturvandringen





GRÄSTORPSPROMENADEN

5,5 km

(bokstäver A-K)

Detta är en kombinerad motionsslinga med kulturvandring mitt i Grästorp. Slingan är uppbyggd så att alla har möjlighet att gå den, gammal som ung. Den är tillgänglig och lättpromenerad. Slingan bygger på att använda redan befintliga gång- och cykelbanor där halvkilometerskyltar är uppsatta för att inspirera till motion. Idén med denna slinga är att kombinera en vandring genom Grästorps historia med motion i vacker miljö. Denna folder är reviderad våren 2010. På kartan är de historiska platserna utmärkta med siffror (1-40) och halvkilometersskyltarna med bokstäver (A-K). Slingan är 5,5 km lång och går runt alla centrala delar av Grästorps samhälle. Det spelar ingen roll vart på slinga du startar eftersom du räknar de antal kilometersskyltar du passerar. Dessa skyltar är uppsatta med 0,5 km mellanrum.

Under vägen finns det möjlighet till fika på ett flertal ställen exempelvis:

Café Nordstan på Storgatan 6

Café vid Jon Jespersgatan 28A

Växthus Oscar på Velandagatan

Toaletter finns även på flera platser

längs promenaden



Det är bra att röra på sig oavsett om du är man eller kvinna, gammal eller ung. Det viktiga är inte att hasta fram utan att motionera regelbundet.

Motion är bra för att förbättra sömnen, humöret, matsmältningen, koncentrationsförmågan, stresstoleransen, inlärningsförmågan, konditionen, balansen och stärker immunförsvaret.

Förutom detta så är det gratis att gå och du får frisk luft på köpet.

Folkhälsoinstitutet rekommenderar 30 minuter daglig fysisk aktivitet av måttlig intensitet. Du kan gå en snabb promenad eller dela upp den i 3 stycken 10 minuters pass.

Att gå räknas också som motion!

Goda råd för en bra start:

- Bekväma skor
- Drick vatten
- Starta gradvis
- Ju fler desto roligare
- Kom ihåg, det finns inget dåligt väder- bara dåliga kläder!

Med denna kombinerade motionsslinga med kulturvandring hoppas vi att det blir både enkelt, roligt och lärorikt att röra på sig!

Vill du veta mer om Grästorps historia kontakta:

-biblioteket : 0514-580 30

-hembygdsföreningarna i Grästorp

-Grästorps kommuns växel: 0514-58 000



KULTURVANDRINGEN

- EN VANDRING I GRÄSTORPS NYARE HISTORIA

(siffror 1-40)

Välkommen att upptäcka svunna tiders Grästorp. Kartans numrering börjar vid torget, men det står var och en fritt att börja sin vandring varhelst man önskar, fram- eller baklänges. Slingans längd är 5,5 km.

1. Ambjörnsgården,

2. Jon Jespersgården

Detta är två av de tre gårdar som endast markerades på kartor från 1700-talet. De är uppkallade efter sina ägare och har gett namn åt gator i samhället. De låg i en rad vid nuvarande kvarteren Havsmåsen, Domherren och Bofinken, dvs. från Sultan till Rydholms fastigheter.

3. Brandstationen är från 1931 och där fanns även polisstationen fram till 1960. Denna låg tidigare i en byggnad i anslutning till hotellet.

4. Mejeri, garveri och bryggeri fanns i hyreshuset vid järnvägen. Från garveriet kom en karakteristisk lukt. Forsells mekaniska startade här.

5. Rydholmska huset är en av de äldsta byggnaderna i Grästorp. Här hade dr. John Qvänsel privat läkarmottagning. 1943 köpte syskonen Rydholm huset.

6. Plåtslageri och gasverk låg tidigare i kvarteret Bleckslagaren. Där fanns även matservering.

7. Texaco var en bensinstation med tillhörande bilverkstad som låg alldeles i kurvan på Storgatan. Innan Texaco var det spannmålshandel sedan 1800-talet.

8. Gamla apoteket låg en bit ifrån Storgatan.

9. Sandéns gjuteri fanns där nuvarande Japits bilförsäljning ligger. Där tillverkades bl.a. foderhissar, som såldes över hela landet. Gjuteriet brann ned 1938.

10. Smedja låg tidigare utefter Storgatan

11. Nya snickerifabriken tillkom 1906. Man tillverkade dörrar och fönster. Den brann 1956.

12. Stenhuggeriet gjorde främst gravstenar.

13. Bryggeriet låg ungefär där Shell ligger idag. Startades 1937 av John Skoog. Han körde under många år ut svagdricka i bygden. John var en uppfinningsrik man och konstruerade bl.a. en så kallad grislampa- en värmelampa som blev mycket populär bland lantbrukarna. Han vann även pris på en uppfinnarmässa i Paris, för en tång. Tillsammans med brodern Erik lade han grunden till Bejs industri- förkortning av; bröderna Erik och John Skoog.

14. Varmbadhuset byggdes på 1930-talet av svenska Shell för bensin och oljor. 1940 byggde försvarsmakten om huset till ett badhus. Det upphörde som bad i slutet av 60-talet. Under 70-talet var det tidvis bostad för pensionärer.

15. Odenslundsområdet: här låg både en fotbollsplan och landisbana där GIK spelade sina första matcher. Här hölls årliga hästpremieringar.

16. Gravfält, här låg ett flertal gravar. Längst upp låg en festplats med dansbana.

17. Runstenen ligger nedanför gravfältet, väl värd att se. Stigen går upp vid Bäckgatans början.

18. Farmol låg på Järnväggsgatan och drevs av Gösta Rimér och Bengt Blad. De gjorde sjukvårdsartiklar som gasbindor och plåster m.m.

19. Ingenjörsvillan byggdes av Nils Maurits Malm och hustrun Hulda 1939. Malm hade världspatent på silar till pappersindustrin och sålde bl.a. till Ryssland och USA.

20. Knutsilsplåtar uppfördes 1928 och lades ner nyligen.

- 21. Forsells mekaniska verkstad** startades 1924 av Waldemar och Adolf Forsell. Man tillverkade en båtmotor som kallades Forsmotor och motorer till tröskverk. Båtmotorerna var välkända, framför allt runt Vänern. En stor säljare för industrin var planskivor. Gamla brädgården låg mitt emot järnvägen. Det var en trävaruaffär och på området fanns ett industrispår.
- 22. Blindskolan** låg på Kungsgatan 2 och var en underavdelning till skolan i Vänersborg. Den var igång 1913-1917. Sistnämnda år blev här en pappershandel. Inne på gården, en trappa upp, låg accidenstryckeriet. Det var en kall lokal som eldades sparsamt. Ägare var Gustav Svensson. Rolf Eriksson skötte tryckeriet.
- 23. Gulf bensinstation** låg här och drevs av Einar Lundgren, numera bensinstation **Q-star**. Den gamla banvaktstugan blev busscafé. Här låg även telegraf och telefonstationen.
- 24. Gamla hotellet**, detta var en praktfull byggnad som kostade för mycket att renovera och revs därför. Järnvägen invigdes 17 maj 1867 och med den började samhället blomstra.
- 25. Gamla stationshuset** var en träbyggnad i två våningar. Det nuvarande byggdes 1942.
- 26. Oskarsskolan** är från 1912. Här fanns sex lektionssalar och ett bibliotek 1914-1956. Numera är största delen av skolan museum.
- 27. Nisse Larssons snickeri** låg bredvid museet på Velandagatan. Han gjorde vackra möbler och klockfodral. Nu är det matservering- Växthus Oscar- i lokalen.
- 28. Skyddsrum** låg längre ned på Oskarsgatan och bestod av stora cementrör. Det tillkom under andra världskriget.
- 29. Härnelius villa.** Mangårdsbyggnaden är från 1875. J. E. Härnelius blev ägare 1933.
- 30. Centralskolan** ligger på Södergatan och tillkom 1961. Idrottsplatsen iordningställdes 1952. Grästopp fick en konstfrusen isbana 1967 och ishallen tillkom 1979.
- 31. Gamla fattigstugan** låg på Bergsgatan 20 och är numera ombyggd till bostadshus.
- 32. Trädgårdsmästeriet** låg lite längre fram på Bergsgatan.
- 33. Väderkvarnen** inköptes 1925 av Johannes och av A. J. Svensson. Den har tidigare stått i Särestad och är en s.k. holkkvarn från 1700-talet.
- 34. Missionshuset** fanns uppe på Marknadsberget. Från början var det en mindre byggnad som nykterhetslogen Årans sköld köpte av A.F. Jonzén i Tengene och flyttade hit år 1900. Ordenshuset byggdes om i flera omgångar. Biografen Lilla Bio fanns där 1942-1954. Runt marknadstorget stod marknadsstånd. Här hölls årliga kreatursmarknader. Insprängt i berget fanns skyddsrum från andra världskriget. Här planeras av byggnation av seniorboende.
- 35. Kyrkan** är från 1916.
- 36. Kyrkskolan** var från 1885. Den har brunnit ner på senare tid.
- 37. Åse och Viste centralmejeri** fanns tidigare där nuvarande Hemköp ligger, det uppfördes 1897. Många hämtade sitt vatten här långt fram på 60-talet, eftersom kranvattnet smakade salt.
- 38. Smedja** låg på andra sidan Södergatan.
- 39. Handelsträdgården** ligger nere vid Nossan i samhällets västra kant. Där har det troligen varit trädgårdsmästeri redan på 1700-talet.
- 40. Kallbadhus** låg vid Nossan. Det kostade 5 öre att nyttja badet. Läge för ett dopp?