

# Tomma schakt inom Västölets industriområde

Arkeologisk utredning

Tengene 1:25

Bjärby socken, Grästorps kommun

Philip Blomqvist

Lödöse museum/Förvaltningen för kulturutveckling

KU Arkeologisk rapport 2022:28



# Tomma schakt inom Västölets industriområde

Arkeologisk utredning  
Tengene 1:25  
Bjärby socken, Grästorps kommun  
Philip Blomqvist  
KU Arkeologisk rapport 2022:28  
Lödöse museum/Förvaltningen för kulturutveckling

**Författare** Philip Blomqvist

**Grafisk form** Gabriella Kalmar

**Layout och teknisk redigering** Astrid Lennblad

**Omslagsbild** Fotot visar Ett tomt schakt. Foto taget av Astrid Lennblad.

**Lödöse museum/Förvaltningen för kulturutveckling**

Museivägen 1

463 71 Lödöse

tel. 010-441 43 81

[www.lodosemuseum.se](http://www.lodosemuseum.se)

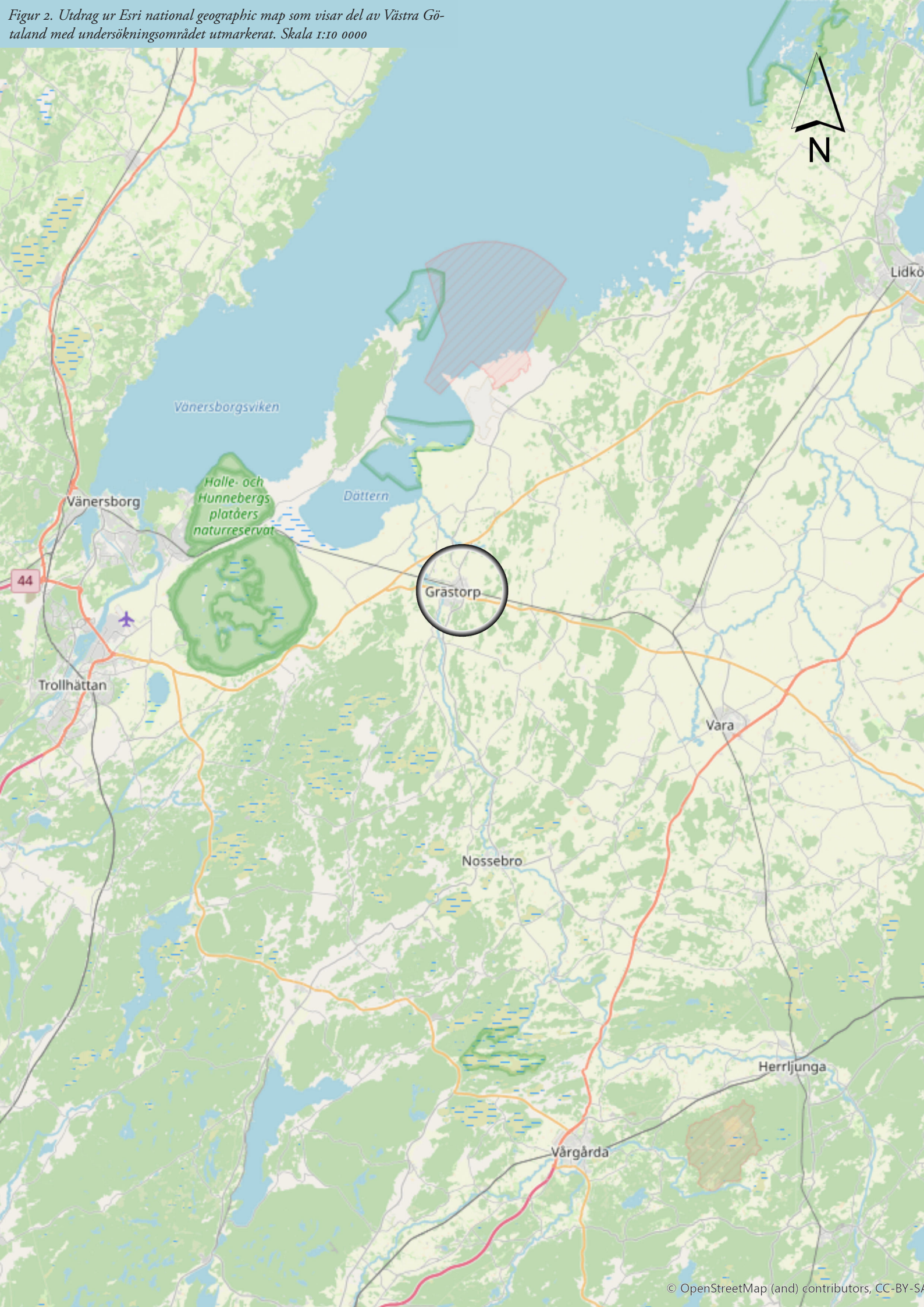
## Innehåll

Sammanfattning .....	8
Inledning.....	8
Syfte och metod.....	9
Landskap och fornlämningar .....	9
Resultat.....	9
Förslag till åtgärder.....	10
Referenser.....	10
Otryckta källor.....	10
Tekniska och administrativa uppgifter .....	11
Bilagor.....	12

Figur 1. Utdrag ur Esri topografiska världskarta som visar Västra Götaland med undersökningsområdet markerat.



Figur 2. Utdrag ur Esri national geographic map som visar del av Västra Götaland med undersökningsområdet utmarkerat. Skala 1:10 000



## Sammanfattning

Lödöse museum/Förvaltningen för kulturutveckling har inför planerad exploatering inom del av fastigheten Tengene 1:25 i Grästorps kommun genomfört en arkeologisk utredning. Utredningen resulterade i att potentiella lämningar av antikvariskt intresse kunde uteslutas inom utredningsområdet. 47 sökschakt grävdes jämnt fördelat över ytan med undantag för ett kraftigt slutande parti i utredningsområdets östra delar.

## Inledning

Lödöse museum/Förvaltningen för kulturutveckling har på uppdrag av Länsstyrelsen i Västra Götalands län (diarienummer 431-25455-2022) genomfört en arkeologisk utredning inom del av fastigheten Tengene 1:25. Anledningen till utredningen är att Grästorps kommun planerar att planlägga området som industrimark.



Figur 3. Karta över registrerade lämningar i närheten av utredningsområdet.



## Syfte och metod

Syftet med den arkeologiska utredningen var att ta reda på om det inom utredningsområdet fanns sedan tidigare okända fornlämningar som skulle påverkas av kommande exploatering. De fornlämningar som eventuellt påträffades skulle preliminärt avgränsas.

Utredningen genomfördes genom sökschaktning jämnt fördelat över utredningsområdet. Schakten dokumenterades med hjälp av GPS-utrustning kopplad till nätverks-RTK i koordinatsystemet Sweref 99 TM. Inmätningarna har därefter bearbetats med hjälp av ArcGIS. Fältbeskrivningar gjordes i programvaran Arkeo. Fotografering skedde löpande vid undersökningen samtliga moment.

## Landskap och fornlämningar

Utredningsområdet är beläget i ett öppet odlingslandskap strax öster om Grästorps tätort. Området utgörs helt och hållet av öppen åkeryta och jordmånen består av glacial lera och postglacial finsand.

Det omgivande området har ett antal fornlämningar registrerade i kulturmiljöregistret. Direkt öster om ut-

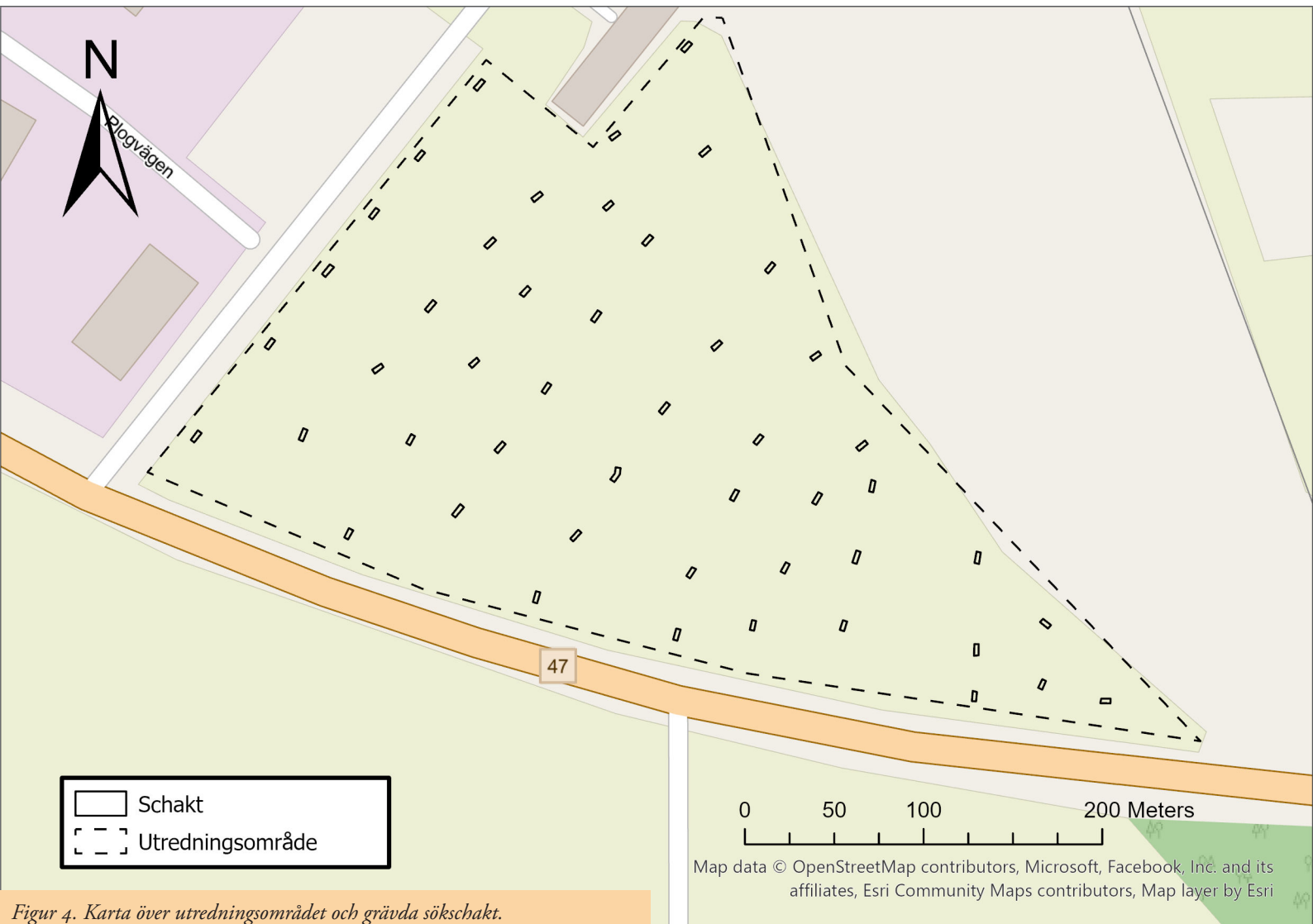
redningsområdet återfinns bland annat en förhistorisk boplatz (LI963:2881) som förundersöktes av Västergötlands museum 2020. Vid undersökningen påträffades 22 stolphål och 8 härdar. Därtill påträffades 3 lämningar bestående av övriga boplatzlämningar, dessutom undersöktes flatmarksgraven LI963:2882. (Henriksson 2020).

## Resultat

Utredningen resulterade i att området kunde konstateras vara tomt på lämningar av antikvariskt intresse.

Utredningen inleddes med en initial avsökning av utredningsområdet varefter sökschakt grävdes inom hela området med undantag för en brant sluttning i områdets östra del. Schakt med en genomsnittlig storlek på 5×1,2 meter grävdes jämnt fördelat (cirka 50 meter isär) över hela ytan, totalt grävdes 47 schakt med en sammanlagd yta på 756 kvadratmeter.

Jorden i det låglänta partiet öster om slänten i områdets östra ytterkant var något mer vattenmättad än det mer höglänta partiet som utgjorde större delen av utredningsområdet. Denna del avsöktes därför mer sparsamt än övriga delar av området.



Figur 4. Karta över utredningsområdet och grävda sökschakt.

## Förslag till åtgärder

Eftersom området inte innehåller några lämningar av antikvariskt intresse anser Lödöse museum/Förvaltningen för kulturutveckling inte att några ytterligare arkeologiska insatser är nödvändiga inför exploatering.



*Figur 5. Philip mäter in ett nygrävt schakt. Foto: Astrid Lennblad.*

## Referenser

Henriksson, Catharina (2020) *Arkeologisk förundersökning av fornlämningarna L1963:2881 och L1963:2882 inom fastigheten Tengene 1:25, Bjärby socken, Grästorp kommun* Rapport 2020:27. Västergötlands museum: Skara

## Otryckta källor

Riksantikvarieämbetets Kulturmiljöregister (KMR). [2023-01-03].

## Tekniska och administrativa uppgifter

<b>Lst dnr:</b>	431-25455-2022
<b>Förvaltningen för kulturutveckling projektnr:</b>	15168
<b>Län:</b>	Västra Götalands län
<b>Kommun:</b>	Grästorps kommun
<b>Socken:</b>	Bjärby
<b>Fastighet:</b>	Tengene 1:25
<b>Koordinatsystem:</b>	SWEREF 99 TM
<b>Uppdragsgivare:</b>	Grästorps kommun
<b>Ansvarig institution:</b>	Lödöse museum/Förvaltningen för kulturutveckling
<b>Projektledare:</b>	Astrid Lennblad
<b>Fältpersonal:</b>	Astrid Lennblad och Philip Blomqvist
<b>Fältarbetstid:</b>	2022-10-26
<b>Fälttimmar:</b>	16 timmar
<b>Arkiv:</b>	Regionarkivet, Vänersborg.
<b>Rapporten finns tillgänglig på:</b>	<a href="https://app.raa.se/oppdata/forndok">https://app.raa.se/oppdata/forndok</a>
<b>Fynd:</b>	Inga fynd omhändertogs

# Bilagor

## Bilaga 1. Schaktlista.

### Bilaga 1. Schaktlista.

ID	Längd×bredd	Matjordsdjup	Alvmaterial	Kommentar
S1000	3,5×1,2	0,35	Lera	Tomt
S1004	3×1,2	0,35	Lera	Tomt
S1009	3,2×1,2	0,3	Lera	Tomt
S1014	3,5×1,2	0,37	Lera	Tomt
S1018	3,2×1,2	0,30	Lera	Tomt
S1022	3,5×1,2	0,25	Grus, Lera	0,25 matjord, 0,1 ren gul sand, sen lera och smågrus
S1026	3,5×1,2	0,35	Grus, Lera	Under matjorden 0,15 ren gul sand
S1030	3×1,2	0,35	Grus, Lera	Sand mellan matjorden och lera
S1034	3,2×1,2	0,35	Grus, Lera	Tomt
S1038	3,5×1,2	0,32	Lera	Sand som mellanlager
S1042	3,2×1,2	0,35	Grus, Lera	Tomt
S1046	3,2×1,2	0,35	Sand	Tomt
S1050	3,2×1,2	0,3	Sand	Tomt
S1054	3,3×1,2	0,3	Lera	Tomt
S1058	3,2×1,2	0,4	Lera	Blålera
S1062	3,3×1,2	1,2	Sand	Tomt
S1066	3,5×1,2	0,35	Lera	Tomt
S1070	3,2×1,2	0,4	Grus, Lera	Tomt
S1074	3,6×1,2	0,35	Lera	Tomt
S1078	3,2×1,2	0,4	Lera	Tomt
S1082	3×1,2	3,1	Lera	Tomt
S1086	5×1,2	0,3	Sand, Silt	Påträffade möjlig hård, därför förlängdes schaktet. Dock fanns inget kol eller skörbränd sten, den inte heller speciellt djup. Så den avskrevs.
S1092	3,5×1,2	0,3	Sand	Tomt
S1096	3,2×1,2	0,4	Sand	Tomt
S1100	3,2×1,2	0,32	Silt	Tomt
S1104	3×1,2	0,3	Lera	Tomt
S1108	3,3×1,2	0,35	Sand	Tomt
S1112	3,3×1,2	0,35	Sand	Tomt
S1116	3,2×1,2	0,35	Sand	Tomt
S1120	3,5×1,2	0,35	Sand	Tomt
S1124	3×1,2	0,35	Sand	Tomt

S1128	3,2×1,2	0,4	Sand	Tomt
S1132	3,2×1,2	0,3	Sand	Tomt
S1136	3,2×1,2	0,4	Sand, Lera	Tomt
S1140	3,2×1,2	0,4	Lera	Tomt
S1144	3,3×1,2	0,3	Lera	Tomt
S1148	3,2×1,2	0,35	Sand	Tomt
S1152	3,2×1,2	0,6	Sand	Tomt
S1156	3,2×1,2	0,6	Lera	Tomt
S1160	3,2×1,2	0,55	Sand	Tomt
S1164	3,2×1,2	1,2	Lera	Tomt
S1168	3×1,2	0,55	Lera	Tomt
S1172	3,2×1,2	0,4	Lera	Tomt
S1176	3,2×1,2	0,3	Sand	Tomt
S1180	3,2×1,2	0,35	Lera	Tomt
S1184	3,2×1,2	0,35	Lera	Tomt
S1188	3,2×1,2	0,4	Lera	Tomt
S1192	3,2×1,2	0,35	Sand	Tomt

