

## Barnkonsekvensanalys, Arbetsmiljöanalys och Trafikutredning

### Möjlig placering av ny räddningsstation och nytt kommunförråd



### Möjlig placering av ny räddningsstation och nytt kommunförråd

Beställare:	Grästorps kommun David Edvardsson
Konsult:	AFRY Maria Aspelin, Pia Klarström och Linda Larsson
Framsida:	Grästorps kommun
Version:	1.0
Projekt nr:	
Datum:	2021-06-24
Kontakt	Maria Aspelin

## Innehåll

Sammanfattning.....	4	6.2	Arbetsmiljödialog i tidigt skede.....	17
1 Inledning.....	5	6.3	Arbetsmiljö under bygg- och drift .....	17
1.1 Syfte .....	5	6.4	Förebyggande åtgärder och rekommendationer .....	18
1.2 Geografisk avgränsning.....	6	7 Trafik .....		19
2 Barnkonsekvensanalys .....	7	7.1	Nya anslutningar för gång- och cykel .....	19
2.1 Genomförande Barnkonsekvensanalys .....	7	7.2	Ny passage över Södergatan.....	20
3 Förslaget – ny räddningsstation och kommunförråd .....	9	7.3	Utfarter på Södergatan.....	21
3.1 Planerad ombyggnation - Förbifart.....	9	7.4	Trafik under byggskede .....	22
4 Nuläge .....	10	8 Förslag på åtgärder och fortsatt arbete.....		23
4.1 Områdets verksamheter.....	11	8.1	Rekommenderade åtgärder driftskede .....	23
4.2 Information inhämtad via dialog med verksamhet .....	12	8.2	Rekommenderade åtgärder byggskede.....	23
5 Konsekvensanalys barnperspektivet.....	14	8.3	Identifierade behov av utredningar utifrån analys och rekommenderade åtgärder .....	24
5.1 Driftskede .....	14	9 Referenser .....		25
5.2 Byggskede.....	16	10 Bilagor.....		26
6 Arbetsmiljö i skolan .....	17	10.1	Frågor till elever på Nya Centralskolan .....	26
6.1 Riskbedömning vid planerad förändring.....	17	10.2	Frågor till barnrepresentanter på Nya Centralskolan och Lunneviskolan.....	27
		10.3	Frågor till barnrepresentanter på förskolan Äventyret.....	28

## Sammanfattning

Grästorps kommun har tagit fram en föreslagen placering för deras nya räddningsstation och ett nytt tekniskt förråd. Placeringen ligger mellan förskolan Äventyret, som även har barnomsorg nattetid för barn till och med 12 år, och mellan- och högstadieskolan Nya Centralskolan. Sydöst (med skolgård cirka 50 meter från förslag) om placering ligger lågstadieskolan Lunneviskolan.

Räddningsstationen är föreslagen att placeras närmast Södergatan (väg 47) med ett tekniskt förråd precis bakom. Eventuellt kommer byggnaderna att sitta ihop för att kunna samnyttja vissa utrymmen. Lämpligheten i att placera en räddningsstation och ett tekniskt förråd har utretts utifrån barnperspektivet, arbetsmiljöperspektivet samt utifrån trafiksäkerhet. För att utreda vad förslaget har för påverkan på omkringliggande verksamheter har dialoger genomförts med barn, ungdomar och personal från de ovan nämnda skolorna.

Till höger presenteras ett urval av de rekommenderade åtgärder för drift som framkommit i utredningen. I avsnitt 8 *Förslag på åtgärder och fortsatt arbete* presenteras samtliga rekommenderade åtgärder som bör beaktas i fortsatt arbete med placeringen av den nya räddningsstationen och tekniskt förråd i Grästorp. Det är av stor vikt att arbetet kring barnkonsekvensanalys, arbetsmiljö samt trafiksäkerhet följs upp i fortsatt utredningsarbete då utredningen har utgått från skisser i ett tidigt skede. Ett systematiskt arbetsmiljöarbete krävs då verksamheter för omsorg är en föränderlig situation där behovet förändras från år till år. Trafiksituationens utredningsarbete kan komma att förändras i och med att förutsättningar i förslagen utbyggnation detaljeras.

- Reducera risk att barn på Äventyrets parkering springer ut på Södergatan eller ny infartsväg genom att anlägga säker barriär.
- Säkerställ att barn och unga inte kommer in på räddningstjänststationens område inkl. parkeringar.
- Tillgodose att Äventyrets förskola fortsatt kan korsa Södergatan planskilt via en passage öster om förslag.
- Se över kompensationsyta för Äventyret för deras förlust av Dungen (målpunkt för de yngsta).
- Överväg annan arbetsväg för kommunens maskiner som riskreducerande åtgärd. Om det inte är möjligt, säkerställ att arbetsväg och ny gång- och cykelväg söder om räddningstjänststation anläggs så tunga fordon och barn hålls åtskilda.
- Trafiksäkerhetshöjande åtgärder på Södergatan för korsande i plan i riktning mot centrum för att reducera risk då ungdomar genar över vägen.
- Informera vårdnadshavare/personal i området om fördelar med att välja ett mera hållbart transportmedel än bil, t ex. kollektivtrafik eller cykel, till- och från skolorna.
- Infarten till skolorna, räddningstjänsten och kommunens förråd ska utformas med tydlig distinktion för att minimera risken att motorfordon svänger in fel från Södergatan. Förebygg missförstånd och konflikter vid olika grannparkeringar med exempelvis stängsel runt räddningstjänsten och kommunens parkeringar. Säkerställ sikt vid utfart till Södergatan.
- Sänk hastigheten på Södergatan förbi skolor och förslag.
- Genomför effektiva bullerreducerande åtgärder för att minska störningar mot skola och förskola.

# 1 Inledning

Grästorps kommun har en tänkt placering för en ny räddningsstation och ett nytt tekniskt kommunförråd. Placeringen är mellan förskolan Äventyret (0-5år) och Nya Centralskolan (åk 4 - 9). Räddningsstationen är föreslagen att placeras närmast Södergatan (väg 47) och det tekniska förrådet ligger strax bakom. Eventuellt kommer byggnaderna att sitta ihop för att man ska kunna samnyttja vissa utrymmen. Se figur 1. Lämpligheten i att placera en räddningsstation mellan en förskola och en grundskola behöver utredas utifrån barnperspektivet, arbetsmiljöperspektivet samt utifrån trafiksäkerhet.



Figur 1 Förslag på placering av räddningsstation samt kommunförråd. Illustration: Grästorps kommun.

## 1.1 Syfte

### BKA

Syftet med BKA är att identifiera vilken påverkan placeringen av en ny räddningsstation och ett nytt kommunförråd har på barn och unga i närområdet samt förebygga risker och beakta betydelsefulla hänsyn gentemot dessa.

### ARBETSMILJÖ

Arbetsmiljöanalysen syftar till att utreda hur den tänkta placeringen kan påverka arbetsmiljön för personal och elever på Nya Centralskolan och Lunneviskolan, samt personal på förskolan Äventyret. Analysen ger också förslag på riskreducerande och förebyggande åtgärder.

### TRAFIK

Utredningen syftar till att studera det befintliga förslaget lämplighet utifrån trafikala aspekter så som in- och utfarter på Södergatan till skolor och räddningsstation, hur flödet av arbetsfordon och räddningsfordon påverkar trafiksäkerheten kring skolorna, förslag på hur eventuella trafiksäkerhetsrisker kan minimeras samt utreda ur gående och cyklister kan ta sig till, från och emellan skolorna på ett trafiksäkert och gent sätt.

## 1.2 Geografisk avgränsning

Utredningen är geografiskt avgränsad till möjlig placering av förslag, dess nära omgivning inklusive Äventyrets förskola, Nya Centralskolan och Lunneviskolan. Se Figur 2.



Figur 2 Geografisk avgränsning av projektet.

## 2 Barnkonsekvensanalys

### Vad är en barnkonsekvensanalys?

BKA är en metod som på ett systematiskt vis belyser hur barn och ungdomar påverkas av ett beslut. BKA prövar och beskriver vilka åtgärder och utformningar som är de bästa möjliga för berörda barn och ungdomar.

### Varför görs en barnkonsekvensanalys?

Sveriges riksdag har beslutat att Förenta nationernas (FN:s) konvention om barnets rättigheter ska genomsyra samhällets alla verksamheter. Samarbete mellan olika aktörer behövs för att kunna skapa en miljö som tillhandahåller barn och unga de bästa möjligheterna för överlevnad och utveckling. Statliga myndigheter och kommuner ska ta hänsyn till dessa grundläggande principer. Barn och ungdomars situation, och de faktorer som påverkar deras livsvillkor, ska kartläggas. Principen om barnets bästa innebär att inför planering och beslut som rör barn ska prövningar av barnets bästa göras. Hur barn och unga påverkas måste alltid utredas, redovisas och beaktas.

1 januari 2020 blev FN:s barnkonvention svensk lag.

### Barnperspektiv, Barns perspektiv och Barnrättsperspektiv

För att få en BKA som är så heltäckande och brukbar som möjligt bör BKA innefatta tre olika men kompletterande perspektiv. Dessa är barnperspektivet, barns egna perspektiv samt barnrättsperspektivet.

- Barnperspektivet i BKA handlar om att som sätta sig in i, och skapa förståelse för, barns möjligheter, förutsättningar och behov i en specifik situation. Därefter beskriva och analysera den situationen utifrån barns bästa men med en vuxen synvinkel.

- Barns perspektiv i BKA innebär att barnen själva ges möjligt att uttala sig i frågor som berör dem. I dialog med berörda barn- och unga kan BKA nå den värdefulla kunskap och de erfarenheter som barnen själva har kring sin egen situation.
- Barnrättsperspektivet i BKA innebär att beakta alla artiklar i FN:s konvention för barns rättigheter som är relevanta för ett specifikt förslag eller beslut och säkerställa att dessa uppmärksammas.

## 2.1 Genomförande Barnkonsekvensanalys

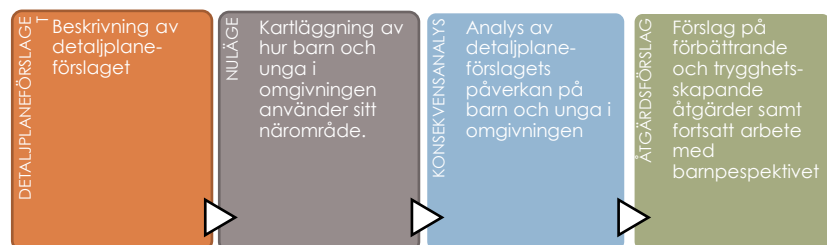
Nedan följer metodik för genomförande av barnkonsekvensanalys.

### 2.1.1 Förutsättningar

Barnkonventionen innehåller rättigheter som varje barn ska ha. Enligt barnkonventionen är varje människa ett barn tills den dag som denne fyller 18 år. Barnkonventionen innehåller 54 artiklar. Fyra av dessa, artikel 2, 3, 6 och 12, utgör huvudprinciper och utgör vägledning för hur hela konventionen ska tolkas. BKA tar avstamp utifrån det.

### 2.1.2 Metod

Metoden för denna BKA är att beskriva förslaget, en möjlig placering, och sedan kartlägga hur barn och unga i förslagets omgivning rör sig samt vilka viktiga målpunkter för de har. Därefter görs en analys av vilken påverkan förslaget kan komma att få på berörda barn och unga och utifrån det ges förslag på åtgärder för att minska eventuell negativ påverkan samt identifiera eventuella för positiva kvaliteter. Se Figur 3.



Figur 3 Metodmoment: Beskrivning av detaljplaneförslaget, beskrivning av nuläge, analys och åtgärdsförslag.

Metoden utgår från Stockholms stads metod för integrerad barnkonsekvensanalys (IBKA). En anpassad struktur har gjorts för att passa projektets förutsättningar men samma fokusteman som i IBKA gäller, det vill säga: Miljö och hälsa, Boende och vardagsliv samt Trygghet och tillgänglighet. Fokustemana är inte kapitelindelade utan framgår kapitelöverskridande i beskrivning och analys.

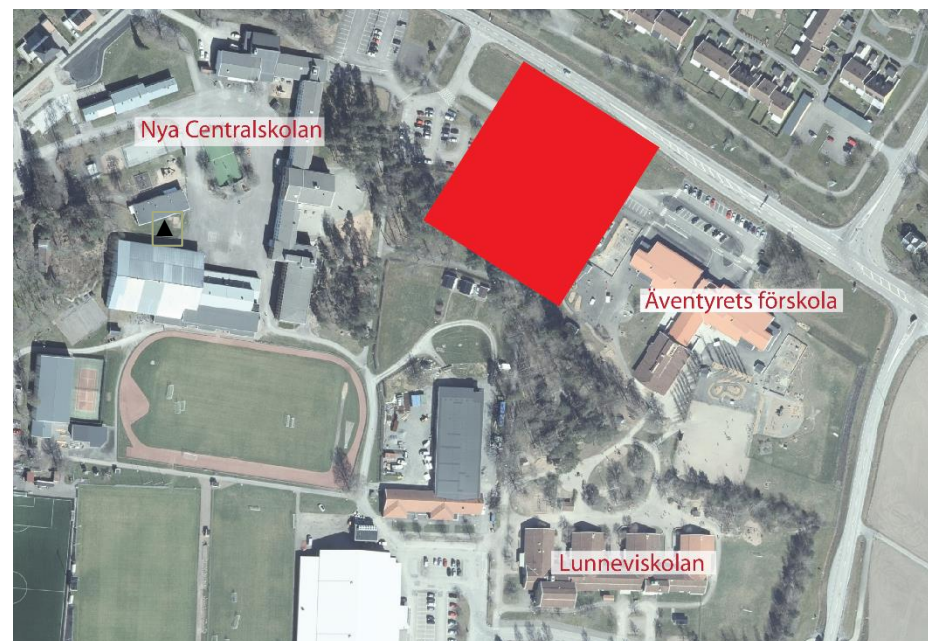
## Dialog

För att nå inifrånperspektivet (barns och barnrepresentanters perspektiv på sin egen situation) samt säkerställa barnrättsperspektivet (barnkonventionen, artikel 12) ska dialoger hållas med berörda barn- och unga samt vuxna barnrepresentanter för verksamheter med barn.

Genomförda dialoger:

- Gruppsamtal har förts med elever på Nya Centralskolan.
- Samtal har förts med barnrepresentanter från Äventyrets förskola
- Samtal har förts med personal från Äventyrets förskola
- Samtal har förts med barnrepresentanter från Lunneviskolan

- Samtal har förts med personal från Lunneviskolan
- Samtal har förts med barnrepresentanter från Nya Centralskolan
- Samtal har förts med personal från Nya Centralskolan



Figur 4 Medverkande verksameters placering i förhållande till planerad räddningsstation och kommunförråd (röd markering).

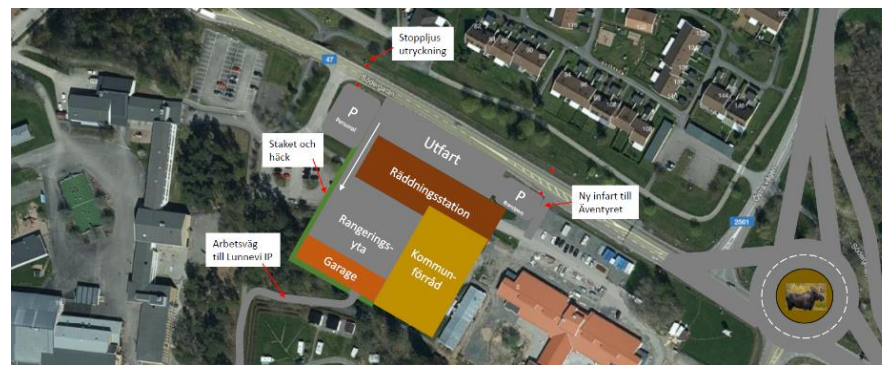


### 3 Förslaget – ny räddningsstation och kommunförråd

Grästorps kommun föreslår en ny räddningsstation och ett nytt tekniskt kommunförråd sydväst om Grästorps centrum längs med Södergatan.

I aktuellt förslag är räddningsstationens utfart planerad direkt mot Södergatan. På västra delen av förslaget, längs Södergatan, planeras för en personalparkering och på östra delen av förslaget, längs Södergatan, planeras för brandpersonalens parkering.

Snett bakom räddningsstation, på platsens östra sida planeras för kommunens tekniska förråd. Eventuellt planeras byggnaderna att sitta ihop för att kunna samnyttja vissa utrymmen. På förslagets södra sida finns garage och utfart och arbetsväg för maskiner till och från förrådet. Arbetsvägen, väster om befintlig camping, leder söderut mot Lunnevi IP. Förslagets västra och södra kanter är tänkta att ha staket och/eller häck på del av byggnadsräcka. Direkt öster om brandpersonalens parkering planeras för en ny infart till förskolan Äventyret. Se Figur 5.



Figur 5 Förslag på placering av räddningsstation samt kommunförråd. Illustration: Grästorps kommun.

#### 3.1 Planerad ombyggnation - Förbifart

Utöver ett nytt läge för räddningsstationen och kommunens tekniska förråd pågår planer på att leda om en del av genomfartstrafiken från centrala Grästorp. Södergatan (väg 47) som sträcker sig genom Grästorp från Jönköping i öst till väg 44 i väst används idag delvis som genomfartsväg genom centrala Grästorp. Varje dag passerar ca 6250 fordon Södergatan vilket orsakar bullar, utsläpp och vibrationer för boende i Grästorp. Dessutom bildar den trafikerade vägen en barriär igenom tätortens centrum. Detta ska förhindras genom att dra om väg 47 via Östra vägen som byggs ut till en primär förbifart där genomfartstrafik och tungtrafik ska hänvisas till<sup>1</sup>. Den förskjutna fyrvägs korsningen där Östra vägen och väg 186 korsar Södergatan byggs om till en cirkulation. Södergatan genom Grästorp får kommunalt huvudmannaskap.<sup>2</sup>

<sup>1</sup> Detaljplan för del av Grästorp 7:1 m.fl. Förbifart Grästorp. Grästorps kommun, (2019).

<sup>2</sup> Detaljplan för del av Grästorp 7:1 m.fl. Förbifart Grästorp. Grästorps kommun, (2019).

## 4 Nuläge

Äventyrets förskola och grundskolan Nya Centralskolan ligger sydöst om Grästorps centrum längs väg 47 (Södergatan) som Trafikverket i dagsläget är väghållare för. Södergatans skyltade hastighet förbi det studerade området är 60 km/h som sedan övergår till 40 km/h i höjd med Nya Centralskolan mot Grästorp centrum. Båda skolorna nås med bil via en gemensam infart från Södergatan där skyltad hastighet övergår till 30 km/h. Intill både skolorna finns parkeringsplatser, se Figur 6.

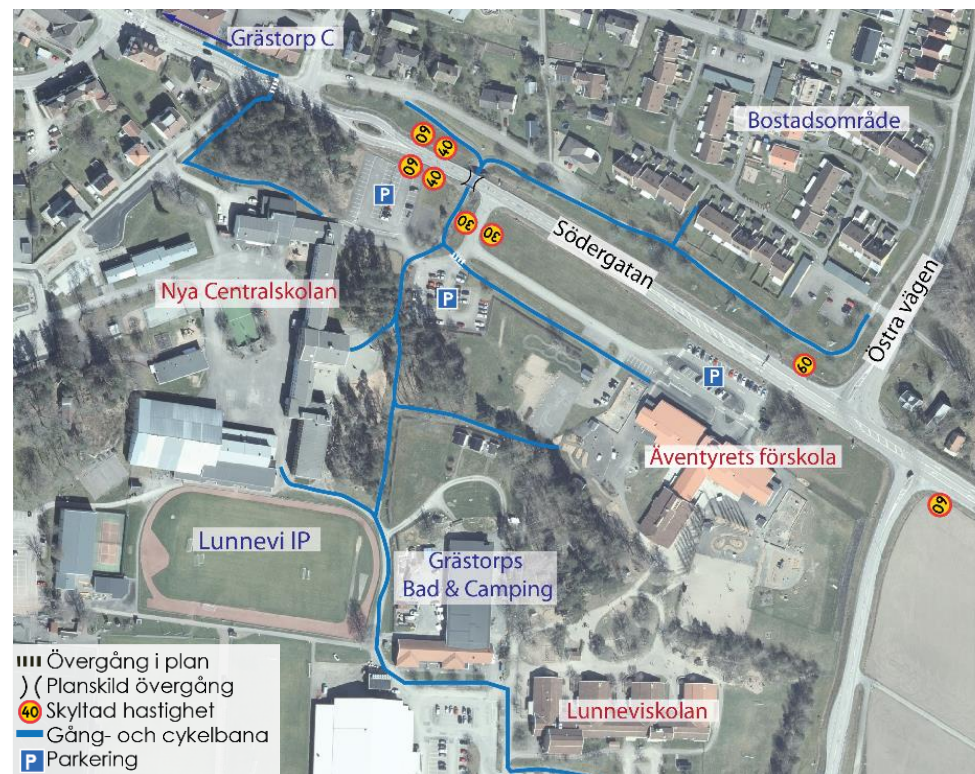
För fotgängare och cyklister finns en planskild passage under Södergatan som delar upp sig mot grundskolan och förskolan. Gång- och cykelvägen fortsätter söderut mot Lunnevi idrottsplats och Lunneviskolan. Vägen söderut utgör även gångvägen för elever som anländer till skolan med skolskjuts, söder om Lunneviskolan. Gångvägen mellan skolorna utgör en viktig koppling för elever då skolorna har gemensamma verksamheter utanför skoltid, se mer information i avsnitt 4.2. Direkt norr om förslaget ligger Södergatan. Södergatan trafikeras av omkring 6250 fordon/dygn därav ca 14% utgörs av tunga fordon<sup>3</sup>.

Grästorps befintliga räddningstjänststation är idag placerad i tätortens norra del och ingår i räddningstjänst Västra Skaraborg som utgår från Lidköping. I genomsnitt har mellan ca 50 och 100 insatser per år<sup>4</sup> genomförts av räddningstjänsten i Grästorps kommun under de senaste åren.

Räddningstationen är en deltidsräddningstation vilket innebär att anställda har jour en vecka i månaden och vid larm ska kunna infinna sig på stationen och vara redo för utryckning inom 5 minuter.<sup>5</sup>

<sup>3</sup> PM Trafik och vägutformning. Väg 47/Östra vägen, åtgärder förbifart Grästorp. (2020).

<sup>4</sup> Siffror insamlade för åren 2015 - 2020. MSB. 2021. Räddningsinsatser enligt LSO (för Grästorp kommun).



Figur 6 Nulägeskarta över området kring den tilltänkta placeringen av räddningstation och tekniskt förråd i Grästorp. Kartmaterial: Lantmäteriet (2021).

<sup>5</sup> Räddningstjänsten Västra Skaraborg. 2019.

#### 4.1 Områdets verksamheter



Figur 7 Förskolan Äventyret. Bildkälla: © 2021 Google Sverige.

Dikt an förslaget västra sida ligger förskolan Äventyret, en förskola och kvällsomsorgsverksamhet med plats för 168 barn. Äventyret erbjuder förskoleverksamhet för barn 1 – 6 år samt omsorg kväll och nattetid för barn 1 - 12 år. Förskolan Äventyret är öppen dygnet runt måndag-fredag.



Figur 8 Lunneviskolan. Bildkälla: © 2021 Google Sverige.

Sydväst om förslaget (cirka 50 meter skolgårdkant) ligger årskurs F-3-skolan Lunneviskolan. Lunneviskolan hade 241 elever vårtermin 2021. Lunneviskolan har morgon- och eftermiddagsfritids för sina elever samt Nya Centralskolans elever t o m årskurs 6.



Figur 9 Nya Centralskolan. Bildkälla: © 2021 Google Sverige.

Öster om förslaget (cirka 35 meter skolgårdskant) ligger årskurs 4 - 9-skolan Nya Centralskolan. Där gick 410 elever vårtermin 2021. Nya Centralskolan har fritids för årskurs 4 – 6 samt fritidsklubsverksamhet för elever årskurs 7 – 9. Kulturskolans verksamhet använder även Nya Centralskolans lokaler. Kulturskolans verksamhet sker utanför skoltid men inte under skollov.

Nordväst om förslaget och Södergatan ligger Grästorps centrum. Där ligger målpunkter i form av samhällsservice så som affärer, bibliotek, kulturhus med mera.

Söder om förslaget ligger Lunnevi IP:s fotbollsplaner.

## 4.2 Information inhämtad via dialog med verksamhet

4.2.1 Användning av område och målpunkter inom avgränsning  
Förskolan Äventyret försörjer Grästorps kommun samt närliggande kommuner med förskoleverksamhet. Gående och cyklande vårdnadshavare söder och

öster ifrån passerar Lunneviskolan medan de som kommer från norr och väster kommer via gång- och cykelvägen med tunnel under Södergatan. Många vårdshavare hämtar och lämnar dock med bil. Dessa använder Äventyrets befintliga parkering, se Figur 10. Parkeringens nära och öppna läge mot Södergatan innebär i dagsläget ett problem då yngre barn skulle kunna springa över den korta grässträckan ut på Södergatan.

Äventyret använder dagligen/nästan dagligen gång- och cykelvägen tur- och retur för utflykt med en något äldre barngrupp (ca 20 barn). Målpunkten är som regel Grästorps centrum men gång- och cykelvägen används oavsett målpunkt för att planskilt kunna korsas Södergatan. De yngre förskolebarnens målpunkt dagligen/nästan dagligen är så kallade "dungen", det vill säga platsen där förskolan tidigare låg och som fortfarande är inhägnad. Yngre barngruppen hinner inte iväg längre då de har striktare mat- och vilorutiner att förhålla sig till.

Äventyret har även barnomsorg för förskole, låg- och mellanstadiebarn som behöver kvälls och/eller nattlig tillsyn. Dessa barn spenderar tiden på Äventyret med att äta, sova, studera och leka etc.

Vid vårterminens slut 2021 hade Nya Centralskolan 3 elever som befann sig på Äventyret över natten. Lunneviskolan hade 0. Denna siffra fluktuerar både mellan terminer och under året.

Till lågstadieskolan Lunneviskolan kommer elever med bil eller buss som stannar mellan Lunneviskolan och idrottsplatsens parkering, se Figur 10, eller via gång och cykel. Elever från norr och nordväst använder gång och cykelvägen med tunnel under Södergatan. En stor del av lågstadieeleverna får cykla till skolan utan vuxet sällskap då Södergatan kan korsas planskilt.

Lunneviskolan har morgonfritids för sina elever och elever i årskurs 4 - 6 från Nya Centralskolan. Innan lektionerna börjar på Nya Centralskolan går de

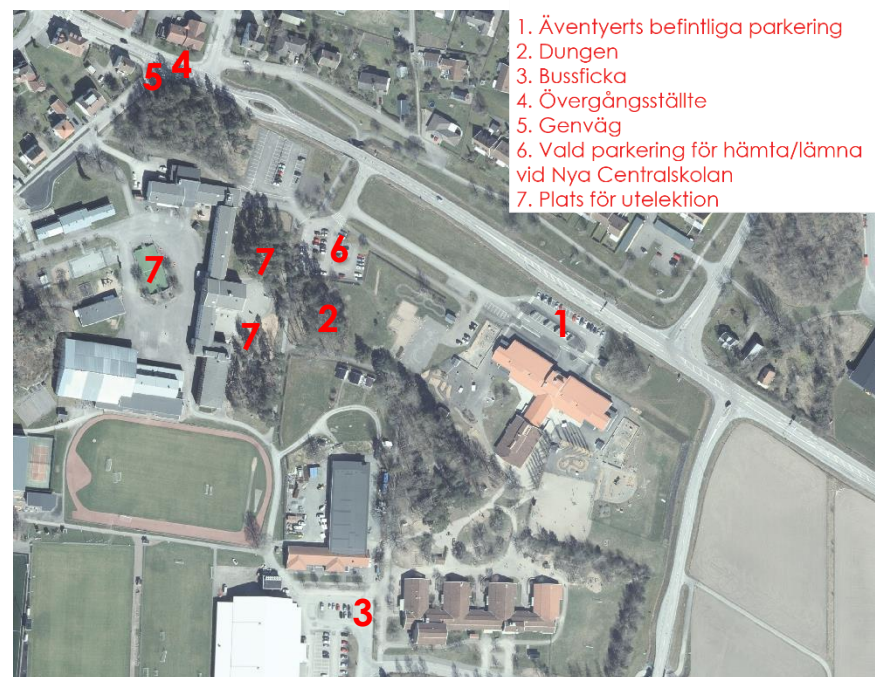
eleverna från Lunneviskolan via Lunnevi IP:s parkering och sedan längs gång- och cykelvägen vid norra fotbollsplan upp till Nya Centralskolan. Vid vårterminen 2021 slut befann sig 15 elever från Nya Central på Lunneviskolan innan skolstart. Fr o m hösttermin 2021 kommer Lunneviskolan även erbjuda elever i årskurs 4 – 6 fritids mellan klockan 16:45 – 18:00.

Eleverna på Lunneviskolan har ämnet slöjd i Nya Centralskolans lokaler.

Mellan- och högstadieskolan Nya Centralskolan nås via gång- och cykelvägen under Södergatan eller via övergångsstället nordväst om skolan. Äldre elever genar också över Södergatan väster om befintligt övergångsställe till- och från skolan. Se Figur 10. Elever i årskurs 7 – 9 får lämna skolområdet vid rast så genande över Södergatan sker även mitt på dagen. För de elever som hämtas och lämnas med bil används en av de befintliga parkeringarna, den östra, då den tillgodoser tillgänglighet bättre.

Elever som åker kollektivt går av bussen vid Lunneviskolan.

Nya Centralskolan har utelektioner om vädret tillåter i flertalet läroämnen utöver idrott. Utelektionerna är framförallt förlagda till några bestämda platser runt skolbyggnaden. Se Figur 10. Nya Centralskolan brukar också öppna fönstren mot öster om vädret tillåter för att släppa in frisk luft.



Figur 10 Användning av området och målpunkter, hämtat från dialoger med skolorna.

Äventyret, Lunneviskolan och Nya Centralskolan har ett omfattande samarbete med varandra. Eleverna rör sig mellan byggnaderna på egen hand för att nå fritids, skollektioner, kvällsomsorg eller Kulturskolan. Äldre elever möter också upp vårdnadshavare och yngre syskon på Äventyret för vidare färd hemåt. Rörelsestråken förenklas av bra överblick och tillgänglighet mellan verksamheterna. Förutsättningarna i dagsläget reducerar behovet av att ledsaga barnen varje promenad mellan byggnaderna.

## 5 Konsekvensanalys barnperspektivet

### 5.1 Driftskede

Planerad ny infart till Äventyret ökar nuvarande risk att barn på Äventyrets befintliga parkering råkar springa ut framför bil. Då brandmän på planerad räddningsstation är tänkta som deltid och därmed inte kommer vara på plats vid larm utan ska infinna sig på räddningsstation på 5 minuter kommer det sannolikt innebära att bilar kör mot förslag i mycket hög hastighet. För att minska risken föreslås att barriär mellan Äventyrets parkering och båda vägarna bör anläggas. Barriär får dock inte skymma sikt och bör inte heller vara helt utestängande då individer kan råka befinna sig på fel sida om barriär och i dessa fall ska de ha möjlighet att komma innanför barriär.

För att Äventyret fortsatt ska kunna nå Grästorps centrum på ett säkert sätt bör en ny planskild övergång anläggas. Övergång ska anläggas gent och säkert, till exempel öster om förslaget, nära Äventyret, se 7.2 *Ny passage över Södergatan*.

De yngre barnens målpunkt "Dungen" försvinner om förslaget genomförs. Det innebär ett avsteg från barnkonventionens artikel 31 gällande barns rätt till lek, vila och fritid varpå motivering i detaljplaneskede kommer behövas. Risk finns även att vårdnadshavare till förskolebarn flyttar sina barn från Äventyret om förskolan inte kan erbjuda yngre barnen utflykter bortom gård. Risk för missnöje hos vårdnadshavare som av skäl inte kan flytta sina barn till annan omsorgs verksamhet föreligger också.

En räddningsstation och ett tekniskt förråd innebär en ökad mängd trafik i direkt närhet till verksamhet för barn och unga. Det innebär ökat buller samt ökat luftutsläpp. Buller är inte akut livshotande men skadar på sikt och

drabbar särskilt känsliga personer så som barn hårdare. Även luftföroreningar är allvarligare för barn. Barn rör sig mycket, andas snabbare och har en högre syreupptagning i förhållande till kroppsstorlek jämfört med en vuxen. Det kommer behöva utredas att ljudmiljön på största delen av förskolans gård och skolgårdarna inte överstiger en ekvivalent ljudnivå på 50 dBA<sup>6</sup> samt att förskolan och skolverksamheternas inomhusmiljö klarar riktvärden. Att Äventyret även har kvälls- och nattomsorg innebär hårdare krav på god ljudmiljö. Detta påverkar även följsamhet av barnkonventionens artiklar 28 och 29 gällande rätt till gratis grundskoleutbildning och studier som förbereder barnet för vuxenlivet.

I dagsläget när yngre elever skickas av pedagoger mellan verksamheterna (t ex när en elev på fritids ska gå vidare till nattomsorg eller när en elev ska ha lektion i grannskolans lokaler o s v) behöver inte eleverna ledsagas av pedagoger hela, eller del av, sträckan då överblickbarheten gör att två pedagoger visuellt övervakar att yngre elever når sin målpunkt från var sitt håll. Detta system kommer sannolikt inte gå att upprätthålla om förslaget genomförs då överblickbarheten reduceras, byggnad och stängsel innebär fysiska barriärer och den ökade mängden trafik innebär risk för olycka. Konsekvensen blir att mer arbete läggs på pedagoger för att barnsäkerheten ska upprätthållas, läs mer om pedagogernas situation i 6.3 *Arbetsmiljö under bygg och drift*, och barnens möjligheter att själva röra sig i sitt närområde begränsas.

Arbetsvägen från tekniska förrådet mot Lunnevi IP kommer korsa elevers rörelsestråk. Det drabbar elever som kommer med cykel eller gåendes från nord eller nordväst med Lunneviskolan eller Lunne IP som målpunkt och elever som går på fritis på Lunneviskolan men går i Nya Centralskolan. Det drabbar också Lunneviskole-elever som ska ha slöjdlektion samt alla elever

---

<sup>6</sup> Decibel A-vägt

som åker buss till- och från Lunneviskolan och Nya Centralskolan och alla från Lunneviskolan som går på Kulturskolan. Sammantaget ett fluktuerande antal barn men likväl ett stort antal barn.

Att skapa barriärer mellan barns målpunkter eller låta tunga maskiner korsa barns rörelsestråk innebär att barnens möjligheter att själva ta sig till sina vardagliga målpunkter försämras. Det är inte förenligt med Sveriges transportpolitiska funktionsmål<sup>7</sup> som syftar till att barn själva på ett säkert sätt ska kunna använda transportsystemet och miljöer som trafikeras för att tillgodose sina behov. Möjlig situation kan också skapa oro hos vårdnadshavare vilket kan medföra att flera börjar skjutsa sina barn med bil till skolan vilket inte är önskvärt scenario.

Då äldre elever från Nya Centralskolan inte brukar använda planskild korsning och ibland inte heller övergångsställe i plan på Södergatan när de ska till Grästorps centrum bör trafiksäkerhetshöjande åtgärder övervägas då förslaget innebär att trafik på Södergatan kommer intensifieras innan förbifart är anlagd. Om ungdomaroreflekterat genar över Södergatan bör det även studeras närmare vad det kan få för konsekvenser vid utryckning av räddningstjänst.

Tillgängligheten till den parkering som vårdnadshavare i dagsläget använder när de hämtar och lämnar elever på Nya centralskolan kan bli försämrade om vald parkering dikt an räddningstjänstens parkering inte kommer finnas kvar. Det är negativt ur bilåkande perspektiv men positivt om det uppmuntrar fler till att välja t ex cykel som transportmedel till- och från skolan. Risken finns emellertid också att vårdnadshavare med bil väljer att "låna" räddningstjänstens personalparkering för hämtning och lämning vid Nya Centralskolan om deras nuvarande parkering tas bort och räddningstjänstens

parkering inte är instängslad. Den risken kan också föreligga på förslagets östra kant. Om Äventyrets befintliga parkering är full så kan brandpersonalens parkering komma att nyttjas av vårdnadshavare som inte tycker de har något annat val såvida inte brandpersonalens parkering är instängslad.

Möjligheten att fortsätta bedriva utelektioner på Nya Centralskolan i samma utsträckning som tidigare kan komma att begränsas. Det är negativt ur pedagogiskt perspektiv och ett avsteg från barnkonventionens artikel 28.

Att öppna fönster för att förbättra luftkvaliteten och höja trivseln kan kanske inte fortsätta i samma utsträckning som tidigare då framförallt trafik och maskinbuller kan försämra den upplevelsen och minska elevernas möjlighet till koncentration och lärande. Att öppna fönstret för att få acceptabel luftkvalitet ska dock inte behövas varpå frågetecknen uppstår huruvida skolans ventilation kan behöva förbättras. Det är ingen direkt konsekvens av förslaget men en indirekt konsekvens som även den ska ombesörjas av kommun.

Om drivmedel sedermera planeras att förvaras i tekniska förrådet kommer farligt gods att transporteras förbi och i närhet av skola och förskola och därefter placeras och förvaras granne med verksamheter för barn. Barnperspektivet måste då således beaktas i en transport av farligt godsutredning.

En räddningsstation och ett nytt tekniskt förråd mitt emellan tre verksamheter för barn är en stor utmaning gentemot barnkonventionens artikel 3, barn bästa ska beaktas i alla beslut där barn påverkas.

---

<sup>7</sup> Mål för framtidens resor och transporter. Prop 2008/09:93

Om det skulle hända en olycka, exempelvis börja brinna, kan hjälp snabbt erhållas verksamheterna. Det är positivt med förslaget.

## 5.2 Byggskede

Då driftskede ännu är på förslagsnivå är ett eventuellt byggskede än mer abstrakt varpå beskrivningen av konsekvenser blir övergripande och relativt generaliserbar.

Förskolebarn, elever och pedagoger på befintliga skolor runt förslaget kommer vara granne med en byggarbetsplats om förslaget genomförs. Det medför risk för negativ påverkan orsakat av byggbuller, byggdamm, vibrationer, störningar o s v. För skolbarn kan det resultera i till exempel koncentrationssvårigheter, huvudvärk och trötthet, varpå skolarbetet blir påtagligt svårare att genomföra. Rasternas rekreativa funktion riskerar också att försämrats om skolgårdsmiljön störs av byggarbetet. För förskolebarnen innebär det att utemiljön påverkas negativt och deras lek och lärande där blir lidande. Yngre barn sover eller vilar även under dagen vilket kan komma att försvåras. Utöver störande byggarbete tillkommer även en ökad trafikmängd med många tunga transporter till och från platsen vilket innebär störande trafikbuller, luftutsläpp samt ökad risk för trafikolycka.

Ett byggarbete kommer även innebära att det samlas, ibland troligtvis många, arbetare på platsen vilket kan skapa oro och merarbete för pedagoger och vårdnadshavare när de anser sig behöva uppgradera övervakning av barnen, se 6.3 *Arbetsmiljö under bygg och drift*.

Med byggnation så nära barn- och ungdomar är det av yttersta vikt att stängs in arbetsområdet så att inte barn tar sig in bland maskiner och verktyg och skadar sig. Barn- och ungdomar är nyfikna och kan därför avsiktligt försöka ta sig in på ett arbetsområde varpå det aktivt måste

förhindras. Entreprenör kan till exempel behöva upprättas system för att reducera risken att glömma stänga om etableringsområde vid alla tillfällen.

Även byggtrafik måste hållas åtskild från plats där barn vistas.

Avstängningar kan dock medföra att möjligheten för barn att själva kunna ta sig till en målpunkt begränsas eller helt omöjliggörs.

Ett byggskede innebär övergående störningar. Det är emellertid viktigt att förstå att ur ett barnperspektiv kan övergående störningar få stor betydelse och upplevas som väldigt länge, och därmed färga en betydande del av en period av barndomen.

Byggskedet har emellertid även potential att vara en tillgång och attraktion för barn. Genom att satsa på att tillgängliggöra byggskedet på olika sätt, exempelvis genom till exempel studiebesök och information kan kvaliteter eventuellt skapas.



## 6 Arbetsmiljö i skolan

### 6.1 Riskbedömning vid planerad förändring

I skolan gäller arbetsmiljölagen för både elever och skolpersonal i grund- och gymnasieskolan, från och med förskoleklass. I Arbetsmiljöverkets föreskrift om systematiskt arbetsmiljöarbete (AFS 2001:1) står att: "När ändringar i verksamheten planeras, skall arbetsgivaren bedöma om ändringarna medför risker för ohälsa eller olycksfall som kan behöva åtgärdas".

Det är alltid arbetsgivaren - det vill säga huvudmannen - som har ansvaret för arbetsmiljön i skolan. Huvudmannen ansvarar också för att det finns en övergripande arbetsmiljöorganisation. Det är politiker i fullmäktige, styrelse eller nämnd som är yttersta representant för kommun och landsting/region som arbetsgivare.

### 6.2 Arbetsmiljödialog i tidigt skede

Den stora skillnaden mellan riskbedömning i den löpande verksamheten och en riskbedömning vid en *planerad förändring* är att det inte finns en faktisk arbetsplats eller situation att riskbedöma. I denna inledande arbetsmiljödialog ligger fokus därför på att identifiera tänkbara risk- och friskfaktorer som skulle kunna följa av den tänkta placeringen av en räddningsstation och tekniskt förråd. Någon riskvärdering har inte gjorts i detta tidiga skede då det ännu inte finns tillräckligt med underlag för att göra en sådan bedömning.

För att samla in underlag har ett avsnitt med arbetsmiljöfrågor inkluderats i de gruppsamtal som har genomförts. Synpunkter och funderingar har sammanställts utan inbördes värdering.

### 6.3 Arbetsmiljö under bygg- och drift

Personal beskriver en oro att arbetsmiljön kan förändras både fysiskt och organisatoriskt/socialt.

Både elever och personal på Nya Centralskolan och Lunneviskolan menar att det kan bli ett ökat buller från den planerade angränsande verksamheten. Det kan leda till störningar som försvårar den pedagogiska verksamheten, både inomhus och utomhus. Personal på förskolan Äventyret beskriver att buller kan medföra störningar i sovsal och distraktioner i den dagliga verksamheten.

Det är främst personalen som lyfter riskerna med ökad trafik i området. Den föreslagna arbetsvägen till Lunnevi IP medför en ökad olycksrisk då arbetsmaskiner ska passera där elever och personal frekvent rör sig. I skissen för den tänkta placeringen framgår också att överblicken i området kan försämrats av nya byggnader och tillhörande stängsel/plank. Sammantaget befarar personalen att det blir en ökad arbetsbelastning i form större behov av ledsagning och bevakning.

Förskolan Äventyret som har sin verksamhet närmast det planerade föreslaget uttrycker stor oro för hur arbetsbelastningen ska bli. En räddningsstation och tekniskt förråd i nära anslutning medför att det kan bli svårt att planera verksamheten med små barn, eftersom man inte vet när distraktioner uppstår (till exempel utryckningar eller bullrande verksamhet vid det tekniska förrådet). Personalen beskriver också att förändringen kan komma att påverka inarbetade rutiner, som att närbelägna utflyktsmål för de allra minsta försvinner.

Personalen på skolorna och förskolan berättar att de har erfarenhet av att ha en byggarbetsplats alldeles inpå verksamheten från när nuvarande förskolan

Äventyret byggdes. Buller, damm och tung byggtrafik under hela byggarbetstiden medförde då att man ogärna vistades utomhus med barnen. Situationen bedöms bli liknande om den planerade räddningsstationen ska byggas i nära anslutning. Tung trafik i området kan leda till ökade trafikrisker under byggarbetstiden. Personalen uttrycker också en oro för att det blir svårare att ha överblick, att inte ha koll på om obehöriga personer rör sig i området.

## 6.4 Förebyggande åtgärder och rekommendationer

Det går inte att förutse alla framtida risker i en planerad förändring. Det kan därför vara bra att planera in riskbedömningar vid olika tillfällen beroende på vad det är som förändras i verksamheten och i vilket skede förändringen är. Det är arbetsgivarens ansvar att se till att alla faktorer i arbetsmiljön vägs in vid riskbedömningen.

För själva byggfasen är det byggherren eller uppdragstagaren som utser byggarbetsmiljösamordnare (BAS-P och BAS-U) för att samordna arbetsmiljön från början till slutet i ett byggprojekt. Byggarbetsmiljösamordnare ska bland annat se till att det finns förutsättningar för att jobba säkert och att de olika arbetena inte skapar risker för andra. BAS-P bör utses tidigt i planerings- och projekteringsfasen.

Det är också värt att notera att ett förändringsarbete i sig kan leda till ohälsa. I Arbetsmiljöverkets föreskrift Organisatorisk och Social Arbetsmiljö (OSA; AFS 2015:4) förtydligas att den organisatoriska arbetsmiljön omfattar villkor och förutsättningar för arbetet som inkluderar; ledning och styrning, kommunikation, delaktighet, handlingsutrymme, fördelning av arbetsuppgifter samt krav, resurser och ansvar. Vid en större förändring som denna ställs krav på att arbetsgivare behöver ha koll på kortvarig obalans och hög belastning. Det rekommenderas därför att följa upp och åtgärda

brister i den organisatoriska och sociala arbetsmiljön mer frekvent, till exempel med OSA-skyddsronder och arbetsmiljödiskussioner.

## 7 Trafik

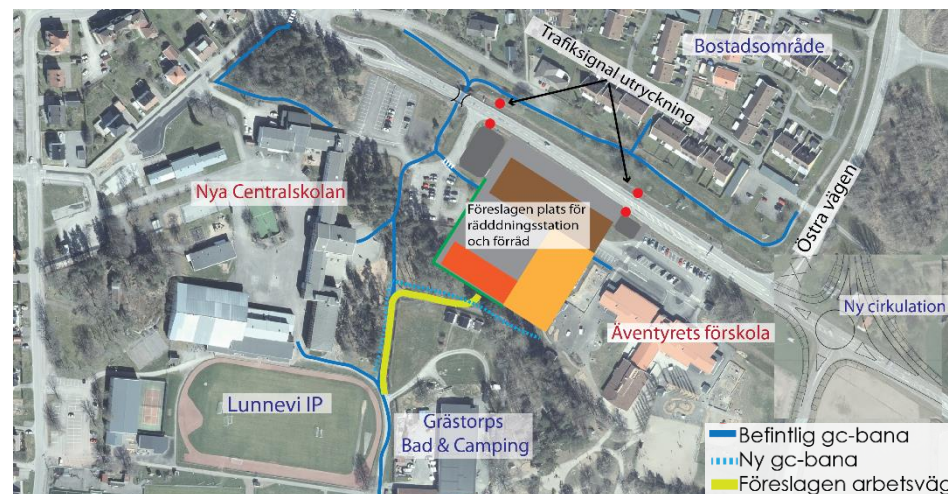
### 7.1 Nya anslutningar för gång- och cykel

Den föreslagna placeringen av räddningsstationen upptar befintliga gång- och cykelkopplingar mellan de olika skolorna. Placeringen bryter även förskolan Äventyrets genaste väg för fotgängare och cyklister till den planskilda passagen som utgör koppling för fotgängare och cyklister mellan skolorna och tätortens norra del och centrum.

En ny gång- och cykelbana mellan skolorna föreslås dras söder om de nya byggnaderna, likt den befintliga gång- och cykelbanan som finns där idag. Hur den nya gång- och cykelbanan kan dras beror på den exakta placeringen och storleken på byggnaderna för räddningstjänsten och kommunens förråd, se Figur 11. Koppling för fotgängare längs med Södergatan framför räddningsstationen bör inte övervägas då oskyddade trafikanter inte ska behöva korsa räddningstjänstens färdväg under utryckningar. Gångpassagen fotgängare skulle behöva passera förbi vid räddningstjänstens utfarter blir lång och då ökar tiden oskyddade trafikanter är utsatta. Även om trafiksignaler som blinkar rött vid utryckning placeras innan passage förbi räddningstjänstens utfart är inte alternativet trafiksäkert. I synnerhet eftersom barn och unga vistas i området och ska använda passagen.

Dessutom är stationen en deltidsstation vilket innebär att deltidsanställda får larm om utryckning och därefter snabbt ska ta sig till stationen med sina privata bilar, och parkera öster om utfarten för utryckningsfordonens utfart. Detta innebär ytterligare en risk för fotgängare som ska passera räddningsstationens utfart. För att minimera risken att fotgängare av vana går längs med Södergatan förbi räddningsstationens utfarter bör stängsel placeras på båda sidorna utfarten. Området kring utfarterna måste utformas

så att inget tvivel råder om att fotgängare och cyklister hänvisas till gång- och cykelbanan söder om stationen.



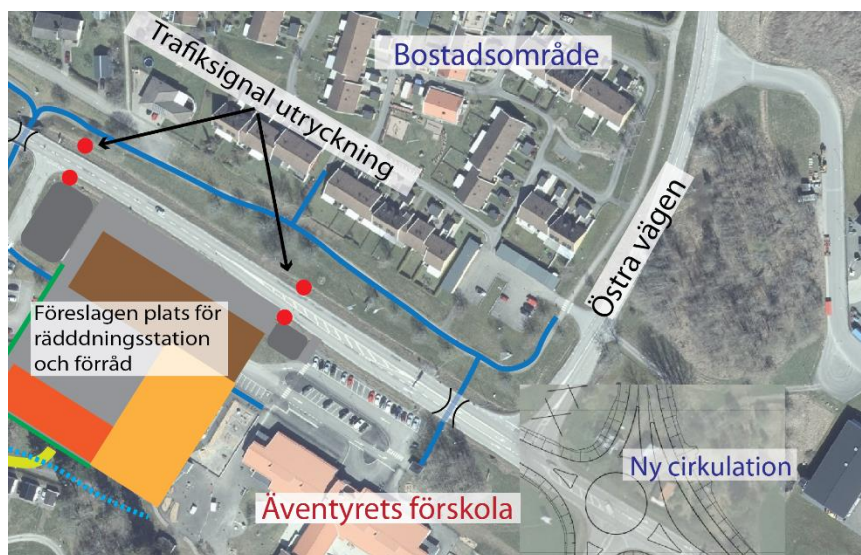
Figur 11 Ny gång- och cykelkoppling mellan Äventyret, Lunneviskolan samt Nya centralskolan.

Den av kommunen föreslagna arbetsväg mellan kommunens förråd och Lunnevis IP bör ses över. Arbetsvägen ska nyttjas av tung trafik och riskerar att skapa en barriär mellan skolorna. Detta är särskilt viktigt att beakta då skolorna bedriver gemensamma verksamheter, exempelvis nattöppen barnomsorg. Elever från Nya Centralskolan ska på ett trafiksäkert sätt kunna ta sig till och från Äventyrets förskola. Detsamma gäller för pedagoger och barn från Lunneviskolan, samt Äventyret som nyttjar befintliga trädgångar söder om den tilltänkta nybyggnationen. Förslagsvis leds arbetsfordon från kommunens garage ut på Södergatan. Ska en arbetsväg dras mellan skolorna är det viktigt att gång- och cykelbanan är tydligt separerad från

arbetsvägen med ett betryggande avstånd i sidled. Förare som ska ut från kommunens garage till arbetsvägen måste ha god uppsikt över hela gång- och cykelbanan innan utfart. Se avsnitt 5.1 *Driftskede i barnkonsekvensanalysen* om hur arbetsvägen försvårar för pedagogernas arbete när barn ska ta sig mellan skolorna.

## 7.2 Ny passage över Södergatan

Utöver nya kopplingar för gång och cykel mellan skolorna bedöms det som nödvändigt med en genare väg för att korsa Södergatan, se ungefärlig placering i Figur 12.



Figur 12 Ny korsningspunkt för oskyddade trafikanter över Södergatan.

Gång- och cykeltunneln längre österut utgör idag en omväg för personer norrifrån som ska till Lunneviskolan eller till förskolan. Spring över Södergatan förekommer trots att vägen upplevs hårt trafikerad. Den föreslagna placeringen av räddningsstationen innebär att omvägen blir ännu längre och utgör inte ett attraktivt alternativ för fotgängare och cyklister. Detta bedöms ytterligare öka risken för spring över vägen. Ur ett trafiksäkerhetsperspektiv bör passagen anläggas planskilt under vägen om möjligt då det minskar riskerna för konflikter mellan oskyddade trafikanter och fordon på vägen. En planskild passage är dessutom det bästa alternativet utifrån förskolans perspektiv då det möjliggör för pedagogerna att på ett trafiksäkert vis passera vägen tillsammans med barn. Viktiga aspekter vid utbyggnaden av en planskild passage är att den upplevs trygg, blir upplyst och tillgänglig med avseende på lutningar.

Är inte en gång- och cykelpassage möjlig att anlägga planskilt vid föreslaget område föreslås fortfarande en passage över vägen för att ge gående och cyklister en gen koppling mellan norra och södra områdena av Gråstorp. Ett nytt övergångsställe rekommenderas då att anläggas signalreglerat och hastighetssäkras. Signalreglerade övergångsställen i sig är inte en trafiksäkerhetshöjande åtgärd, utan föreslås utifrån framkomlighetsaspekter. Vid ett obehävat övergångsställe måste motorfordon ut från cirkulationen lämna företräde för fotgängare som ska passera vägen. Detta riskerar att vid morgonens rusningstrafik skapa köande fordon som blockerar cirkulationen då många är på väg till jobbet i bilen samtidigt. Genom att signalreglera övergångsstället är det även möjligt att sammankoppla trafiksignalen med räddningstjänstens uttryckningssignal så övergångsstället blir rött när uttryckningsfordon ska passera. Övergångsstället förses även med refug mellan körbanorna för att underlätta passage för oskyddade trafikanter samtidigt som körbanorna smalnas av och motorfordon tvingas sänka hastigheten.

### 7.3 Utfarter på Södergatan

I dag nås Nya Centralskolan och Äventyrets förskola via en gemensam infart från Södergatan. Den tilltänka placeringen av räddningstjänststationen innebär att ytterligare infarter tillkommer: den befintliga infarten till Nya centralskolan, infarter för räddningstjänstens fordon och arbetsfordon till kommunens garage samt en ny infart som tjänar Äventyrets förskola, se Figur 13. För att inte vägsträckan ska upplevas svår att orientera sig i och bör behovet av bredd för räddningstjänstens utfarter ses över. Om möjligt minskas bredden för att ge en tydlig distinktion mellan de olika infarterna till skolorna och räddningsstationen.

Äventyrets förskola måste utformas säkert för barn att vistas intill med barriärer mot vägen med fortsatt god sikt vid utfart. Eftersom stationen är en delfidräddningstjänst innebär detta att brandpersonal på jour anländer till stationen vid larm och parkerar på parkeringen närmast förskolans infart innan de fortsätter ut med utryckningsfordonen. Detta ställer höga krav på utformningen så inget barn riskerar att kollidera med bil, se avsnitt 5.1 Driftskede i Barnkonsekvensanalysen för med detaljer. Infarten till Äventyrets förskola är placerad dikt an parkeringen för räddningstjänstens brandpersonal.

Vägen förbi skolorna rekommenderas skyltas om till 40 km/h istället för dagens 60 km/h. Hastighetssänkningen innebär att framkomligheten förbättras för fordon till och från skolorna och kommunens garage. Färdas motorfordon i en lägre hastighet på Södergatan blir det lättare för fordon från anslutande korsningar att köra ut på vägen.



Figur 13 Korsningspunkter mot Södergatan som uppstår i den föreslagna placeringen av räddningsstation och förråd.

Utformningen av korsningspunkterna till Södergatan måste medföra god sikt vid utfart. I det föreslagna alternativet utredningen utgår ifrån placeras parkeringar för personal på båda sidorna om räddningsstationernas utfarter. Parkeringsområdena bör placeras på ett säkerhetsavstånd från Södergatan för att inte riskera skymma sikten vid utfart.

## 7.4 Trafik under byggskede

Nya anslutningar för gång- och cykel som kopplar ihop Äventyret och Lunnevi skolan med Nya Centralskolan och vidare mot Grästorps centrum måste anläggas innan befintliga kopplingar spärras av och etableringsytor för byggtrafik ställs upp. Det ska inte finnas en period där fotgängare och cyklister inte har någon anvisad plats att röra sig på. Oskyddade trafikanter är erfarenhetsmässigt de mest utsatta vid vägarbeten och behöver trygga vägar. Tillfälliga omledningar ska utföras i asfalt och medge drift och underhåll under byggtiden.

Hämtning och lämning sker idag på parkeringsytorna intill skolorna. För att möjliggöra att hämtning och lämning kan ske vid Äventyrets förskola under uppförandet av räddningstjänststationen och kommundraget krävs det att infarten till Äventyret finns på plats först.

## 8 Förslag på åtgärder och fortsatt arbete

Utifrån barnkonsekvensanalysen, arbetsmiljöanalysen och trafikutredningen bedöms kommunens föreslagna plats för en räddningstjänststation och tekniskt förråd besvärlig. En räddningsstation och ett nytt tekniskt förråd mitt emellan tre verksamheter för barn är en stor utmaning gentemot barnkonventionens artikel 3, barn bästa ska beaktas i alla beslut där barn påverkas. De trafikala utmaningar kopplat till föreslagen placering innefattar att fotgängare och cyklister genast väg till och från skolorna bryts, de ökade antalet in- utfarter från Södervägen riskerar minska orienterbarheten och leder till en mindre säker trafiksituation. Till det tillkommer tunga arbetsfordon, både under drift- och byggskedet, som skapar en otrygg plats för oskyddade trafikanter som färdas mellan skolorna.

Går Grästorps kommun vidare med att utreda den föreslagna placeringen av räddningstjänststationen och tekniskt förråd följer nedan rekommendationer att omhänderta i driftskedet och byggskedet. Tillagt är även identifierade behov av vidare utredningar.

### 8.1 Rekommenderade åtgärder driftskede

- Reducera risk att barn på Äventyrets parkering springer ut på Södergatan eller ny infartsväg genom att anlägga säker barriär.
- Säkerställ att barn och unga inte kommer in på räddningstjänststation område inkl. parkeringar.
- Tillgodose att Äventyrets förskola fortsatt kan korsa Södergatan planskilt via en passage öster om nya föreslagen placering av räddningstjänstens station.
- Se över kompensationsyta för Äventyret för deras förlust av Dungen (målpoint för de yngsta).

- Överväg annan arbetsväg för kommunens maskiner som riskreducerande åtgärd. Om det inte är möjligt, säkerställ att arbetsväg och ny gång- och cykelväg söder om räddningstjänststationen anläggs så tunga fordon och barn och unge hålls åtskilda.
- Trafiksäkerhetshöjande åtgärder på Södergatan för korsande i plan vid Nya Centralskolan för att reducera risk då ungdomar genar över vägen.
- Informera vårdnadshavare/personal i området om fördelar med att välja ett mera hållbart transportmedel än bil, t ex. kollektivtrafik eller cykel, till- och från skolorna.
- Infarten till skolorna, räddningstjänsten och kommunens förråd utformas med tydlig distinktion för att minimera risken att motorfordon svänger in fel från Södervägen. Förebygg missförstånd och konflikter vid olika grannparkeringar med exempelvis stängsel runt räddningstjänsten och kommunens parkeringar. Säkerställ sikt vid utfart till Södergatan.
- Sänk hastigheten på Södergatan förbi skolorna och räddningstjänststationen.
- Genomför effektiva bullerreducerande åtgärder för att minska störningar mot skola och förskola.

### 8.2 Rekommenderade åtgärder byggskede

- Stängsla in arbetsområdet så att inte barn- och ungdomar kan komma åt och skada sig på material och verktyg.
- Informera barn, vårdnadshavare och verksamheter i god tid om hur länge byggskedet kommer pågå och hur det kommer påverka samt vilka störningar, exempelvis buller eller framkomlighetsproblem, som

bygget kan orsaka. Upprätta en yta där löpande kommunikation och information kan äga rum mellan kommun, skolor och vårdnadshavare/allmänhet för att öka förståelse och acceptans och minska oro inför förslaget

- Tillgängliggöra byggskedet och stilla nyfikenhet för barn i intilliggande verksamheter, exempelvis genom studiebesök eller att entreprenör besöker och visar upp verktyg och informerar om projektet
- Informera och utbilda chaufförer för byggtransporter om vikten av att köra sakta och försiktigt, undvika tomgångskörning mm, i närhet till barn.
- Säkerställ att barn hålls avskilda från byggtrafiken till, från och mellan skolor.
- Säkerställ att nya kopplingar för fotgängare och cyklister finns på plats innan befintliga bryts. Eventuellt tillfälliga gång- och cykelbanor ska vara asfalterade och medge drift och underhåll i byggskedet.
- Förlägg extra störande arbete på tid när omkringliggande verksamheter inte är igång till exempel på helger och semestrar.

### 8.3 Identifierade behov av utredningar utifrån analys och rekommenderade åtgärder

- Luftkvalitet
- Akustik och vibrationer
- Farligt godstransporter
- Hantering av kemikalier
- Geotekniska förutsättningar att bygga en planskild passage vid Äventyrets förskola.



## 9 Referenser

### Muntliga:

Barnrepresentanter från förskolan Äventyret

Barnrepresentanter från Lunneviskolan

Barnrepresentanter från Nya Centralskolan

Elever från Nya Centralskolan

### Skriftliga:

Barnombudsmannen Faktabladd, 2015, Uppnå kvalitet i beslut som rör barn och unga

Detaljplan för del av Grästorp 7:1 m.fl. Förbifart Grästorp. Grästorps kommun, (2019). Dnr: 228/2019.

PM Trafik och vägutformning. Väg 47/Östra vägen, åtgärder förbifart Grästorp. Vägplan, 2020-09-10.

Räddningstjänsten Västra Skaraborg, 2019. *Handlingsprogram*

Räddningstjänsten Västra Skaraborg – Förebyggande verksamhet och räddningstjänst för kommunerna Lidköping, Vara, Grästorp och Essunga.

Stockholms stad, 2017, Integrerad barnkonsekvensanalys och dialog

Unicef, 2008, Handbok om barnkonventionen

Vägverket, 2005, Vägledning för barnkonsekvensanalys i vägplaneringen

### Webbsidor:

Arbetsmiljöverket, [Arbetsmiljölagen \(AML\)](#)

Arbetsmiljöverket, [AFS 2001:1 Systematiskt arbetsmiljöarbete](#)

Arbetsmiljöverket, [AFS 2015:4 Organisatorisk och social arbetsmiljö](#)

Arbetsmiljöverket, [AFS 1999:3 Byggnads- och anläggningsarbete](#)

Bullernätverket, <http://www.bullernatverket.se/om-buller/halsoaspekter/>

(Hämtat 2021-06-23)

Kulturskolan, <https://www.grastorp.se/barn-och-utbildning/skola/kulturskola.html> (Hämtat 2021-06-21)

MSB, 2021. *Räddningsinsatser enligt LSO (för Grästorp kommun)*.  
<https://ida.msb.se/ida2#page=35b10bad-5074-4278-8257-aa06295c66db>  
(Hämtat 2021-06-21)

Naturvårdsverket, <https://www.naturvardsverket.se/Sa-mar-miljon/Klimat-och-luft/Luffforeningar/> (Hämtat 2021-06-21)

Naturvårdsverket, <https://www.naturvardsverket.se/Stod-i-miljoarbetet/Vagledning/Buller/Buller-pa-skolgard/> (Hämtat 2021-06-16)

Transportpolitiska mål,  
<https://www.regeringen.se/49bbc2/contentassets/80dd7d80fc64401ca08b176a475393c5/mal-for-framtidens-resor-och-transporter-prop.-20080993>

(Hämtat 2021-06-23)

## 10 Bilagor

### 10.1 Frågor till elever på Nya Centralskolan

#### 10.1.1 Barnperspektiv

- Hur tar du dig (oftast) till- och från skolan?  
(Går, cyklar, bilskjuts, SL-buss, skolbuss/skolskjuts. Här kan flera svar vara möjliga)  
(Beskriv vilken väg du tar, från start till stopp, om det går)
    - Om du cyklar eller går, har du g/c-väg hela, eller del av, sträckan?
    - Om du får bilskjuts, var släpp du/hämtas du upp?
    - Om du åker buss, vilken hållplats/var någonstans kliver du av?
  - Stör omgivande trafik på dig på väg till skolan?
    - Om ja, beskriv på vilket sätt
    - Om det går, beskriv var det är störande någonstans
  - Finns det tillräckligt med säkra korsningar (övergångsställen, tunnel över eller under väg) på väg till skolan?
  - Genar du någonstans på väg till skolan?  
(Korsar vägen trots att det inte finns något övergångsställe)
  - Känner du dig trygg på väg till skolan?  
(Beskriv hur)
  - Finns det någon otrygg plats på väg till skolan?  
(Beskriv varför)
- Känner du till förslaget att placera en ny brandstation och ett tekniskt förråd (ett förråd för kommunens stora maskiner) invid skolan?
    - Om ja, vad tycker du om förslaget?
  - Går du på fritis?
    - Om ja, vilket fritis?
    - Går det bra att förflytta sig mellan skolan och fritis?
  - Finns det några platser i området du gärna besöker?  
(Efter skolan eller på helger)
    - Hur tar du dig dit?
    - Är det enkelt att ta sig dit?
  - Finns det någon plats i området du helst undviker?
    - (Beskriv varför)
  - Finns det något som inte har frågats om som du vill berätta?

#### 10.1.2 Arbetsmiljö

- Tror du att arbetsmiljön på Nya Central/Lunnevi skulle påverkas av en brandstation i närheten?
- Tror du att arbetsmiljön på skolan skulle påverkas under byggtiden?
- Tror du att din resväg till och från skolan skulle påverkas?

Sammantaget, tror du att arbetsmiljön på skolan kommer att bli bättre eller sämre av en brandstation i närheten? På vilket sätt?

## 10.2 Frågor till barnrepresentanter på Nya Centralskolan och Lunneviskolan

### 10.2.1 Barnperspektiv

- Beskriv er verksamhet kort (antal barn, åldrar, öppettider, antal personal, eventuell särskild pedagogisk inriktning)
  - Varifrån kommer era elever (upptagningsområde)?
  - Känner alla (som deltar vid diskussion) till möjliga planer på en ny brandstation och ett tekniskt förråd?
    - Om ja, någon som är positiv till planerna?
      - Beskriv hur det skulle kunna påverka verksamheten positivt
    - Om ja, någon som är negativ till planerna?
      - Beskriv hur det skulle kunna påverka verksamheten negativt
  - Vad tänker ni om att skolan med dessa planer blir granne med en byggarbetsplats en lång tid?
  - Vad tror ni eleverna tycker är bäst med Nya Central/Lunnevi? (bra saker, behöver inte vara prio-ordning)
  - Vad tycker personalen är bäst med Nya Central/Lunnevi? (bra saker, behöver inte vara prio-ordning)
  - Vilka är de viktigaste hänsynen som projektet borde ta till er verksamhet? (både med färdigställd station och under byggskede)
- Finns det något projektet skulle kunna göra som skulle skapa nya kvaliteter för er skola?
  - Finns det några platser i området som er verksamhet besöker ibland?
    - Om ja, vilka?
    - Om ja, hur många går iväg samtidigt? (elever eller/och pedagoger)
      - Är det enkelt att besöka eventuell målpunkt? (finns övergångsställen, breda trottoarer etc.)
      - Om nej, beskriv varför?
  - Finns det någon plats i området ni helst undviker?
    - Om ja, varför?
  - Upplever ni att er skola är trafikstörd?
    - Om ja, påverkar det er verksamhet? (beskriv)
  - Är det mycket trafik på Södergatan? (även tung trafik?)
  - Hur tycker du fordon på Södergatan kör? (Kör de lagom fort, för fort eller något annat)
  - Finns det något som det inte har frågats om som du vill ta upp?

### 10.2.2 Arbetsmiljö

- Hur tror du att din arbetsmiljö på Nya Central/Lunnevi skulle påverkas av en brandstation i närheten?
- Hur tror du att din arbetsmiljö på skolan skulle påverkas under byggtiden?

- Hur tror du att din resväg till och från skolan skulle påverkas?

Sammantaget, hur känns planerna på att placera brandstationen längs Södergatan? Finns det några särskilda frisk- eller riskfaktorer du tycker är extra viktigt att projektet tar hänsyn till?

### 10.3 Frågor till barnrepresentanter på förskolan Äventyret

#### 10.3.1 Barnperspektiv

- Beskriv er verksamhet kort (antal barn, åldrar, öppettider, antal personal, eventuell särskild pedagogisk inriktning)
- Varifrån kommer era förskolebarn (upptagningsområde)?
- Känner alla (som deltar vid diskussion) till möjliga planer på en ny brandstation och ett tekniskt förråd?
  - Om ja, någon som är positiv till planerna?
    - Beskriv hur det skulle kunna påverka verksamheten positivt
  - Om ja, någon som är negativ till planerna?
    - Beskriv hur det skulle kunna påverka verksamheten negativt
- Vad tänker ni om att Äventyret med dessa planer blir granne med en byggarbetsplats en lång tid?
- Vad tycker barnen är bäst med Äventyret? (bra saker, behöver inte vara prio-ordning)
- Vad tycker personalen är bäst med Äventyret? (bra saker, behöver inte vara prio-ordning)
- Vilka är de viktigaste hänsynen som projektet borde ta till er verksamhet? (både med färdigställd station och under byggskede)
- Finns det något projektet skulle kunna göra som skulle skapa nya kvaliteter för Äventyret?
- Finns det några platser i området som er verksamhet gör dagsutflykter till?
  - Om ja, vilka?
  - Om ja, hur många går iväg samtidigt? (barn och pedagoger)
    - Är det enkelt att gå dit med en barngrupp? (finns övergångsställen, breda trottoarer etc)
    - Om nej, beskriv varför?
- Finns det någon plats i området ni helst undviker?
  - Om ja, varför?
- Upplever ni att er verksamhet är trafikstörd?
  - Om ja, påverkar det er verksamhet? (beskriv)
- Är det mycket trafik på Södergatan? (även tung trafik?)
- Hur tycker du fordon på Södergatan kör? (Kör de lagom fort, för fort eller något annat)

### 10.3.2 Arbetsmiljö

Hur tror du att din arbetsmiljö på Äventyret skulle påverkas av en brandstation i närheten?

- Hur tror du att din arbetsmiljö på Äventyret skulle påverkas under byggtiden?
- Hur tror du att din resväg till och från Äventyret skulle påverkas?

Sammantaget, hur känns planerna på att placera brandstationen längs Södergatan? Finns det några särskilda frisk- eller riskfaktorer du tycker är extra viktigt att projektet tar hänsyn till?