

Naturinventering



Naturvärdesinventering inför ny detaljplan vid
Räddningsstationen, Grästorps kommun

Rapport 2022-10-14

Naturvärdesinventering inför ny detaljplan vid Räddningsstationen, Grästorps kommun

Kund		Konsult
Grästorps kommun Jon Jespersgatan 28 467 80 Grästorps 051458000 kommun@grastorp.se Org. Nr. 212000–1595		Ensucon AB Stora Södergatan 8C 222 23 Lund Tel: +46 793 37 99 83 https://ensucon.se/ Org. nr. 559161–3608
Uppdragsledare		Handläggare
Rickard Sallermo, Ensucon AB Tel: +46 79 337 99 83 Rickard@ensucon.se		Sofia Berg
Projektnummer		P200115
Upprättad av		Sofia Berg
Datum		2022-10-14
Granskare		Rickard Sallermo
Version		Granskningshandling

Sammanfattning

I Grästorps utfördes en naturvärdesinventering av Ensucons som underlag till en detaljplan i Grästorps kommun. Grästorps kommun planerar för ny detaljplan vid Räddningsstationen, Grästorps 15:4. Området är beläget i Grästorps östra del med närliggande verksamheter såsom skola, idrott m.m. Naturvärdesinventeringen har utförts enligt SS 199000:2014 "Naturvärdesinventering avseende biologisk mångfald (NVI) - Genomförande, naturvärdesbedömning och redovisning". Vid naturvärdesinventeringen har sammantaget tre naturvärdesobjekt identifierats. Ett objekt hyser påtagligt naturvärde (klass 3) och två objekt hyser ett visst naturvärde (klass 4). Yngre alm (CR) växer i skogsdungen. Inga *särskilt* skyddsvärda träd finns men däremot övriga skyddsvärda träd genom äldre ek, lind, asp, oxel och sälg. I östra delen finns en lindallé som omfattas av det generella biotopskyddet.

Innehållsförteckning

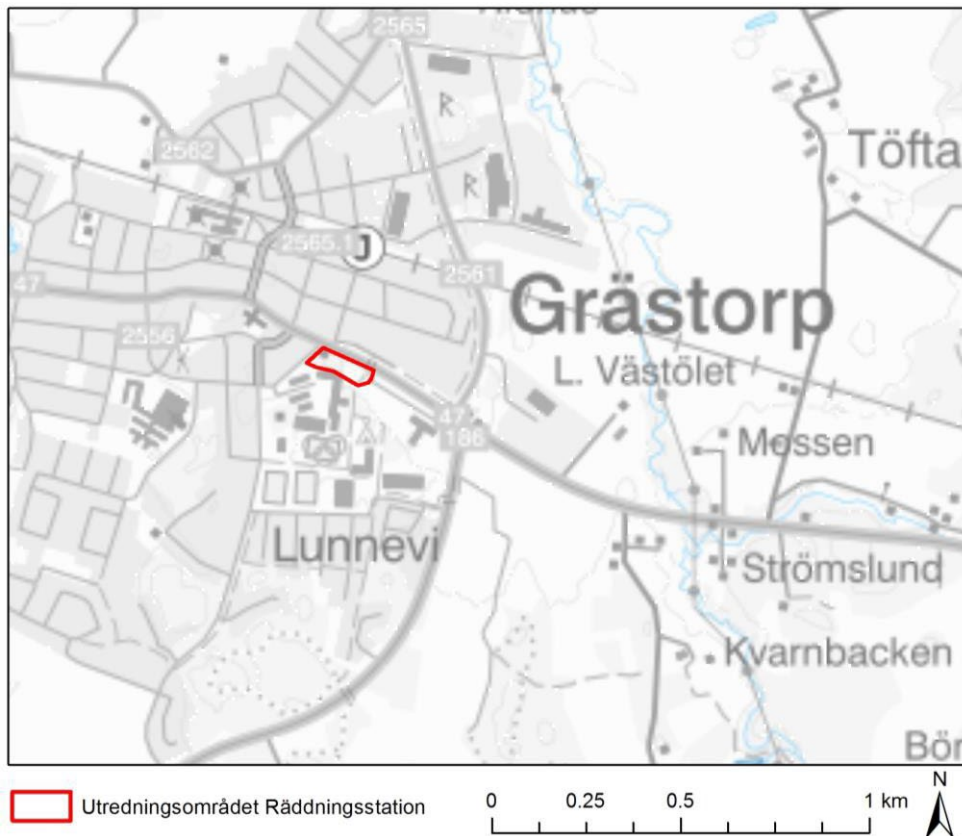
Sammanfattning	2
Inledning.....	4
Syfte	Fel! Bokmärket är inte definierat.
Bakgrund och förutsättningar.....	Fel! Bokmärket är inte definierat.
Områdesbeskrivning	Fel! Bokmärket är inte definierat.
Metod	5
Metod.....	5
Utförande	Fel! Bokmärket är inte definierat.
GIS och fätdata	Fel! Bokmärket är inte definierat.
Resultat	Fel! Bokmärket är inte definierat.
Förstudie.....	Fel! Bokmärket är inte definierat.
Fältinventering	Fel! Bokmärket är inte definierat.
Naturvärdesobjekt.....	Fel! Bokmärket är inte definierat.

1. Inledning

1.1 Uppdraget

Grästorps kommun planerar för ny detaljplan vid Räddningsstationen, Grästorp 15:4. Området är beläget i Grästorps östra del med närliggande verksamheter såsom skola, idrott m.m. Planområdet avgränsas i norr av Södergatan (riksväg 47) med nära anslutning till länsväg 2561 och 186.

Ensucon AB har fått i uppdrag att genomföra en naturvärdesinventering inom området för detaljplan (figur 1). Området är ca 7500 m² stort.



Figur 1. Utredningsområdet för detaljplan Räddningsstationen i Grästorp.

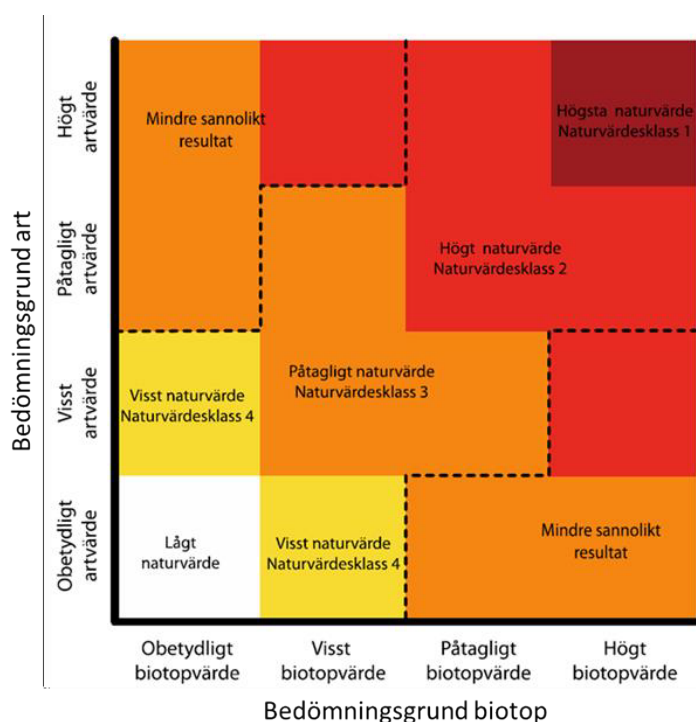
2. Metod

2.1 Metod efter Svensk standard (SS 199000:2014)

Naturvärdesinventering (NVI) enligt svensk standard (SS 199000:2014) kartlägger och beskriver geografiska områden i landskapet som är av positiv betydelse för biologisk mångfald. Dessa avgränsade geografiska områden naturvärdesbedöms på en fyrgradig skala enligt följande (se också box 1):

- Naturvärdesklass 1 – högst naturvärde: störst positiv betydelse för biologisk mångfald.
- Naturvärdesklass 2 - högt naturvärde: stor positiv betydelse för biologisk mångfald.
- Naturvärdesklass 3 – påtagligt naturvärde: påtaglig positiv betydelse för biologisk mångfald.
- Naturvärdesklass 4 – visst naturvärde: viss positiv betydelse för biologisk mångfald.

Vilken naturvärdesklass ett område får bedöms utifrån kombinationen av de två bedömningsgrunderna *art* och *biotop* (figur 2). Artvärdet baseras på områdets artrikedom relativt omgivande landskap samt på närvaro av naturvårdsarter som är ett samlingsnamn för skyddade arter, rödlistade arter (NT), hotade arter (VU, EN, CR), typiska arter, ansvarsarter och signalarter (Nitare 2019). Biotopvärdet baseras på biotopkvaliteter och på biotopens sällsynthet och hotstatus. Läs mer om bedömningsgrunderna i SS 199000:2014.



Figur 2. Bedömningsgrunden för artvärdet och biotopvärdet leder till en viss naturvärdesklass. Bild efter SS 199000:2014.

Tillägg till NVI

Naturvärdesinventeringen i denna rapport har utförts enligt bedömningsgrunder för Svensk standard (ft SS 199000:2014) och följande delar har ingått:

- NVI fältnivå (4.3 SIS standard)
- Detaljeringsgrad detalj (4.4 SIS standard)
- Tillägg:
 - Naturvärdesklass 4
 - Detaljerad redovisning av fridlysta och rödlistade arter
 - Värdeelement genom särskilt skyddsvärda träd
 - Generella biotopskydd

Naturvärdesobjekt presenteras både på karta och i form av korta textbeskrivningar samt foton under avsnitt 3. Naturvårdsarter, i de fall de förekommer, redovisas på karta och med text.

Naturvärdesinventeringen utfördes 2022-09-07 av biologen Sofia Berg. Hela området utgör en yta av cirka 0,75 ha. Koordinatsystemet som har använts är SWEREF99 TM. Färdiga kartor har gjorts arcMap och GIS- skikten redovisas i SHAPE-format.

2.1.1.

Box 1. Beskrivning av naturvärdesklasser

Naturvärdesklass 1 omfattar geografiska områden som har högt biotopvärde samt högt artvärde. Detta innebär kontinuerlig ekologisk funktion som livsmiljö för ett stort antal naturvårdsarter eller flera rödlistade arter eller enstaka hotade arter. Flera biotopkvaliteter i stor omfattning ska finnas på platsen. Utgörs området av en hotad Natura 2000- naturtyp (se SIS-TR 199001:2014) blir biotopvärdet högt. Ekologiska förutsättningar och förekomst av arter kan inte bli avsevärt bättre i denna klass, med svenska förhållanden som referens.

Naturvärdesklass 2 omfattar geografiska områden som har påtagligt till högt biotopvärde samt artvärde. Detta innebär kontinuerlig ekologisk funktion som livsmiljö för flera naturvårdsarter eller enstaka rödlistad art eller är mycket artrikare än omgivande landskap. Flera biotopkvaliteter ska finnas på platsen. Utgörs området av en Natura2000-naturtyp (ej hotad, (se SIS-TR 199001:2014)) blir biotopvärdet påtagligt.

Naturvärdesklass 3 omfattar geografiska områden med visst till påtagligt biotopvärde och artvärde. Området ska ha förutsättningar för att upprätthålla en kontinuerlig ekologisk funktion som livsmiljö för naturvårdsarter eller enstaka rödlistade arter eller vara artrikare än omgivande landskap. Enstaka biotopkvaliteter ska finnas på platsen.

Skyddsvärda arter och naturvårdsarter

Med skyddsvärda arter avses i denna rapport arter som är skyddade enligt

artskyddsförordningen 4-9 §§ (ASF 2007:845) och/eller upptagna på den nationella rödlistan över hotade arter (SLU Artdatabanken 2020) (figur 3).

Med naturvårdsarter avses de arter som ingår i standarden, det vill säga arter som indikerar att ett område har ett högt naturvärde samt arter som i sig själva är av särskild betydelse för biologisk mångfald. I begreppet naturvårdsarter inkluderas, förutom skyddsvärda arter, även typiska arter, ansvarsarter och signalarter.



Figur 3. Skyddsvärda arter i denna inventering omfattas av skyddade- och rödlistade arter. Bild från Artdatabanken (2020) och Naturvårdsverket (u.å.).

2.1.2. Förkortningar

Förkortningar som redovisas i tabell 1 kan förekomma i rapporten.

Tabell 1. Förkortningar och dess betydelse.

Förkortning	Betydelse
S	Signalarter i Skogsstyrelsens nyckelbiotopsinventering
ÄoH	Indikatorarter på värdefull gräsmark, äng och hagmark
ASF, bilaga 1	Arten är fridlyst och innehar om betecknad med bokstaven n eller N i bilaga 1 till artskyddsförordningen ett utökad skydd i enlighet med art- och habitatdirektivet (ASF 2007:845, § 4,5 och 7)
ASF, bilaga 2	Arten är fridlyst enligt artskyddsförordningen (ASF 2007:845, § 6, 8 och 9)
Kategorier inom Svenska Rödlistan 2020 (arters utdöenderisk inom Sverige)	
NT	Nära hotad/missgynnad (<i>Near Threatened</i>)
VU	Sårbar (<i>Vulnerable</i>)
EN	Starkt hotad (<i>Endangered</i>)
CR	Akut hotad (<i>Critically Endangered</i>)

2.2. Generella biotopskydd

Nedanstående förteckning med biotoper, listade i bilaga 1 till förordningen om

områdesskydd enligt miljöbalken m.m., utgör biotopskyddsområden enligt 7 kap 11 §. Inom ett biotopskyddsområde får inte verksamheter bedrivas eller åtgärder vidtas som kan skada naturmiljön. Om det finns särskilda skäl, får dispens från förbudet ges i det enskilda fallet.

- Allé (lövträd planterade i en enkel eller dubbel rad som består av minst fem träd med en stamdiameter på $\geq 20\text{cm}$)
- Källa med omgivande våtmark i jordbruksmark
- Odlingsröse i jordbruksmark
- Pilevall
- Småvatten och våtmark i jordbruksmark (areal av högst ett hektar)
- Stenmur i jordbruksmark
- Åkerholme (areal högst 0,5 hektar som omges av åkermark eller kultiverad betesmark)

2.3. Förstudie

Eftersök av tidigare dokumenterade naturvärden har gjorts i Analysportalen för biodiversitetsdata (Leidenberger et al, 2016; analysisportal.se) för perioden 1990–2022, i Artdatabankens verktyg Fyndkartor för de senaste 25 åren (rödlistade arter, signalarter och fridlysta arter) samt i Skogsstyrelsens verktyg Skogens Pärlor, Naturvårdsverkets Skyddade natur och våtmarksinventering samt i Länsstyrelsernas geodatakatalog (Tabell 2).

Tabell 2. Biologiska databaser i Länsstyrelsens geodatakatalog.

Länsstyrelsernas geodatakatalog (inkl Jordbruksverkets data)

Lövskogsinventering

TUVA (ängs- och betesmarksinventering)

Särskilt skyddsvärda träd

Länsstyrelsens handlingsplan för grön infrastruktur (GI) (Länsstyrelsen Västra Götaland (2019))

3. Resultat

3.1. Sammanställning av tidigare dokumenterade naturvärden

Inga tidigare kända naturvärden finns registrerade inom berört utredningsområde.

3.2. Beskrivning av området

Området utgörs främst av en bilparkering samt av en blandskog (figur 4). I östra delen går en GC-väg parallellt med en lindallé. Ytterligare en GC-väg går utmed områdets södra del.

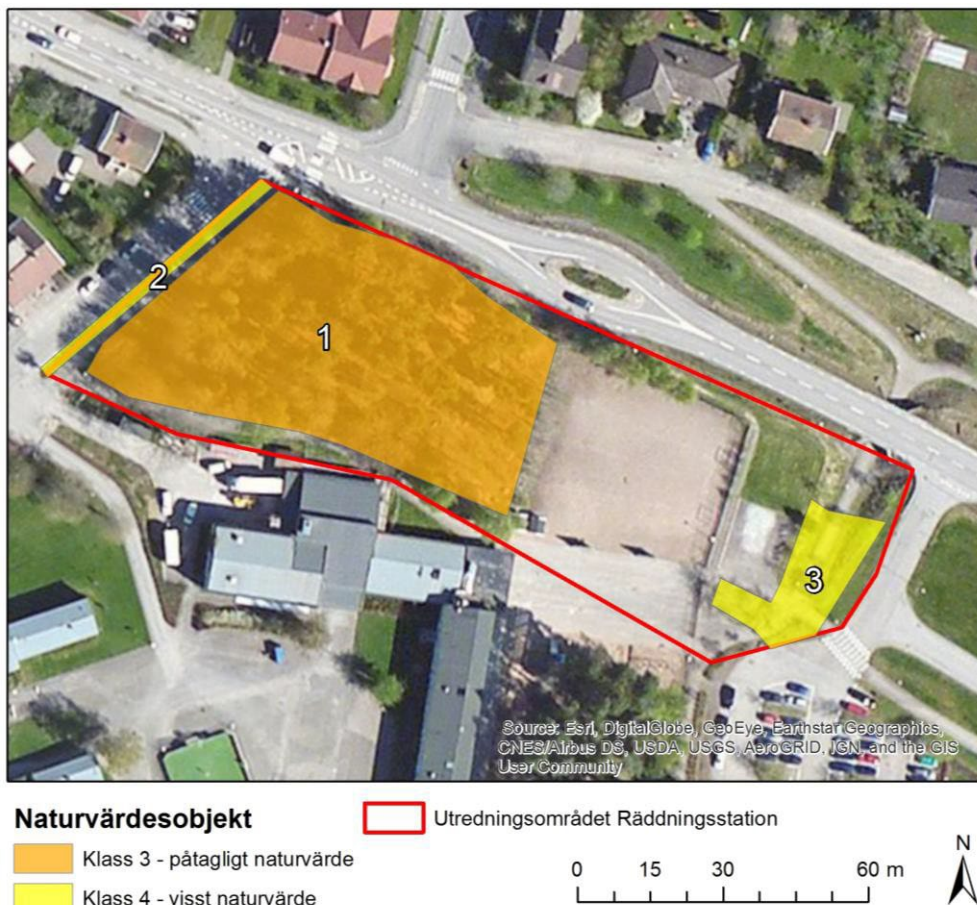
Sammantaget hyser området vissa till påtagliga naturvärden, främst genom äldre lövträd och blandskogen med en relativt hög trädslagsblandning.



Figur 4. Del av utredningsområdet med GC-väg mellan skog och befintlig byggnad (skola) samt parkeringsplats.

3.3. Naturvärdesobjekt

Sammanlagt identifierades tre naturvärdesobjekt inom utredningsområdet (figur 5). Ett objekt hyser påtagligt naturvärde (klass 3) och två objekt hyser ett visst naturvärde (klass 4). Nedan följer en redovisning av samtliga avgränsade naturvärdesobjekt.



Figur 5. Naturvärdesobjekt inom detaljplansområdet. Siffror utgör objekt-ID.

1	<p>Naturtyp: Skog och träd</p> <p>Biotop: Talldominerad blandskog</p> <p>Areal: 0,35 ha</p> <p>Formellt skydd: Nej</p>
Naturvärdesklass	Klass 3 – påtagligt naturvärde Visst artvärde och visst biotopvärde ger naturvärdesklass 3.
Beskrivning	Talldominerad blandskog på frisk till torr mark, belägen mellan väg, skola och bilparkering. Trädskikt med tall, björk, fågelbär, oxel, alm (där almarna har en stamdiameter på cirka 20-25 cm), asp, hägg, gran och ek. I området finns partier med berg i dagen. I östra kanten till skogsdungen står äldre träd av oxel. Enstaka äldre ek och asp förekommer främst i områdets södra delar. Fältskikt främst trivialt med liljekonvalj, kirskål, hallon, hundäxing, vit-sippa, nejlikrot och rönnslly. I kanten mot bilparkeringen växer även den invasiva växten kanadensiskt gullris.
Naturvårdsarter	Alm (<i>Ulmus glabra</i>) – flera (CR)

Värdeelement	Äldre oxel – flera; sälg – enstaka; Berg i dagen – enstaka; Bärande buskar och träd – flera;
Värdestrukturer	Trädslagsblandning – tämligen välutvecklat; Olikåldrighet – tämligen välutvecklat; Flerskiktning – måttligt utvecklat; Lövbryn – tämligen välutvecklat
Formellt skydd	Nej
Figurer	Figur 5, 6 och 9



Figur 6. Naturvärdesobjekt 1. Talldominerad blandskog.

2	Naturtyp:	Park och trädgård	Areal:	0,017 ha
	Biotop:	Lindallé	Formellt skydd:	Generellt biotopskydd
Naturvärdesklass	Klass 4 – Visst naturvärde Svagt artvärde och visst biotopvärde ger naturvärdesklass 4.			
Beskrivning	Enkelsidig lindallé utmed GC- väg och Jan-Jespersgatan. Totalt sex träd som samtliga är beskurna. Stamdiameter cirka 30 cm. Lindarna hyser en måttligt utvecklad epifytflora med bland annat skrynkellav, finlav, brosklav, blemlav och hätt mossor.			
Naturvårdsarter	Inga observerade			
Värdeelement	Nektarresurser – flera; Alle – enstaka.			
Värdestrukturer	Ledlinje för fåglar och insekter – måttligt utvecklat.			
Formellt skydd	Allén omfattas av det generella biotopskyddet.			
Figurer	Figur 5, 7 och 9			



Figur 7. Naturvärdesobjekt 2. Lindallé.

3	Naturtyp: Park och trädgård Biotop: Lövträd	Areal: 0,045 ha Formellt skydd: Nej
Naturvärdesklass	Klass 4 – Visst naturvärde Svagt artvärde och Visst biotopvärde ger naturvärdesklass 4.	
Beskrivning	Lövträd på klippt gräsmatta omgivet av GC-väg, väg och bilparkering. Träden utgörs av yngre fågelbär, oxel och rönn – samtliga blommande och bärande träd som skapar värden för bland annat insekter och fåglar. Enstaka förekomst av ek finns även här.	
Naturvårdsarter	Inga observerade	
Värdeelement	Bärande träd – flera; Nektarresurser – rikligt;	
Värdestrukturer	-	
Formellt skydd	Nej	
Figurer	Figur 5 och 8	



Figur 8. Naturvärdesobjekt 3. Blommande och bärande lövträd.

3.4. Naturvårdsarter

I naturvärdesobjekt 1, den talldominerade blandskogen, växer alm (CR) (figur 9). Träden är dock yngre med en stamdiameter på cirka 20-25 cm. Inga övriga naturvårdsarter har identifierats.

3.5. Särskilt skyddsvärda träd och övriga träd

Det finns idag inga *särskilt* skyddsvärda träd, det vill säga hålträd med en stamdiameter över 40 cm, mycket gamla träd eller jätteträd.

Däremot finns ett antal träd som kan anses skyddsvärda genom den livsmiljö och födosökmiljö dessa erbjuder. Det gäller främst grövre sälg, ek, asp, lind flera äldre oxlar (figur 9).

3.6. Generella biotopskydd

Inom utredningsområdet finns en biotop, en lindallé, som omfattas av det generella biotopskyddet (figur 9). Denna lindallé utgör även naturvärdesobjekt 2. Se beskrivning och foto under avsnitt 3.1.



Figur 9. Generella biotopskydd (lindallé), skyddsvärda träd inklusive yngre alm (en hotad trädart, CR).

Referenser

- Leidenberger, S., Käck, M., Karlsson, B., Kindvall, O. 2016. The Analysis Portal and the Swedish LifeWatch e-infrastructure for biodiversity research. Biodiversitet Data Journal 4: e7644. doi: 10.3897/BDJ.4.e7644.
- Länsstyrelsen Västra Götaland (2019). Regional handlingsplan för grön infrastruktur. Rapport 2019:21.
<https://catalog.lansstyrelsen.se/store/13/resource/2531>
- Naturvårdsverket (2010). Manual för uppföljning i skyddade områden – Skyddsvärda däggdjur, samt grod- och kräldjur. Version 4.0.
- Naturvårdsverket, u.å. Fridlysta växter och djur i Sverige. Folder. ISBN 978- 91-620-8605-3. <https://www.gislaved.se/download/18.52dc170813cd6815b851e/1443683661957/fridlysta+v%C3%A4xter+och+djur.pdf>.
- Nitare N (2019). Skyddsvärd skog - Naturvårdsarter och andra kriterier för naturvärdesbedömning. Skogsstyrelsens förslag, Jönköping.
- SLU Artdatabanken, 2020. Rödlistade arter i Sverige 2020. SLU, Uppsala.
- Swedish Standards Institute (2014). Svensk standard SS 199000:2014, Naturvärdesinventering avseende biologisk mångfald (NVI) – Genomförande, naturvärdesbedömning och redovisning. Swedish standard institute, version 2014-05-28, utgåva 1.
- Swedish Standards Institute (2014). Svensk standard SIS-TR 199001:2014, Naturvärdesinventering (NVI) – komplement till SS 199000, version 2014-06- 25, utgåva 1.