



Grästorps kommun
adam.blomster@grastorp.se

Picea Kulturarv
kontakt@piceakulturarv.se

Elektronisk delgivning

Beslut om arkeologisk förundersökning

Beslut

Länsstyrelsen i Västra Götalands län beslutar att en arkeologisk förundersökning ska utföras inom fornlämning L2021:5261 och L2021:5265, Grästorp kommun (bilaga 1).

Kostnaden för undersökningen ska betalas av Grästorps kommun i enlighet med dennes kostnadsansvar.

Länsstyrelsen utser Picea Kulturarv att utföra den arkeologiska förundersökningen.

Beslutet är giltigt till och med 2026-10-07.

Villkor för företagaren

- Ni ska uppfylla ert kostnadsansvar genom betalning till undersökaren. En specificerad redovisning av kostnaderna finns i bifogad undersökningsplan (bilaga 3).
- Berörd personal hos er och underentreprenörer ska vara informerade om och följa beslutet.
- Ni ansvarar för att marken är tillgänglig för undersökningen och att Picea Kulturarv har tillträde genom att nödvändiga tillstånd finns.

Villkor för undersökaren

- Undersökningen ska utföras av Picea Kulturarv i enlighet med bifogade förfrågningsunderlag och undersökningsplan (bilaga 2 och 3).
- En avvikelseanmälan ska omedelbart göras till Länsstyrelsen om det uppstår omständigheter som förändrar förutsättningarna

eller påverkar villkoren i bifogade förfrågningsunderlag och undersökningsplan.

- Vid ett eventuellt avbrytande av den arkeologiska förundersökningen har undersökaren endast rätt till ersättning för utfört arbete och skälig avvecklingskostnad.
- Ni ska fakturera Grästorps kommun för upparbetade kostnader. Faktureringen ska ske enligt överenskommelse mellan och Picea Kulturarv. Slutfakturering får inte ske innan rapport har färdigställts.

Motivering till beslutet

Länsstyrelsen bedömer att en arkeologisk förundersökning ska utföras. Inom området finns fornlämningar i form av en kokgrop, en hägnad (stensträng) samt en boplats. Den arkeologiska förundersökningen omfattar kokgropen och boplatsen.

Förundersökningen ska fastställa och dokumentera fornlämningars karaktär, datering, utbredning och komplexitet samt ta tillvara fornfynd. Den ska ge Länsstyrelsen ett fördjupat beslutsunderlag inför fortsatta åtgärder. Resultatet kan användas som planeringsunderlag av Grästorps kommun.

Beskrivning av ärendet

Grästorps kommun har för avsikt att bebygga området inom detaljplan för bostäder, benämnd Söderskogen.

En beskrivning av fornlämningarna och fornlämningsmiljön finns i beskrivet i förfrågningsunderlag och undersökningsplan.

Val av undersökare

Valet motiveras av att Picea Kulturarv, uppfyller nödvändiga krav på kompetens och lämplighet.

Länsstyrelsen har utsett Picea Kulturarv genom direktval. Kostnaden understiger 5 prisbasbelopp, som är gränsen för när ett anbudsförfarande kan krävas.

Kostnader

Grästorps kommun har av länsstyrelsen skriftligen erhållit information om kostnadsansvar och beräknad kostnad.

Kostnaden är beräknad till 289 800 kr exklusive moms. Giltighetstid för den beräknade kostnaden finns i bifogad undersökningsplan.

Information

Grästorps kommun och Picea Kulturarv bör snarast träffa avtal utifrån de förutsättningar som anges i detta beslut. Kontaktpersoner framgår av undersökningsplanen.

Resultatet av den arkeologiska förundersökningen förmedlas av Länsstyrelsen.

Detta beslut är fattat enligt 2 kap. kulturmiljölagen. Behövs tillstånd enligt någon annan lag får detta sökas särskilt.

Bestämmelser som beslutet grundar sig på

Beslutet fattas med stöd av 2 kap 13 och 14§ kulturmiljölagen (1988:950) och Riksantikvarieämbetets föreskrifter och allmänna råd om uppdragsarkeologi (KRFS 2017:1 och 2018:6). Val av undersökare har skett i enlighet med 19-20 §§ i Riksantikvarieämbetets föreskrifter och allmänna råd om uppdragsarkeologi (KRFS 2017:1) samt 7 § Kulturmiljöförordning (1988:1188).

Ni kan överklaga beslutet

Se information nedan hur ni kan överklaga beslutet.

De som medverkat i beslutet

Beslutet har fattats av antikvarie Andreas Åman med antikvarie Niklas Ytterberg som föredragande.

Denna handling har godkänts digitalt och saknar därför namnunderskrift.

Bilagor

1. Karta över undersökningsområdet
2. Förfrågningsunderlag
3. Undersökningsplan

Kopia med bilagor

Riksantikvarieämbetet, via ASK

Grästorps kommun

Kulturförvaltningen, Västra Götalandsregionen

Ni kan överklaga beslutet hos förvaltningsrätten

Om ni inte är nöjda med Länsstyrelsens beslut, kan ni skriftligen överklaga beslutet hos förvaltningsrätten.

Så här överklagar ni beslutet

Länsstyrelsen måste pröva att överklagandet har kommit in i rätt tid, innan det skickas vidare tillsammans med handlingarna i ärendet. Därför ska ni lämna eller skicka er skriftliga överklagan till Länsstyrelsen Västra Götaland antingen via e-post; vastragotaland@lansstyrelsen.se, eller med post; Länsstyrelsen Västra Götaland, 403 40 Göteborg.

Tiden för överklagande

Ert överklagande måste ha kommit in till Länsstyrelsen **inom tre veckor** från den dag ni fick del av beslutet. Om det kommer in senare kan överklagandet inte prövas. I ert överklagande kan ni be att få ytterligare tid till att utveckla era synpunkter och skälen till att ni överklagar. Sedan är det förvaltningsrätten som beslutar om tiden kan förlängas.

Parter som företräder det allmänna ska ha kommit in med sitt överklagande **inom tre veckor** från den dag då beslutet meddelades.

Ert överklagande ska innehålla

- Vilket beslut som ni överklagar, beslutets datum och diarienummer.
- Hur ni vill att beslutet ska ändras.
- Varför ni anser att Länsstyrelsens beslut är felaktigt.

Skriv också följande uppgifter, om ni inte tidigare lämnat dem:

- Person- eller organisationsnummer.
- Telefonnummer där ni kan nå dagtid (med undantag för nummer som avser ett hemligt mobilabonnemang som behöver uppges endast om rätten begär det).
- E-postadress.
- Annat som har betydelse för att domstolen ska kunna nå er.

Om ni har handlingar som ni anser stödjer ert överklagande bifogar ni kopior på dessa. Kontakta Länsstyrelsen i förväg om ni behöver bifoga filer som är större än 25 MB via e-post.

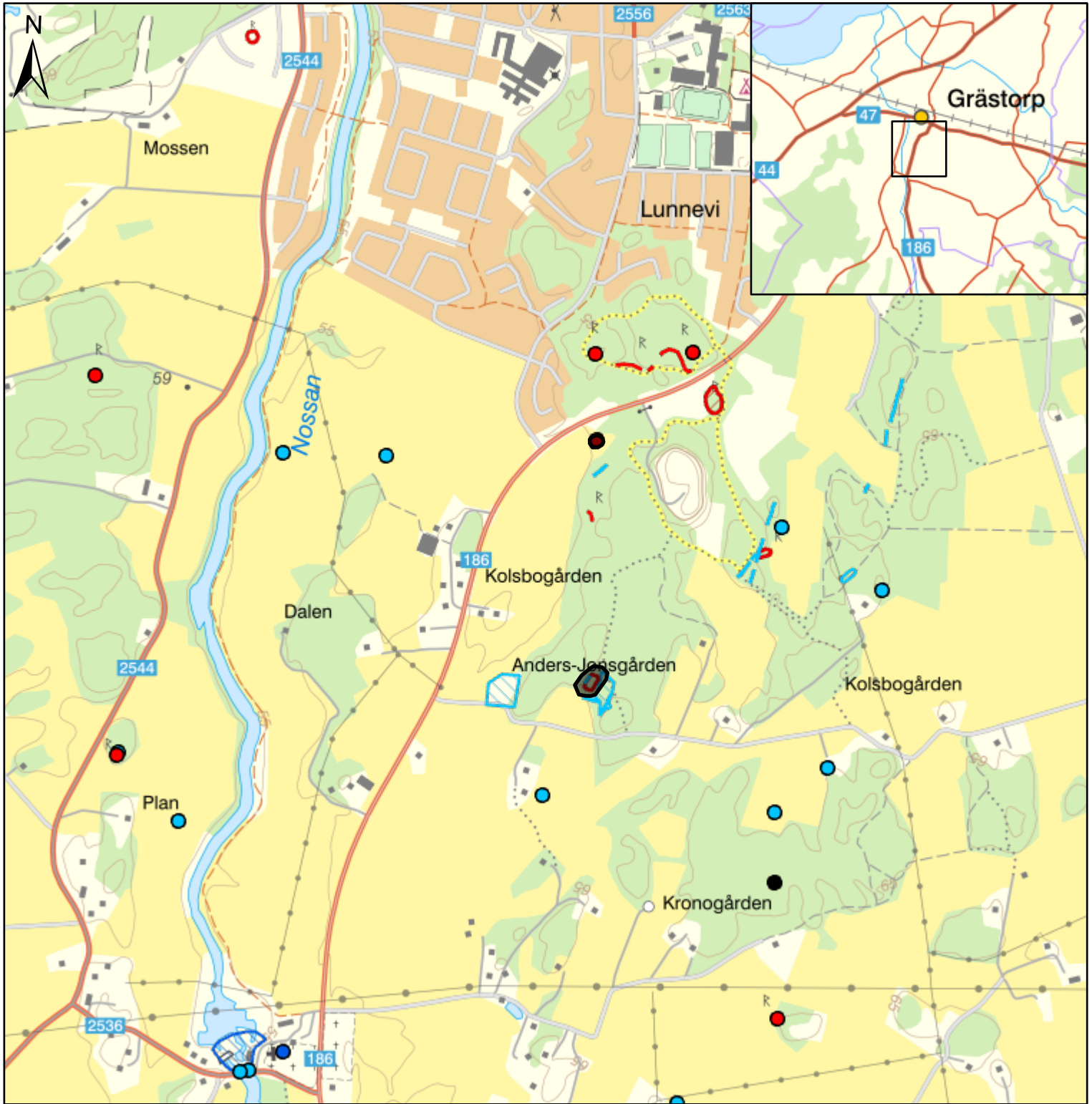
Ombud

Om ni anlitar ett ombud som sköter överklagandet åt er ska ombudet uppge sitt namn, adress och telefonnummer. Ombudet bör också bifoga en fullmakt.

Behöver ni veta mer?

Har ni ytterligare frågor kan ni kontakta Länsstyrelsen via e-post, vastragotaland@lansstyrelsen.se, eller via växeltelefonnummer 010-224 40 00. Ange diarienummer 24562-2025.

2025-09-16

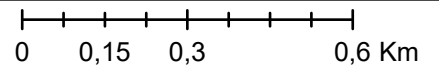


Teckenförklaring

Undersökningsområden

 Undersökningsområden

1:13 733





Picea Kulturarv
kontakt@piceakulturarv.se

Förfrågan om undersökningsplan och kostnadsberäkning för arkeologisk förundersökning

Länsstyrelsen inbjuder er att lämna förslag till undersökningsplan och kostnadsberäkning för arkeologisk förundersökning enligt 2 kap. 13 § KML av fornlämning L2021:5261 och L2021:5265. Den arkeologiska förundersökningen omfattar ett område inom fastigheten Västölet 1:40, Grästorp kommun (bilaga 1).

Grästorps kommun arbetar med en detaljplan för bostäder, benämnd Söderskogen, inom aktuellt område.

Länsstyrelsen avser att utse undersökare genom direktval då totalbeloppet för de arkeologiska insatserna inte förväntas överstiga 5 prisbasbelopp (pbb).

Förfrågningsunderlaget innehåller förutsättningar och krav för den arkeologiska förundersökningen. Använd den digitalt översända mallen för undersökningsplan och kostnadsberäkning (bilaga 2). Om ni ser att kostnaden för förundersökningen överstiger 5 pbb ska ni genast avbryta arbetet med undersökningsplanen och kontakta Länsstyrelsen.

Beslut om arkeologisk förundersökning kommer att fattas med stöd av 2 kap 13 och 14 §§ kulturmiljölagen (1988:950) och Riksantikvarieämbetets föreskrifter och allmänna råd om uppdragsarkeologi (KRFS 2017:1 och 2018:6). Val av undersökare sker i enlighet med 10–11 §§ i Riksantikvarieämbetets föreskrifter och allmänna råd om uppdragsarkeologi (KRFS 2018:6) samt 7 § kulturmiljöförordningen (1988:1188).

Undersökningens förutsättningar

Kontakter

Företagare: Grästorps kommun, Jon Jespersgatan 28, 467 80
Grästorp, Adam Blomster, adam.blomster@grastorp.se, 0514-58101.
Org.nr. 212000-1595.

Länsstyrelsens handläggare: Niklas Ytterberg,
niklas.ytterberg@lansstyrelsen.se.

Tidplan

Sista dag för inlämnande av undersökningsplan: 2025-08-18.

Den arkeologiska förundersökningen ska utföras: Hösten 2025.

Tidpunkt då fältarbetet ska vara avslutat: 2025-12-01.

Planerat datum för Länsstyrelsens beslut: Så snart undersökningsplanen och kostnadsberäkningen har godkänts av Länsstyrelsen och sökande informerats om kostnaden.

Preliminär redovisning ska vara Länsstyrelsen tillhanda senast: 2 veckor efter avslutat fältarbete.

Manus för basrapport ska vara Länsstyrelsen tillhanda senast: 3 månader efter avslutat fältarbete.

Länsstyrelsen ska ha granskat manus senast: 4 veckor efter manuset inkommit till Länsstyrelsen.

Rapport ska vara Länsstyrelsen tillhanda senast: 4 veckor efter Länsstyrelsen godkänt manus.

Ekonomisk uppföljning ska ha kommit in till Länsstyrelsen senast: 4 veckor efter inlämnad basrapport.

Undersökningsområdet

Undersökningsområdet utgörs av området kring de berörda lämningarna L2021:5261 (kokgrop) och L2021:5265 (boplats). Lämningen L2021:5264 ska inte förundersökas. Undersökningsområdet är beläget direkt söder om Grästorps tätort, öster om Nossan. Undergrunden vid boplatsen är postglacial finsand och vid kokgropen glaciärrer. De är belägna kring 60–65 meter över havet. Avgränsningen av undersökningsområdet, som är ungefärligt, framgår av bilaga 1 samt bifogad shapefil.

Fornlämningarna påträffades vid en arkeologisk utredning år 2021 (Picea kulturarv Rapport 2021:8). I området kring Grästorp har utöver detta, ett antal arkeologiska insatser genomförts på senare år (Kulturlandskapet rapporter 2018:9; Arkeologerna Rapport 2019:71;

KU Arkeologisk rapport 2020:45, 2022:28; Västergötlands museum Rapport 2020:20, 2020:30).

Syfte

Förundersökningens syfte är ge Länsstyrelsen ett beslutsunderlag inför prövning om tillstånd till ingrepp i fornlämning.

Förundersökningens ska fastställa och dokumentera fornlämningens karaktär, datering, utbredning och komplexitet samt ta tillvara fyndmaterial. Resultaten ska kunna användas av undersökare för att beräkna omfattningen av en arkeologisk undersökning. Resultaten ska också kunna användas i företagarens planering.

Målgrupper

Målgrupper för förundersökningen är främst Länsstyrelsen och Grästorps kommun. Resultaten kan även komma att användas av undersökare när en undersökningsplan för en arkeologisk undersökning ska upprättas.

Ambitionsnivå

Undersökningsplanens ambitionsnivå ska anpassas så att resultatet kan användas som ett fullgott underlag inför Länsstyrelsens tillståndsprövning, företagarens vidare planering av arbetsföretaget samt eventuella kommande arkeologiska åtgärder.

Genomförande

För att uppnå förundersökningens syfte och ambitionsnivå ska undersökaren göra följande:

- Schaktning med grävmaskin och handrensning för att kunna bedöma och avgränsa berörda fornlämningar.
- Metalldetektering vid schaktning/rensning.
- Öppnande av lämpliga ytor för att kunna bedöma lämningarnas komplexitet och bevarandegrad.
- Viss handgrävning i lämpliga kontexter, exempelvis rutor eller fria grävnheter i lager/större anläggningar.
- Delvis undersökning och dokumentation av ett urval lager och anläggningar.

- Tillvaratagande av fynd och prover i lämpliga kontexter.
- Om L2021:5261 endast utgörs av enstaka anläggning/ar ska de undersökas och tas bort inom ramen för den arkeologiska förundersökningen.
- Bedöma fornlämningens karaktär och sammansättning, vilken typ av fornlämning det rör sig om samt dess bevarandegrad, även vilka anläggningar som förekommer och deras antal, om det finns kulturlager på platsen samt kulturlagrens typ, utbredning, djup och innehåll. Efter förundersökningen ska det också vara klarlagt om fornlämningen består av olika delar som bedöms höra samman funktionellt, kronologiskt och rumsligt. För att möjliggöra bedömning av fornlämningens karaktär och sammansättning ska tillräckligt stora ytor inom undersökningsområdet tas upp för att fånga upp alla fornlämningens delar. Efter förundersökningen ska det vara klarlagt om det finns flera fornlämningar inom undersökningsområdet.
- Efter förundersökningen ska det framgå från vilken period fornlämningen härrör samt om det förekommer flera kronologiska faser inom undersökningsområdet.
- För att möjliggöra en bedömning av fornlämningens utbredning och omfattning ska tillräckligt stora ytor tas upp på och kring fornlämningen för att avgränsa den inom undersökningsområdet. Det är även lämpligt att vid förundersökningen göra punktvisa undersökningar genom lager, anläggningar och konstruktioner ner till steril mark för att kunna bedöma djup, kulturlagertjocklek och stratigrafi.
- Med fornlämningens komplexitet avses fornlämningens olika delar och hur dessa relaterar till varandra rumsligt och stratigrafiskt. Efter förundersökningen bör det vara klarlagt om det förekommer överlagringar eller överlappande fornlämningar. För att kunna värdera fornlämningens kunskapspotential är det också viktigt att det efter förundersökningen står klart vilka typer av analyser som är möjliga att genomföra vid en arkeologisk undersökning.
- Efter förundersökningen ska det framgå vilka typer av fynd som förekommer på platsen, fyndens uppskattade mängd, bevaringsgrad och datering.

Praktiska förutsättningar

Kontakta Grästorps kommun för att klargöra förutsättningarna för den arkeologiska förundersökningen, såsom företagarens önskemål, röjning, samordning av verksamheter etc.

Fynd

Undersökaren har i årets "Intresseanmälan" redovisat rutiner för hantering, förvaring och konservering av fornfynd (11 § punkt 7 KRFS 2018:6).

Fynd ska hanteras och förvaras så att de skyddas från förlust och stöld samt mekanisk och kemisk nedbrytning. För fyndmaterialet gäller Riksantikvarieämbetets anvisningar i "Fysiskt omhändertagande av arkeologiskt fyndmaterial" och "Vägledning för tillämpning av kulturmiljölagen. Uppdragsarkeologi".

Fynden ska samlas in med utgångspunkt i undersökningens syfte och ambitionsnivå. Insamling av fynd ska ske i undersökta kontexter. Selektion efter registrering kan ske om det anses motiverat. Inget behov av konservering bedöms föreligga.

Fynden ska efter eventuell selektion och konservering lämnas till det museum som Riksantikvarieämbetet anvisar. Fynden ska vid överlämnandet från undersökare till mottagande museum vara konserverade, beskrivna, ordnade och digitalt registrerade.

Det ska tydligt framgå i basrapporten vilka prioriteringar som gjorts vad gäller fynd som gallras/kasseras och i vilket skede detta sker. Av fyndlistan ska det framgå vilka fynd som har gallrats.

Analyser

Analyser ska kopplas till undersökningens syfte och ambitionsnivå. För att uppnå förundersökningens syfte och ambitionsnivå ska följande analyser genomföras:

- Vedartsanalys
- 14C-analys
- Makrofossilanalys

Rapportering

För rapporteringen gäller anvisningarna i Riksantikvarieämbetets *Vägledning för tillämpning av Kulturmiljölagen. Uppdragsarkeologi*.

Förundersökningens resultat ska redovisas i en basrapport.

Rapportens omfattning ska anpassas till förundersökningens resultat och ska omfatta:

- Sammanfattning.
- Utvärdering av undersökningsplan.
- Bakgrund och kulturmiljö.
- Syfte och vetenskapliga frågeställningar.
- Redovisning av metoder och genomförande.
- Beskrivning av anläggningar och objekt.
- Grundläggande arkeologiska tolkningar.
- Skalenliga planer och beskrivningar.
- Fotografier och illustrationer.
- Eventuella fynd.
- En värdering av måluppfyllelsen i relation till undersökningsplanen.
- Administrativa uppgifter.
- Litteraturreferenser.
- Listor eller tabeller för fynd, anläggningar, schakt, analyser mm.

Undersökaren ska registrera lämningsinformation som uppdraget genererar enligt Riksantikvarieämbetets anvisningar för kulturmiljöregistret/Fornreg. Länsstyrelsen ska meddelas när lämningsinformationen är klar för godkännande.

Den slutgiltiga basrapporten och andra bilagor laddas upp i högupplöst format (PDF A) via Länsstyrelsernas e-tjänst för komplettering eller yttrande alternativt skickas in till Länsstyrelsen via e- post.

Godkänd basrapport med bilagor levereras till Länsstyrelsen och motsvarande laddas upp i högupplöst format (PDF A) i Riksantikvarieämbetets kulturmiljöregister. Länsstyrelsen ska meddelas när rapporten lagts in.

Fyndlista ska levereras enligt Riksantikvarieämbetets instruktion.

Undersökta ytor ska laddas upp i Fornreg.

Övrigt dokumentationsmaterial laddas upp i Fornreg i den mån tekniska förutsättningar finns.

En digital basrapport ska skickas till företagaren.

Som villkor för tilldelning av förundersökningen gäller att dokumentationsmaterialet och all rapportering får publiceras och spridas av staten med en så kallad CC BY-licens (Creative Commons Attribution 4.0 International Public License som är översatt till svenska Creative Commons Erkännande 4.0 Internationella Publika Licens). Lantmäteriets kartor omfattas inte av licensen. Undersökaren ansvarar för att avtal finns för eventuellt upphovsrättsligt skyddade bilder och texter så att publicering med CC BY licens är möjlig. Undersökaren ansvarar även för eventuella spridningstillstånd för användande av drönare samt publicering av drönarbilder.

Personal

Det är en förutsättning att ni har redovisat personalens kompetens i årets "Intresseanmälan". För ny personal ska "Intresseanmälan" kompletteras. Projektledningen ska aktivt delta i planerings-, fält-, och rapportarbetet. Byte av ansvarig personal ska godkännas av Länsstyrelsen.

Uppföljning

- Undersökaren skickar ett igångsättningsmeddelande för fältarbetet med e-post till Länsstyrelsen. Undersökaren kan påbörja uppdraget i Fornreg.
- Länsstyrelsen kan komma att göra fältbesök under pågående undersökning.
- När fältarbetet avslutats skickar undersökaren ett meddelande med e-post till Länsstyrelsen.
- Länsstyrelsen ska omgående underrättas om större avvikelser och förändringar i förhållande till förfrågningsunderlag, undersökningsplan eller beslut (s k avvikelseanmälan).
- Länsstyrelsen ska meddelas om man önskar byta ut personal i projektledningen.
- Omfördelningar inom budget ska godkännas av Länsstyrelsen
- Ekonomisk redovisning för undersökningen och den faktiska kostnaden ska redovisas till Länsstyrelsen i enlighet med tidsplan. Företagaren ska endast faktureras för de kostnader

som gått åt för undersökningen inklusive rapportering. Uppställningen av den ekonomiska redovisningen ska följa den ordning som är i bekräftelse med kostnadsberäkning.

- Slutfakturerings ska inte ske innan rapport godkänts av Länsstyrelsen.

Organisation och kvalitetssäkring

Undersökaren har redovisat sin organisation i årets *Intresseanmälan* (11 § punkt 1–2 KRFS 2018:6). Kompletteringar kan göras anpassade till den aktuella undersökningen.

Undersökaren har i årets *Intresseanmälan* redovisat internt kvalitetssäkringssystem och egenkontroll (ansvarsförhållanden inom organisationen, administrativa rutiner och ekonomisk redovisning) (11 § punkt 4 KRFS 2018:6).

Undersökaren har i årets *Intresseanmälan* redovisat rutiner för upprättande, lagring och kvalitetssäkring av dokumentationsmaterial (11 § punkt 6 KRFS 2018:6).

Kontaktuppgifter

Välkommen att kontakta mig, Niklas Ytterberg, för frågor på telefon 010-2245403 eller via e-post niklas.ytterberg@lansstyrelsen.se. Ange ärendets diarienummer 24562-2025 i ämnesraden för e-post.

Det går även bra att ringa till Länsstyrelsens växel, telefon 010-224 40 00.

Bilagor

1. Karta
2. Mall för kravspecifikation med kostnadsberäkning

Kopia till:

Grästorps kommun

Länsstyrelsens Dnr: 24562-2025

2025-07-11



Teckenförklaring

Undersökningsområden

 Undersökningsområden

1:27 466

0 0,33 0,65 1,3 Km



Administrativa uppgifter


Fornlämningstyp och nummer Boplats L2021:5265, kokgrop L2021:5261	Länsstyrelsens ärendebeteckning 24562-2025
Fastighet, kommun Västölet 1:40, Grästorps	

Undersökare

Huvudman (namn, adress, telefon, e-post) Picea kulturarv ek för, Folkvissegatan 12, 422 39 Hisings Backa, kontakt@piceakulturarv.se	
Eventuell samarbetspartner Skriv här	
Egen beteckning (dnr eller annan) 25xx FU Grästorps Sörskogen (Projekt nr sätts efter beslut/beställning)	
Ansvarig chef (namn, telefon, e-post) Benjamin Rosvall, 0731821959, benjamin.rosvall@piceakulturarv.se	
Författare av undersökningsplanen (namn, telefon, e-post) Benjamin Rosvall	
Projektledare Malin Karlén	Ev. biträdande projektledare Daniel Gunnarsson

Underskrifter

Vi åtar oss att genomföra uppdraget i enlighet med de ska-krav och förutsättningar för samtliga moment som anges i förfrågningsunderlaget.

Ort och datum Göteborg 2025-08-18	Ort och datum Skriv här
Underskrift ansvarig chef 	Underskrift projektledare

Undersökningsplanen gäller till: 2025-12-31
Eventuella synpunkter Projektledaren Malin Karlén börjar sin tjänst på Picea kulturarv först 15 september. Hon har inte varit delaktig i att skriva undersökningsplanen. Benjamin Rosvall samt biträdande projektledare Daniel Gunnarsson utförde utredningen 2021 och har kännedom om platsen. Att vi sätter en biträdande projektledare i det här uppdraget beror endast på att Malin Karlén kommer vara nyanställd och kan behöva stöttning med interna rutiner.

Personal kompetenser

Vi har redovisat personalens kompetens i årets "Intresseanmälan".
För ny personal ska "Intresseanmälan" kompletteras.

Projektledare Malin Karlén
Redovisa projektledarens bakgrund som är relevant för uppdraget Malin Karlén har cirka 6 års erfarenhet som arkeolog, och har arbetat med allehanda förekommande tidsperioder och typer av undersökningar, framförallt i Mälardalen. Malin har sedan 2021 varit anställd på Arkeologikonsult och haft projektledaransvar för

arkeologiska utredningar och undersökningar. Malin har en Masterexamen i Arkeologi (2018) vid Stockholms universitet men har sedan tidigare en magisterexamen i marinbiologi.

Erfarenheter av särskild relevans för uppdraget:

Karlén, M. 2024 *Röjningsrösen och ensamliggande härdar vid Svärta gård. Arkeologisk förundersökning*. Berörda lämningar L2020:6736, L1982:711, Fastighet Svärta gård 2:1, Svärta socken, Nyköpings kommun, Södermanlands län. Rapporter från Arkeologikonsult 2024:3697

I samband med att Malin börjar sin anställning kommer mer info och CV skickas till Länsstyrelsen.

Ev. biträdande projektledare

Daniel Gunnarsson

Redovisa biträdande projektledarens bakgrund som är relevant för uppdraget

Daniel har sedan 2018 arbetat som arkeolog på Picea kulturarv med alla typer av arkeologi- och kulturmiljöuppdrag. Daniel har arbetat som projektledare för arkeologiska utredningar och förundersökningar sedan 2021. Bland annat har Daniel varit projektledare för förundersökningar i Västra Götalands län, så som:

- FU Fågelås-Källebo 1:12, Lägenhetsbebyggelse L2020:5435 Hjo kommun 2023
- FU Högenorum 1:32, Boplats L1969:8351, Stenungsunds kommun 2023
- FU Ammenäs, Boplats L2024:814, Uddevalla kommun 2024

Därtill har Daniel erfarenhet av att ha medverkat vid en variation av förundersökningar och mindre undersökningar i Bohuslän, av bland annat stenåldersboplatser. Av särskild relevans är naturligtvis Daniels roll som arkeolog i utredningen för Sörskoggen då de nu aktuella fornlämningarna registrerades.

Redovisa biträdande projektledarens eventuella särskilda ansvarsområden

Daniel Gunnarsson kommer framförallt stötta Malin Karlén med interna, administrativa rutiner så att Malin kommer in på sin nya arbetsplats.

Utöka dokumentet med svarsrutor enligt ovan om ni avser att ha mer än en projektledare

Specialist (underkonsult eller från den egna organisationen) som ska utföra eller understödja vid specifika moment

Benjamin Rosvall/Daniel Gunnarsson (vedartsanalyser)

Siri Pettersson, Achene Arkeobotanik (Makrofossilanalyser)

Amina Hilberg, Vedart (vedartsanalyser)

Kort redovisning av specialists bakgrund och erfarenhet som är relevant i förhållande till den aktuella utredningen samt motivering till behovet av specialistkunskap)

- Picea kulturarv har sedan 2019 egen kapacitet att arbeta med vedartsanalyser. Analyserna sker med hjälp av eget referensmaterial och F.H. Schweingruber: "Atlas of Woody Plant Stems" (2018); S.Carlquist "Comparative Wood Anatomy" (2010); E. Mork "Vedanatomy" (1946), www.woodanatomy.ch m.fl.
- Siri Pettersson har arbetat med arkeobotaniska analyser på SAU, Uppsala universitet sedan 2018. Pettersson har en kandidatexamen i biologi, och kandidatexamen i arkeologi samt en master i global miljöhistoria. Siri har bland annat utfört analyser av växtfröer från Sigtuna för bedömning av permanenta gräsmarker i landskapet. Sedan 2021 driver hon Achene Arkeobotanik med laboratorium i Uppsala, och utför analyser åt Picea kulturarv, SAU, Uppdrag Arkeologi m fl.

- Amina Hilbert arbetar med vedartsanalyser i sin egen verksamhet Vedart. Amina har en examen från Uppsala universitet och utför analyser åt Picea kulturarv, SAU, Uppdrag Arkeologi m fl.

Utöka dokumentet med ovanstående två rader för varje specialist.

Undersökarens bedömning inför arkeologisk förundersökning

Kunskapsläge

Undersökningsområdet är beläget söder om Grästorps tätort, inom ägorna till byn Tengene och gårdarna Anders-Jonsgården och Kolsbogården. Kokgropen L2021:5261 påträffades i samband med AU hösten 2021. Beskrivningen lyder: *”Kokgrop, kvadratisk, 1,4x1,4 m (Ö-V) påträffad i samband med sökschaktning. I fyllningen i gropens yta iaktogs rikligt med sot, kol och skärvsten. Kokgropen undersöktes ej närmre.”* Eftersom anläggningen inte undersöktes bedömdes det under utredningen att det även kan vara en härd. L2021:5261 är belägen intill ett svagt impediment ute på åkermarken. Under utredningen påträffades ingenting mer än kokgropen trots att flera schakt grävdes för att söka efter ytterligare lämningar. Sannolikt rör det sig om en ensamliggande härd. I den sydöstra delen av utredningsområdet påträffades 2021 boplatsen L2021:5265. I en väl avgränsad mindre dalgång påträffades vid schaktning tre kokgropar och två andra anläggningar som kan vara härdar eller gropar. Denna yta bedömdes som boplats: *”Boplats, ca 40x20 m (NÖ–SV). I den fd åkermarken iaktogs 5 tydliga anläggningar. Tre av dessa var 1–1,6 m diam, med sot- och kolblandad jord och skärvsten, och bedömdes som kokgropar. Två av anläggningarna var mindre runda/ovala mörkfärgningar, 0,4 m diam.”*

Fornlämningsskildern i närområdet består av gravar, boplatser, fyndplatser av både stenåldersföremål och föremål från brons- och järnåldern, samt en stor andel lämningar från historisk tid i form av lägenhetsbebyggelse och hägnader. Utredningen 2021 satte de aktuella lämningarna i relation till ett pastoralt landskap. Ensamliggande härdar är vanliga under brons- och järnålder. Det kan röra sig om anläggningar för matlagning eller bara för att hålla insekter borta från djuren där de har sina legor. I pastorala jordbrukarsamhällen vallas normalt betesdjuren i en rutt i landskapet som varierar utifrån dag i veckan. När de ska idissla vilar de på en särskild plats där en eld tänds och röken håller undan mygg och flugor. Boplatsen kan vara en del av det här landskapet med en aktivitetsyta som ingår i det brukade landskapet. Kokgropslokaler är vanligen från bronsåldern men även romersk järnålder. Huruvida de är en del av en egentlig boplats eller utgör aktivitets- och hantverksytor inom rimligt avstånd från den egentliga boplatsen är inte säkerställt.

Resultatet av undersökningen förväntas leda till att hela kokgropen L2021:5261 undersöks. Om inte ytterligare lämningar framkommer blir förundersökningen det slutliga steget inför ett borttagande. Förundersökningen kommer ge svar på utbredningen för boplatsen L2021:5265, anläggningsfrekvens – och typ, samt när platsen kan ha nyttjats.

Finns det indikationer på vilken typ av verksamhet som pågått här? Ingår den i ett samtida brukande som andra undersökta härdar/kokgropar i området (L2021:5261)?

Resultatet av förundersökningen svarar vidare på Länsstyrelsens angivna inriktning och frågeställningar.

Referenser/litteratur: (ange relevanta referenser/litteraturhänvisningar - max X relevanta referenser/litteraturhänvisningar)

- Grahn Danielson, B. & Gunnarsson, D. 2021. Kokgropar i Söderskogen. Arkeologisk utredning. Picea kulturarv.
- Henriksson, C. 2021. Arkeologisk förundersökning av fornlämningarna L2020:3623, en härd och L2020:3719, en boplats, Skara kommun. Västergötlands museum, Rapport 2021:23.

- Blomqvist, Ph. 2023. *Två härdar i Kvarntorp*. Arkeologisk förundersökning L2022 :5333, Kvarntorp 2:3, 2:4, Vänersborgs kommun. Lödöse museum/Förvaltningen för kulturutveckling. Arkeologisk rapport 2023:2.

Genomförande

Metod

Vi har åtagit oss att utföra den arkeologiska förundersökningen i enlighet med syfte och ambitionsnivå i förfrågningsunderlaget.

Ange om ni vill föreslå andra åtgärder/metoder/moment än det Länsstyrelsen angett i förfrågningsunderlaget.

Skriv här

Fynd

Vi har åtagit oss att följa de kraven på rutiner för hantering, förvaring och konservering av fornfynd vid den arkeologiska förundersökningen i enlighet med förfrågningsunderlaget.

Ange om ni vill föreslå andra moment än det Länsstyrelsen angett i förfrågningsunderlaget

Skriv här

Analyser

Vi har åtagit oss att utföra analyser i enlighet med förfrågningsunderlaget.

Ange om ni vill föreslå andra analyser än det Länsstyrelsen angett i förfrågningsunderlaget

Skriv här

Rapportering

Vi har åtagit oss att genomföra rapportarbetet i enlighet med förfrågningsunderlaget.

Ange om ni vill föreslå andra moment än det Länsstyrelsen angett i förfrågningsunderlaget.

Skriv här

X

Vi medger att dokumentationsmaterialet och all rapportering får publiceras och spridas av staten med en så kallad CC BY-licens (Creative Commons Attribution 4.0 International Public License).

Kostnadsberäkning

Gällande timtaxa

Specificera om taxan varierar för olika personalkategorier.

Skriv här: 975 kr/h exkl moms för samtliga personalkategorier. Restid utöver 8 h arbetsdag debiteras med halv ordinarie timtaxa.

Beräkning fältarbete

Ange antal dagsverken i fält och antal personer.

Skriv här: 8 dagsverken, 2 personer (4 dagar i fält)

Kostnadsberäkningen ska upprättas i enlighet med nedanstående ordning. Tabellen får utökas med ytterligare rader för poster där specificering efterfrågas.

Kostnader ska anges exklusive moms. För varje moment ska tid och kostnader redovisas. På begäran ska ett mer detaljerat kostnadsunderlag tillställas länsstyrelsen.

2025-12-03

Moment (specificera för olika personalkategorier vid differentierad taxa)	tim/antal	Taxa/å pris	kostnad	
Projektledning/administration	8	975	7800	
Fältarbete	64	975	62 400	
Fyndhantering (omhändertagande, registrering)	16	975	15 600	2 h
Manusarbetet rapport	64	975	62 400	11 h
Fornreg/KMR-registrering	4	975	3900	
Eget redaktionellt arbete	8	975	7800	
Layout & redaktion	8	975	7800	
Analyser				
Vedartsanalys	10	975	9750	
C14-analys	5	3600	18 000	
Makrofossilanalys	4	4000	16 000	
Resor och omkostnader				
Hyrbil inkl drivmedel	4	1600	6400	7439 kr
Logi, natt	6	1100	6600	
Traktamente	8	400	3200	1600 kr
Restid	4	487,5	1950	
Hyreskostnader/Utrustning				
RTK-GPS, dag	4	1200	4800	
Metelldetektor, dag	4	500	2000	
Grävmaskin				
Grävmaskin, grävning	32	1050	33 600	720 kr/h
Grävmaskin, igenläggning	16	1050	16 800	
Transport	1	3000	3000	
Övriga kostnader				
Summa (avrunda till hundratal kronor)			289 800	