



Grästorps kommun
adam.blomster@grastorp.se

Angående arkeologisk förundersökning av L2021:5261 och L2021:5265 på fastigheten Västölet 1:40 i Grästorps kommun

Länsstyrelsen beslutade den 16 september 2025 om arkeologisk förundersökning av L2021:5261 och L2021:5265 inom det planerade detaljplaneområdet för bostäder i Västölet 1:40, Grästorps kommun. Av bifogad redovisning framgår att Picea kulturarv har utfört undersökningen i november månad 2025.

Den arkeologiska förundersökningen gav följande resultat. Inom L2021:5261 dokumenterades och borttogs en kokgrop och en härd. Fornlämningen L2021:5261 är därmed borttagen.

Inom L2021:5265 (boplats) påträffades 14 anläggningar (kokgropar, härdar och stolphål), varav tre undersöktes. Lämningarna bedöms härröra från förhistorisk aktivitet i området. Utbredningen för boplatsen L2021:5265 har efter den arkeologiska förundersökningen justerats, så att den nu har en mer östlig och nordöstlig utsträckning.

Dessutom finns inom planområdet ytterligare en fornlämning, L2021:5264 (hägnad), men där Länsstyrelsen inte ställer något krav om arkeologisk undersökning.

Fornlämningarna finns redovisade på bilagt kartmatunderlag. Det ska också poängteras att det till fornlämningarna hör ett skyddsområde enligt 2 kap. 2 § kulturmiljölagen (KML). Detta område har samma lagskydd som fornlämningen.

Den planerade exploateringen innebär ingrepp i fornlämning, vilket kräver Länsstyrelsens tillstånd enligt 2 kap. 12 § KML. Med hänsyn till fornlämningarnas art och betydelse bedömer Länsstyrelsen att ett sådant tillstånd kommer att förenas med villkor om arkeologisk undersökning. Enligt 2 kap. 14 § KML är det den som utför arbetsföretaget som ska svara för kostnaden för sådan undersökning.

Det grundläggande syftet med Kulturmiljölagen är emellertid att fornlämningar ska bevaras. Ni bör därför ta kontakt med Länsstyrelsen för att redovisa alternativen för ett bevarande av de aktuella fornlämningarna, alternativt skälen till varför det inte anses vara möjligt.

Länsstyrelsen bedömer att fornlämning L2021:5261 är borttagen och därmed inte längre omfattas av kulturmiljölagens bestämmelser.

Kontaktuppgifter

Välkommen att kontakta mig, Niklas Ytterberg, för frågor på telefon 010-2245403 eller via e-post niklas.ytterberg@lansstyrelsen.se. Ange ärendets diarienummer 24562-2025 i ämnesraden för e-post.

Det går även bra att ringa till Länsstyrelsens växel, telefon 010-224 40 00.

Niklas Ytterberg

Bilaga

Redovisning av utförd arkeologisk undersökning upprättad av Picea kulturarv och inkommen till Länsstyrelsen den 27 november 2025.

Kopia

Grästorps kommun

Västergötlands museum

Preliminär redovisning av utförd arkeologisk förundersökning

Administrativa uppgifter

Picea kulturarvs projekt: 2529-1 FU Grästorps Sörskogen

Länsstyrelsebeslut dnr: 24562-2025

Länsstyrelsens beslutsdatum: 2025-09-16

Uppdragsnummer Fornreg: 202501234

Uppdragstyp: Arkeologisk förundersökning

Företagare: Grästorps kommun

Lämningsnummer: L2021:5265, L2021:5261

Fältarbetstid: 2025-11-03 – 2025-11-06

Projektledare: Malin Karlén

Övrig personal: Benjamin Rosvall, Dan Kresa

Undersökningsområdets storlek: -

Belägenhet i SWEREF 99 TM: Norr 6466906 m, Öst 364129 m

Dokumentationsmaterial: Förvaras hos Picea kulturarv

Fynd: Inga fynd omhändertogs

Län: Västra Götalands län

Kommun: Grästorps

Landskap: Västergötland

Socken: Tengene

Fastighet: Västölet 1:40

Sammanfattning av undersökningsresultatet

På uppdrag av Grästorps kommun och Länsstyrelsen i Västra Götalands län genomförde Picea kulturarv en arkeologisk förundersökning av en kokgrop (L2021:5261) och en boplats (L2021:5265) inom fastigheten Västölet 1:40, Grästorps kommun. Undersökningens syfte var att ta fram ett beslutsunderlag inför prövningen av tillstånd till ingrepp i fornlämningen, samt att bedöma behovet och omfattningen av en eventuell arkeologisk undersökning. Förundersökningen skulle också fastställa och dokumentera fornlämningens karaktär, datering, utbredning och komplexitet samt ta tillvara fyndmaterial. Resultaten ska kunna användas av undersökare för att beräkna omfattningen av en arkeologisk undersökning. Resultaten ska också kunna användas i företagarens planering.

Undersökningsområdet är beläget direkt söder om Grästorps tätort, inom ägorna till byn Tengene och gårdarna Anders-Jonsgården och Kolsbogården. Området där kokgropen (L2021:5261) var belägen utgörs idag av uppodlad åker men kokgropen var belägen i anslutning till ett svagt impediment i

Picea kulturarv ek. för.
Folkvisegatan 12
422 41 Hisings Backa

www.piceakulturarv.se
kontakt@piceakulturarv.se
+4673 182 19 59

Godkänd för F-skatt
Org.nr 769637-4326
Bankgiro: 5252-0533

åkermarken. Kokgropen L2021:5261 påträffades i samband med en utredning hösten 2021, även den utförd av Picea Kulturav. Eftersom kokgropen inte undersöktes, bedömdes det under utredningen att det även skulle kunna vara en härd. Under utredningen påträffades ingenting mer än kokgropen trots att flera schakt grävdes för att söka efter ytterligare lämningar.

Området för boplatsen ligger 600 meter direkt söder om ytan där kokgropen är belägen. Även boplatsen påträffades vid den utredning som utfördes av Picea Kulturav 2021. I en väl avgränsad mindre dalgång påträffades vid utredningen tre kokgropar och två andra anläggningar som skulle kunna vara härdar eller gropar och ytan bedömdes som boplats.

Förundersökningen utfördes under fyra dagar i början av november, varav tre dagar på boplatsen (L2021:5265) och en dag på inom området där den ensamliggande kokgropen (L2021:5261) var belägen.

Fältarbetet inleddes med att förundersökningsområdet kring och på boplatsen undersöktes genom sökschaktning. Detta för att fastställa om fler dolda lämningar fanns inom och i anslutning till fornlämningsområdet. Inom förundersökningsområdet påträffades ett flertal nya lämningar, tillsammans med de anläggningar som dokumenterades på utredningen. Totalt hittades 5 kokgropar, 7 härdar och 2 stolphål på ytan. Anläggningarna påträffades längs med den östra och norra sidan av det registrerade boplatsområdet. Längs med den västra och södra delen samt i mitten av området påträffades inga anläggningar. Sannolikt beror detta på att den här delen av ytan varit relativt blöt i perioder. Vid schaktning här trängde vatten upp och schakten blev snabbt vattenfyllda.



Fig. 1. Vattenfyllt schakt i undersökningsområdets mitt. Foto från N.

Av de 14 anläggningar som påträffades på boplatsen så undersöktes tre (två kokgropar och en härd). Detta var för att få en uppfattning om anläggningarnas komplexitet och för att samla in prover för makrofossil analys samt vedartsanalys och datering. Prover togs i alla anläggningar som undersöktes. De två kokgroparna som undersöktes låg dikt an mot varandra och det var tydligt att den ena kokgropen skar kanten på den andra.

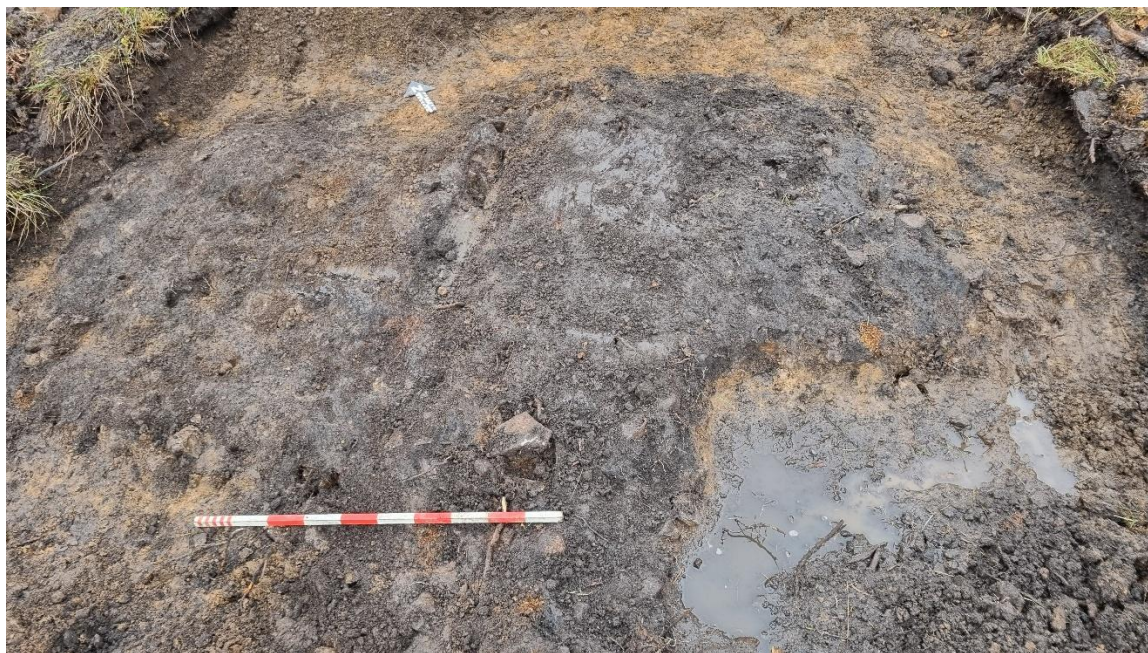


Fig. 2. De två kokgroparna som undersöktes. Foto från S-SSV.

Detta visar att kokgroparna har brukats vid olika tillfällen, något som kan tyda på en kontinuitet i användandet av boplatsen. De två kokgroparna som undersöktes var av liknande storlek och karaktär, båda var mellan 1,8–2,0 meter i diameter, 0,15 meter djupa och runda i formen. Fyllningen bestod av sot, skörbränd sten och en mindre mängd kol.



Fig. 3. De två kokgroparna i profil. Foto från S-SSV.

Även en härd undersöktes på bopplatsen. Härdens belägen i den östra delen av boplatssområdet på en sandig, relativt torr yta. Den var 0,8 meter i diameter och cirka 0,1 meter djup med en fyllning av brun humös sand med sot, kol och skärvsten.



Fig. 4. Härdens som undersöktes, fotograferad i profil. Foto från N.

Den sista fältdagen undersöktes området kring kokgropen (L2021:5261). Ett större område kring den registrerade kokgropen schaktades upp för att avgöra om fler lämningar fanns i direkt anslutning. En anläggning, sannolikt en härd, påträffades i anslutning till kokgropen. Båda dessa anläggningar undersöktes inom ramen för förundersökningen. Kokgropen var kvadratisk och cirka 1,5x1,5 meter stor och 0,2 meter djup. Kokgropen innehöll rikligt med kol och sot samt en mindre mängd skörbränd sten och bränd lera. Ansamlingen kol var som störst mot botten av gropen och det fanns en antydning till rödbränd sand/lera längs gropens kanter, vilket antyder att man har eldat på plats. I anslutning till kokgropen låg en mindre härd, cirka 0,5 meter i diameter och 0,05 meter djup. Härden innehöll rikligt med sot, kol och en mindre mängd skörbränd sten.



Fig. 5. Kokgropen L2021:5261 i förgrunden. Snett bakom syns den mindre härd som påträffades vid undersökningen. Foto från N.

Ytterligare ett schakt togs upp inom förundersökningsområdet. Även detta schakt var beläget i anslutning till det mindre impediment vid vilket kokgropen påträffades. Inga fler anläggningar påträffades dock inom området och kokgropen och härden bedöms som ensamliggande anläggningar, sannolikt kopplade till betesdrift (se Grahn Danielson & Gunnarsson 2021).

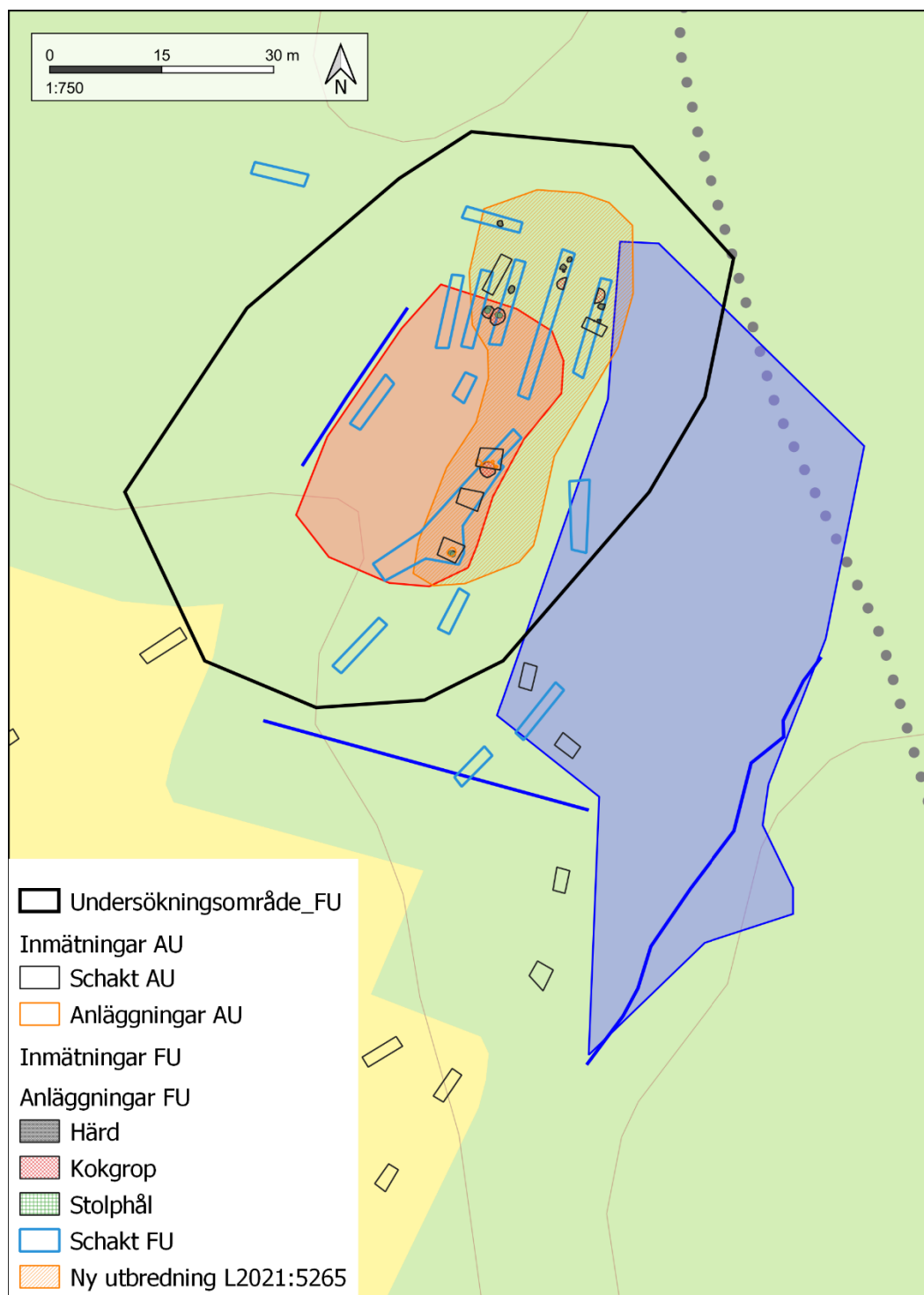
Förslag till fortsatta åtgärder

Picea kulturarv anser att inga ytterligare antikvariska åtgärder krävs inom ytan där kokgropen (L2021:5265) var belägen då denna är totalundersökt. Även den härd som påträffades i anslutning till kokgropen har undersökts. Inga ytterligare lämningar identifierades vid undersökningen.

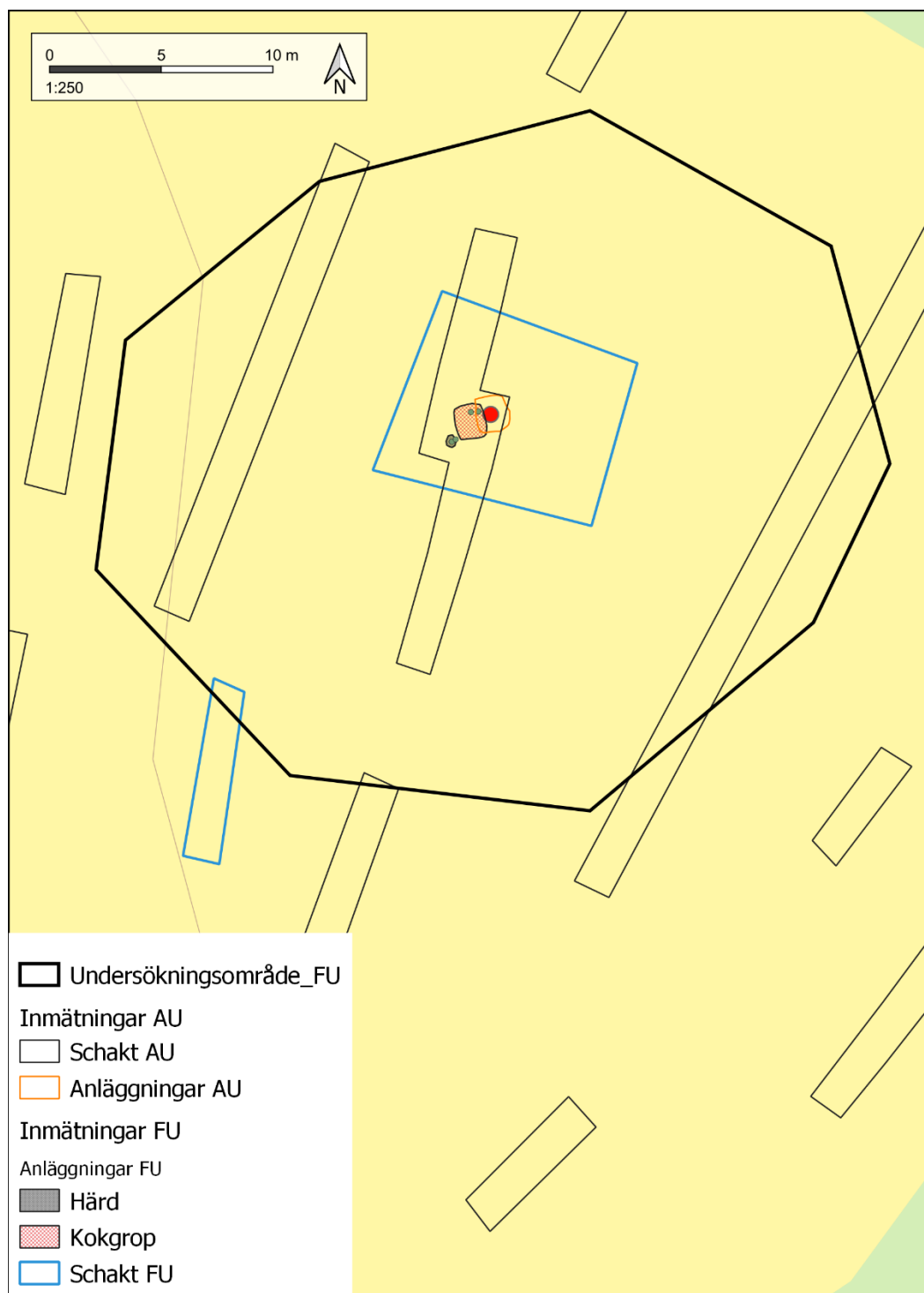
Inom området för boplatsen kommer utbredningen för fornlämningen att justeras baserat på resultatet från förundersökningen. De registrerade lämningarna måste sedan hanteras i den vidare planprocessen. I första hand bör bebyggelsen anpassas så att inte fornlämningen påverkas. Om inte ett tillräckligt skyddsavstånd kan hållas till fornlämningen ska en ansökan om tillstånd till ingrepp i fornlämning lämnas till Länsstyrelsen. Ett tillstånd till borttagande kommer sannolikt villkoras av Länsstyrelsen med en arkeologisk undersökning av boplatsen (L2021:5265).

Bilagor:

1. Resultatkarta Boplats L2021:5265
2. Resultatkarta Kokgrop L2021:5261



Bilaga 1. Resultatkarta för boplatz L2021:5265



Bilaga 2. Resultatkarta för Kokgrop L2021:5261