



Länsstyrelsen
Västra Götaland

Thomas Bergstrand
Antikvarie
010-2245452

Meddelande
2020-05-27

Diarienummer
431-3953-2020

Sida
1(2)

Trafikverket
Att. linnea.b.larsson@trafikverket.se

Resultat av genomförd arkeologisk utredning längs väg 2561/Östra vägen och avgränsning av fornlämning Grästorps 4:1, Grästorps kommun

Under maj 2020 genomfördes en arkeologisk utredning inom fyra delområden längs rubricerad vägsträckning, enligt Länsstyrelsens beslut 2020-04-03, med Trafikverkets som uppdragsgivare. Syftet med utredningen var att avgöra eventuell förekomst av tidigare ej kända fornlämningar. Syftet med den förundersökningen var att avgränsa fornlämning Grästorps 4:1 (järnåldersgravfält) inom angivet delområde 3. Undersökaren Västergötlands museum har till Länsstyrelsen inlämnat en första preliminär redogörelse (bilaga).

Resultat i korthet

- Inom *delområde 1* påträffades en byggnadslämning efter ett förmodat hus (L2020:3806). Byggnaden finns med på Häradsekonomiska kartan (1877-82). Västergötlands museum anser att den bör få statusen övrig kulturhistorisk lämning. Det bör uppmärksammas att en sedan tidigare känd fornlämning (fångstgrop) ligger intill (Grästorps 7:1/L1962:2639).
- Inom *delområde 2 och 3* påträffades inga nya fornlämningar.
- Inom *delområde 4* påträffades en tidigare okänd boplatzlämning (L2020:3807). I sökschakten framkom bland annat härd, stolphål och grop, vilket är tydliga spår efter förhistorisk boplatssaktivitet. Lämningen är avgränsad inom ramen för uppdraget, och ytan är beskedlig. Undersökarens åtgärdsförslag är förundersökning i det fall området ska exploateras.
- *Avgränsning av fornlämning Grästorps 4:1, gravfältet.* Gravfältets västra gräns, som nu är angiven i anslutning till väg 2561, anses efter genomförd undersökning ligga något längre mot öster. En ny gräns har mätts in. Den nya gränsen ligger an mot en äldre landsväg som påträffades vid undersökningen. Gravfältet är dessutom delvis skadat i den V och NV delen. Den NV gränsen är även otydlig.



Länstyrelsen
Västra Götaland

Länstyrelsen bedömning

- Med hänsyn till kulturmiljölagens bestämmelser anser Länstyrelsen att inga ytterligare arkeologiska åtgärder är nödvändiga inom *delområde 1, 2 och 3*. Notera att byggnadslämningen inom delområde 1 inte är fornlämning utan *övrig kulturhistorisk lämning*. Länstyrelsen uppmanar Trafikverket att, om möjligt, spara byggnadslämningen, men det är inte tvingande.
- *Gravfältets* nya avgränsning åt väster har godkänts av Länstyrelsen. Byggnation av bullerskydd inom fornlämningsområdet är tillståndspliktig. Bullerskyddets utformning och lokalisering ska samrådas med Länstyrelsen enligt kulturmiljölagen 2:10, varefter Trafikverket anmodas ansöka om ingrepp i fornlämningsområdet.
- Boplatslämningen L2020:3807 inom *delområde 4* har antikvarisk status *fornlämning* enligt kulturmiljölagen. Trafikverket har som val att antingen justera vägplanens utsträckning och påverkan så att fornlämningen kan bevaras, alternativt ansöka om tillstånd till ett borttagande av densamma. Länstyrelsen bedömer att fornlämningen är av en sådan ringa omfattning och karaktär att ett borttagande kan beviljas, men med villkor om arkeologisk undersökning.

Not.

Undersökarens geometrier för lämningarna, m m kommer inom kort att finnas tillgängligt för nedladdning från Fornsök

<https://app.raa.se/open/fornsok/>

För Länstyrelsen Västra Götaland

Thomas Bergstrand, antikvarie

Kopia till Grästorps kommun

Bilaga

1. Undersökarens preliminära redogörelse om genomförd utredning maj 2020.



Västergötlands museum
Catharina Henriksson

Länsstyrelsen
Thomas Bergstrand
Dnr: 431-3953-2020

PM avseende arkeologisk utredning längs väg 2561/Östra vägen och avgränsning av fornlämning Grästorp 4:1, Grästorps kommun

Västergötlands museum har utfört en arkeologisk utredning och avgränsning av en fornlämning längs del av väg 2561, Grästorps tätort och kommun. Inom 4 områden drogs ett flertal sökschakt, se bilaga 1-5.

Inom det nordligaste området, område 1, påträffades resterna efter en husgrund, L2020:3806, se bilaga 2 och 5. Den finns med på Häradsekonomiska kartan från 1877-82. Den är skadad då en ledning går genom den. Västergötlands museum anser att den bör få statusen övrig kulturhistorisk lämning. I övrigt fanns här inget av intresse i sökschakten. Det bör uppmärksammas att en fångstgrop ligger intill, Grästorp 7:1/L1962:2639.

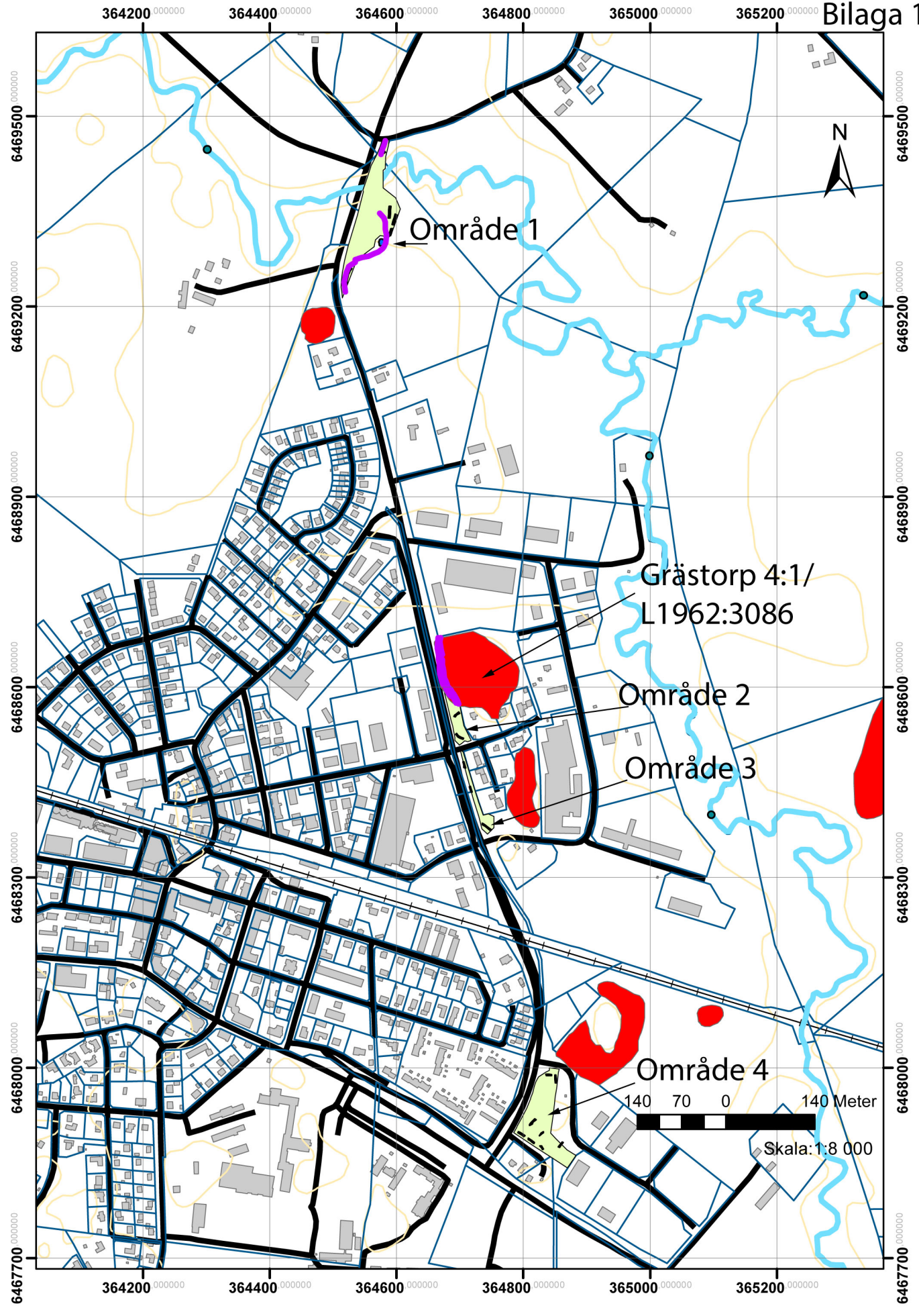
För gravfältet Grästorp 4:1/L1962:3086 gällde en avgränsande förundersökning, område 2, se bilaga 1 och 3. Gravfältets västra gräns som nu ligger intill väg 2561 anses ligga något längre mot öster, en ny gräns har mätts in, se bilaga 3. Den ligger an mot en äldre landsväg som påträffades, se bilaga 3, inte den nuvarande vägen. Gravfältet är dessutom delvis skadat i den V och NV delen. Den NV gränsen är även otydlig. I sökschakt som drogs invid (område 2) och söder om gravfältet (område 3) påträffades inget av intresse, se bilaga 3 och 5.

I den södra delen, område 4, resulterade sökschaktsgrävningen i en ny lämning, L2020:3807. I ett schakt (s293) påträffades resterna efter en boplats; en härd, ett stolphål och en grop. Lämningen får status som fornlämning. Anläggningarna är mycket tydliga och av förhistorisk karaktär, se bilaga 4 och 5. De övriga sökschakten inom området var tomma. Västergötlands museum anser att en förundersökning bör ske inom område 4 där anläggningar påträffats om det berörs av ny vägsträckning. Då övriga sökschakt var tomma är troligen lämningen mycket begränsad, se bilaga 4.

Skara 26/5 2020

Catharina Henriksson

- Bilaga: 1. Översikt
2-4. Schaktplaner
5. Schakt- och anläggningsbeskrivningar



Område 1

Grästorps 4:1/
L1962:3086

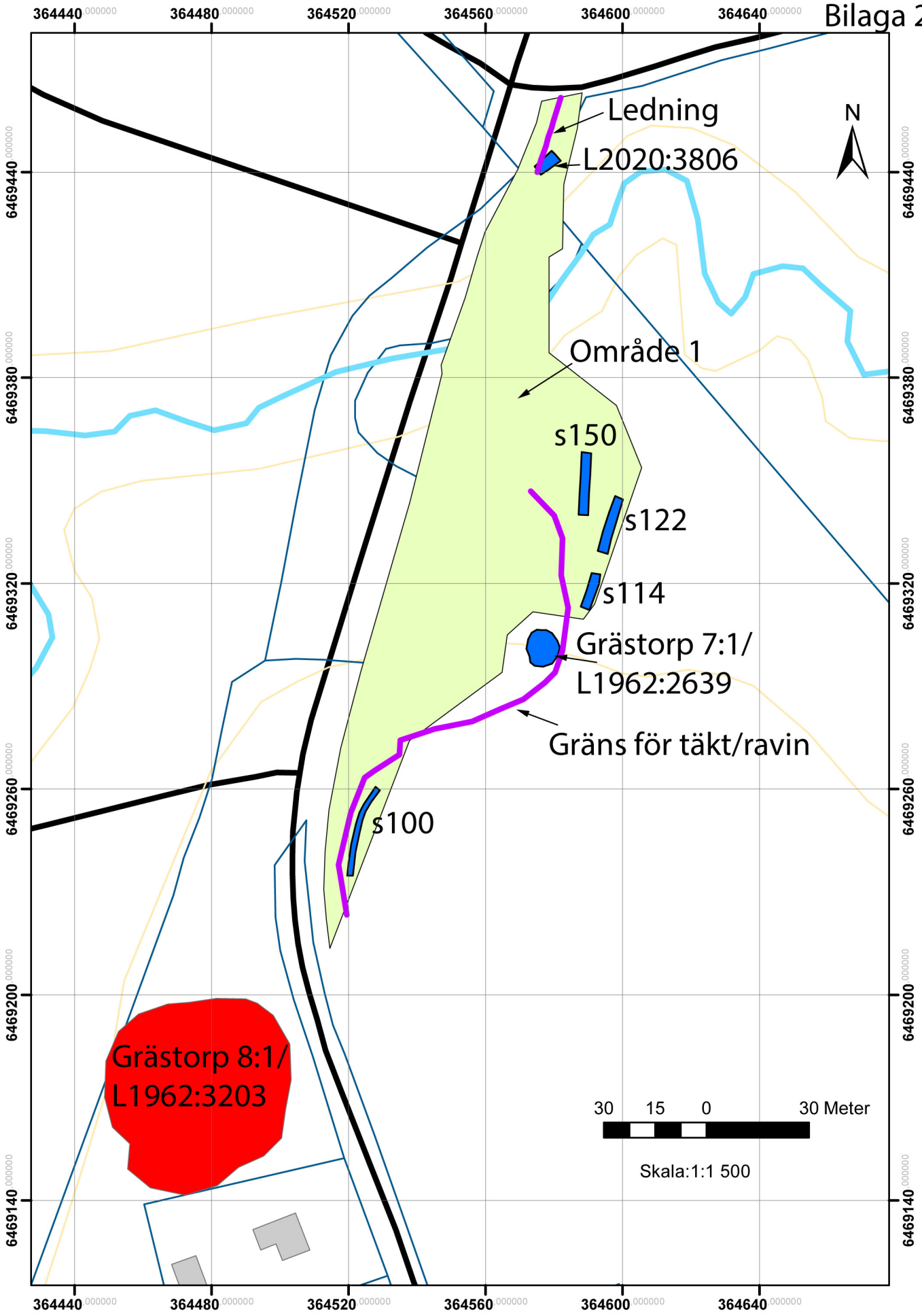
Område 2

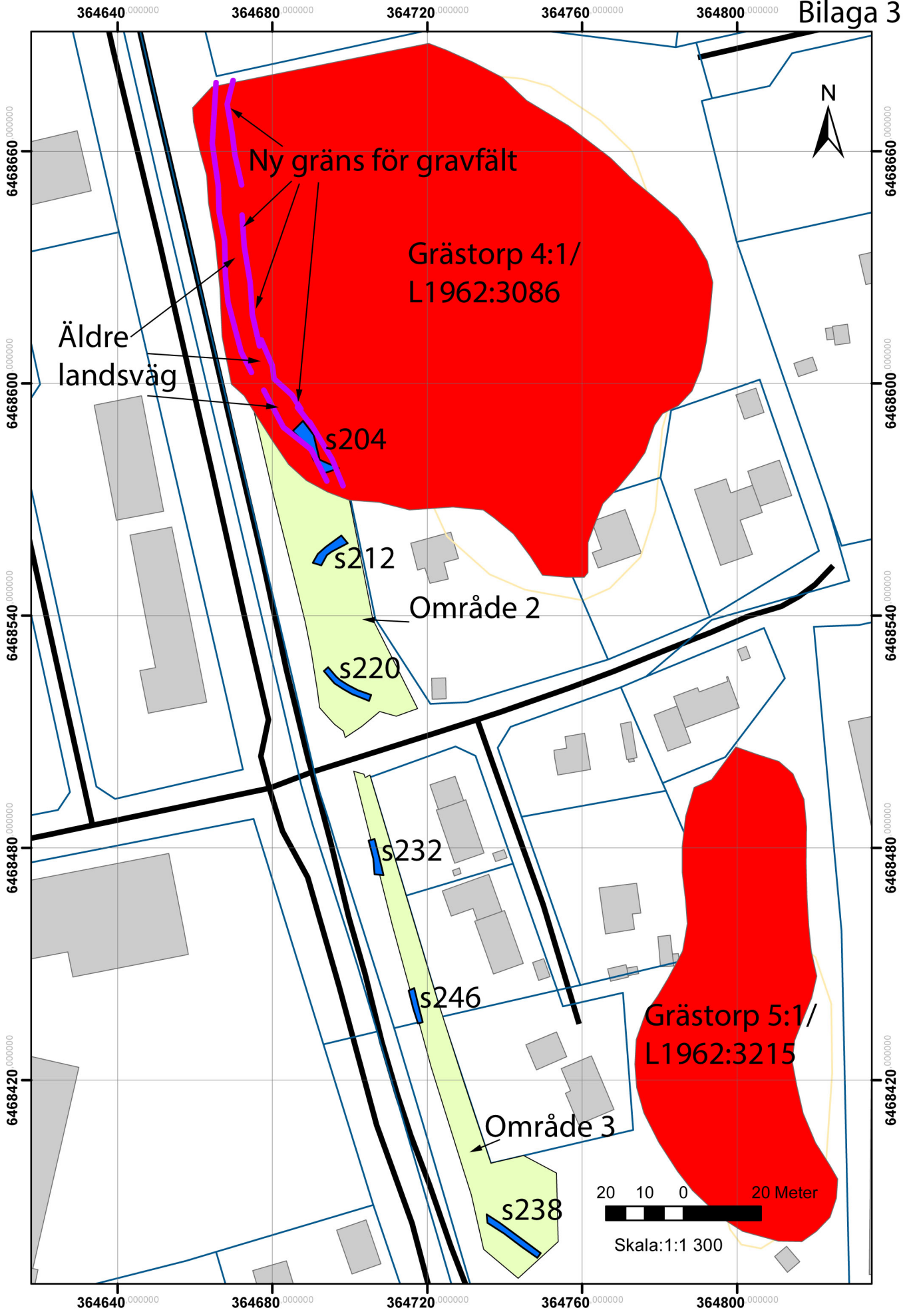
Område 3

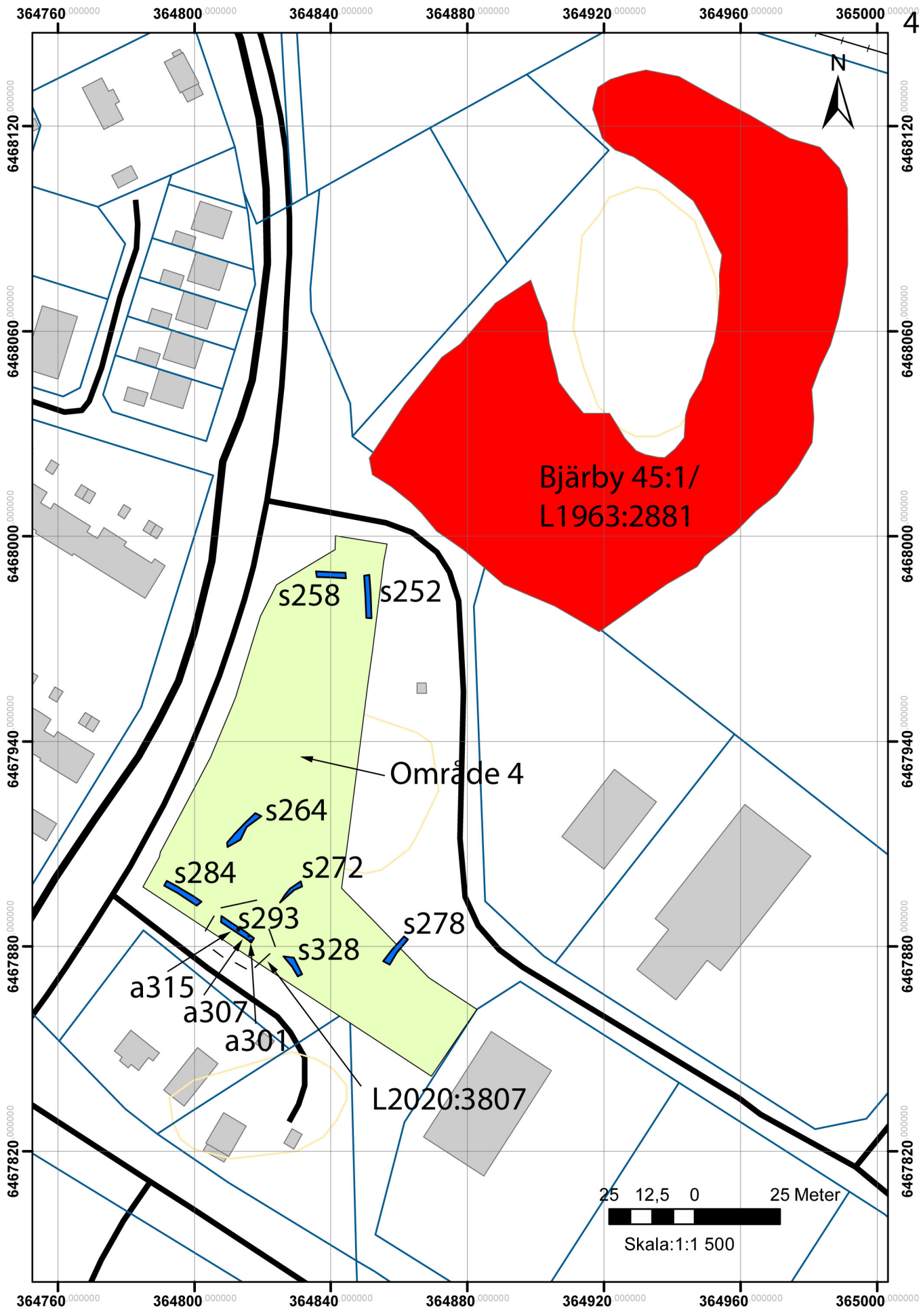
Område 4

140 70 0 140 Meter

Skala: 1:8 000









Område	ID	Längd x Bredd	Matjordsdjup	Alvmaterial	Kommentar	Anläggningar
Omr 1	a158/ L2020:38 06				Husgrund, synliga grundstenar ca 6 m i NÖ och SÖ delen, i genomsnitt kvadratiska, vanligen mellan 0,3-0,6 m st. Överväxt med vintergröna och i NÖ sidan är snöbärsbuskar. Lövträd i grundens SÖ hörn. Ledning tvärs genom i förmodade S hörnet.	
Omr 1	a173/ L1962:26 39	5-6 m			Fångstgrop, 1,5 m djup, vall ca 2,5 m bred runt, intill åker, skadad med ris, fårstängsel och stubbe. Täckt eller ravin?	
Omr 1	s100	28 x 1,6 m	0,2 m	Lera	Matjordslager av brun lerig humus. Botten av brun lera med enstaka humusfläck.	
Omr 1	s114	11 x 2,7 m	0,2 m	Lera	Matjordslager av brun lerig humus. Botten av brun lera med enstaka humusfläck.	
Omr 1	s122	16 x 2,7 m	0,2-0,25 m	Lera	Matjordslager av brun lerig humus. Botten av brun lera med enstaka humusfläck och förekomst av kalkbruk.	
Omr 1	s150	19 x 1,7 m	0,3 m	Lera	Matjordslager av brun lerig humus. Botten av brun lera med enstaka humusfläck.	
Omr 2	Gravfält Grästorp 4:1/ L1962:30 86				Gränsen i NV otydlig, gränsen i v går mot rester efter gamla landsvägen inte den nu befintliga. Skador/urgrävt även i den sydvästra delen. Kan ligga rester efter gravar emellan. Gravfältet ligger på bergshöjd, flera ligger delvis på bergsdelar. Dansbana från 40talet, grund delvis kvar, NSriktning på västslutning, borde ha skadat gravar.	
Omr 2	s204	15 x 2,7 m	0,2 m	Silt	Matjordslager av brun sandig humus. Botten av gulbrun sandig silt med rötter och humusfläckar.	

Omr 2	s212	10 x 2,5 m	0,2 m-0,25 m	Sand	Matjordslager av brun sandig humus. Botten av gulbrun något siltiga sand med rötter och humusfläckar.
Omr 2	s220	14 x 1,6 m	0,25-0,3 m	Lera	Matjordslager av brun lerig humus. Botten av flammig gulbrunröd lera med inslag av järnutfällning, i den N delen brun flammig sand med enstaka sten 0,05-0,12 m st där framkom tegel, spik och annat recent, troligen dräneringsdike tvärs schaktet.
Omr 3	s232	10 x 1,6 m	0,7 m	Lera	Matjordslager av brun lerig humus. Påförda massor av brun lera med enstaka sten 0,05-0,3 m st och med förekomst av tegel, påfört ca 0,5 m sedan botten av brun lera med järnutfällning.
Omr 3	s238	17 x 1,6 m	0,2 m	Sand	Matjordslager av brun sandig humus. Botten av gulbrun sand med stenar 0,05-12 m st och järnutfällning. Igenfylld grop i mitten av schaktet. Troligen efter träd, flera rötter ligger i botten.
Omr 3	s246	9 x 1,6 m	0,7 m	Sand	Matjordslager av brun lerig humus. Påförda massor av brun lera med enstaka sten 0,05-0,3 m st och med förekomst av tegel, påfört ca 0,5 m sedan botten av brun lera med järnutfällning.
Omr 4	s252	13 x 1,6 m	0,3 m	Lera	Matjordslager av brun lerig humus. Botten av gulbrun lera med enstaka järnutfällning och humusfläck.
Omr 4	s258	9 x 1,6 m	0,35 m	Lera	Matjordslager av brun lerig humus innehållande enstaka tegelbit. Botten av brun lera med enstaka sten 0,05-0,1 m st. Större stenar 0,6- 0,8 m st i schaktets V del.
Omr 4	s264	14 x 1,6 m	0,2 m	Sand	Matjordslager av brun sandig humus/skogsförna. Botten av gulbrun sand med enstaka sten 0,05-0,4 m st och rötter.

Omr 4	s272	7 x 1,6 m	0,3 m	Silt	Matjordslager av brun lerig humus/skogsförna. Botten av gulbrun silt med humusfläckar och rötter.
Omr 4	s278	10 x 1,6 m	0,3	Lera	Matjordslager av brun lerig humus. Botten av gulbrun lera med enstaka järnutfällning och smårötter.
Omr 4	s284	12 x 1,6 m	0,3	Lera	Matjordslager av brun lerig humus. Botten av gulbrun lera med enstaka järnutfällning och humusfläck.
Omr 4	s293	12 x 1,6 m	0,25 m	Lera	Matjordslager av brun lerig humus. Botten av brungul lera med enstaka humusfläck. Tre anl påträffade; a301, a307 och a315. L2020:3807
Omr 4	s328	7 x 1,6 m	0,5 m	Lera	Matjordslager av brun lerig humus, sedan påförda massor ca 0,3 m tj med bla torv.

a301,307, a315

ID	Typ	Beskrivning	Längd	Bredd	Djup	Form	Foton	Kommentar
a301	Härd	Brunsvart sotig humös sand med skörbränd sten 0,05-0,1 m st. Fortsätter in under schaktkant i S, SV och Ö. Mycket tydlig. Anl ligger intill mindre berg.	0,7	0,5		Oregelbunden		
a307	Stolphål	Brungrå sotig humös lera med sten i fyllningen, 0,1 m st. Mycket tydlig.	0,3 m	0,25 m		Oval		
a315	Grop	Brungrå humös lera med stenar varav några skörbrända i fyllningen 0,05-0,15 m st. Mycket tydlig mot botten.	0,7 m	0,45 m		Oval	