

Naturvärdesinventering för projekt Väg 47/Östra vägen, förbifart Grästorps



På uppdrag av Trafikverket
Augusti 2018

Uppdragsgivare

Trafikverket Region Väst

Uppdragsgivarens kontaktpersoner

Sara Bergström, Tel. 010-123 34 31

sara.a.bergstrom@trafikverket.se

Lena Mattsson, Tel 010-123 90 92

lena.mattsson@trafikverket.se

Uppdragstagare

OM´s Naturtjänst

Högelidsvägen 7

473 34 Henån

o.mol@spray.se

Naturvärdesinventering och rapport

Tore Mattsson Tel. 073 08 90 038

toremattsson1@gmail.com

Olle Molander Tel. 070 20 18 493

o.mol@spray.se

Kvalitetsgranskning

Olle Molander Tel. 070 20 18 493

o.mol@spray.se

Kartmaterial

Kartor från Lantmäteriets WMS-tjänst via Trafikverket (licensinnehavare)

© Lantmäteriet Geosamverkan

Omslagsbild

Vy från inventeringsområdets norra del.

Foton i rapporten

Samtliga foton är från inventeringsområdet och har tagits av Olle Molander i samband med inventeringen.

INNEHÅLL

Uppdraget	sid. 3
Sammanfattning.....	sid.3
Metodik.....	sid.4
Förstudie	sid.4
Översiktskarta	sid.5
Inventeringsområdet	sid.6
Allmän beskrivning	sid.7
Naturvärdesobjekt- kartor.....	sid.9
NO 01	sid.11
NO 02	sid.13
NO 03	sid.15
NO 04	sid.16
NO 05	sid.17
Detaljerad redovisning av artförekomst	sid.18
Generellt biotopskydd- karta.....	sid.20
Generellt biotopskydd- objekt.....	sid.21
Informationskällor	sid. 22
Matris för naturvärdesbedömning	sid.22

Uppdraget

Trafikverket ska ta fram en vägplan för trafiksäkerhetshöjande åtgärder utmed väg 2561 mellan korsningen med väg 44 och korsningen med väg 47. Som underlag för planen behöver en naturvärdesinventering utföras.

På uppdrag av Trafikverket, region Väst, har därför en naturvärdesinventering och naturvärdesbedömning gjorts av en korridor utmed denna vägsträcka.

Fältarbetet har utförts 2018-06-12 och 2018-08-08 av biologerna Tore Mattsson och Olle Molander, OM's Naturtjänst.

Sammanfattning

Naturvärdesinventeringar och naturvärdesbedömningar enligt Svensk Standard har gjorts av sex områden utmed väg 2561 mellan korsningen med väg 44 och korsningen med väg 47.

Strandskydd (100 m) gäller utmed Mjölån/Torpabäcken och Lannaån.

Inom inventeringsområdet har vi identifierat fem naturvärdesobjekt som redovisas i text, bild och kartor i denna rapport.

- Tre objekt har bedömts tillhöra naturvärdesklass 2 – högt naturvärde. För ett av dessa är bedömningen preliminär.
- Ett objekt har bedömts tillhöra naturvärdesklass 3 – påtagligt naturvärde
- Ett objekt har bedömts tillhöra naturvärdesklass 4 – visst naturvärde

Övriga delar av inventeringsområdet har bedömts ha lågt naturvärde och redovisas inte i denna rapport.

Fyndplatser för naturvårdsarter redovisas under rubriken ”Detaljerad förekomst av artförekomst”.

Inventeringsområdet innehåller tre objekt, som omfattas av generellt biotopskydd. Dessa redovisas på karta och i tabell med mittkoordinater.

Till rapporten bifogas shapefiler för naturvärdesobjekt, generellt biotopskydd samt förekomst av naturvårdsarter.

Metodik

Vi har använt oss av inventeringsmetodik enligt Svensk Standard SS 199000:2014 *Naturvärdesinventering avseende biologisk mångfald (NVI) – Genomförande, naturvärdesbedömning och redovisning* och Teknisk rapport SIS-TR 199001:2014 *Naturvärdesinventering avseende biologisk mångfald (NVI) – Komplement till SS 199000*.

Inventeringen har utförts som **NVI på fältnivå** med detaljeringsgraden ”**Detalj**”.

Förutom grundnivån har NVI:n kompletterats med **tilläggen ”Naturvärdesklass 4”, ”Detaljerad redovisning av artförekomst” och ”Generellt biotopskydd”**.

Vi har använt en matris för naturvärdesbedömning som redovisas på sid 22.

Koordinatsystem: SWEREF 99 TM. Som GIS-program har QGIS 2.18.19 använts.

Inför fältinventeringen har en förstudie gjorts, då tillgängliga källor konsulterats angående tidigare art- och naturvårdsuppgifter från området.

För naturvårdsarter anges inom parentes efter artnamnet följande förkortningar:

- Hotade arter: (CR), (EN) eller (VU)
- Övriga rödlistade arter: (NT)
- Arter eller miljöer som omfattas av ett åtgärdsprogram: (ÅGP)
- Skyddade arter (§)
- Signalarter: (S)
- Typiska arter (T)

Som jätteträd definieras träd med en brösthöjdsdiameter över 1 m. Dessa omfattas av ett åtgärdsprogram (ÅGP) för särskilt skyddsvärda träd.

Fynd av naturvårdsarter, som gjorts vid naturvärdesinventeringen, är inlagda/kommer att läggas in i Artportalen.

Förstudie

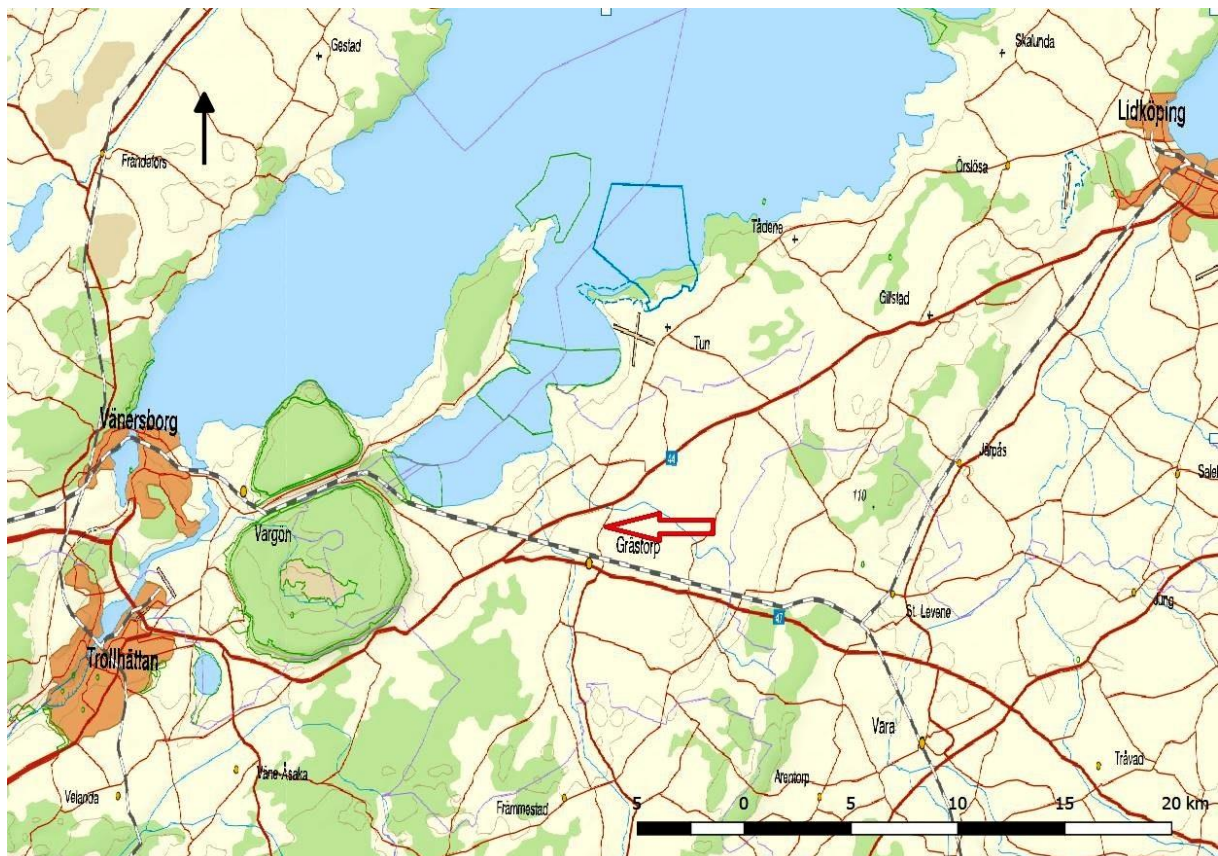
Inför fältarbetet har följande källor konsulterats för uppgifter om art- och naturvårdsuppgifter från undersökningsområdet:

- Artportalen
- TUVA
- Skogsdataportalen
- Naturvårdsverkets kartverktyg ”Skyddad natur”
- SGU:s kartvisare – Jordarter
- VISS

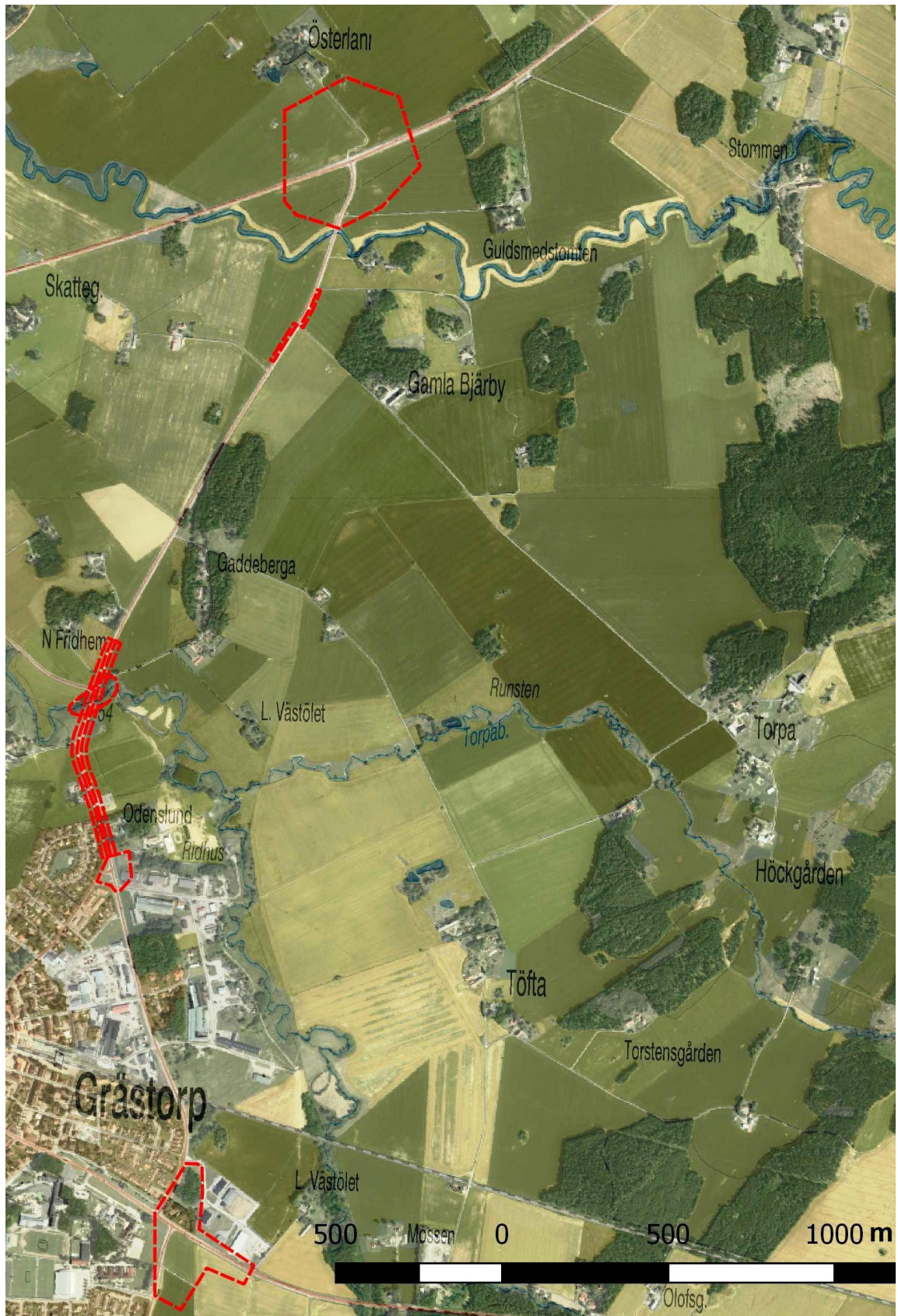
Det finns i dessa källor inga uppgifter om naturvårdsarter från inventeringsområdet.

Utmed Mjölån/Torpabäcken gäller strandskydd (100 m), vilket innebär att det omfattar delområde 3 och del av delområde 4. Strandskydd gäller även utmed Lannaån, vilket innebär att detta strandskyddsområde omfattar södra delen av delområde 1

Översiktskarta



Inventeringsområdet



Allmän beskrivning

Undersökningsområdet omfattar sex delområden utmed väg 2561 mellan korsningen med väg 44 i norr och korsningen med väg 45 i söder.

1. **Korsningsområdet väg 44/väg 2561**
2. **Busshållplatsfickor vid Stora Torpa**
3. **Mjölån/Torpabäcken**
4. **Området mellan N Fridhem och Odenslund**
5. **Korsningsområdet Storgatan/väg 2561**
6. **Korsningsområdet väg 47/väg 2561**

1. Korsningsområdet väg 44/väg 2561

Hela området består av åkermark, som delas av i ost-västlig respektive nord-sydlig riktning av väg 44 respektive väg 2561/tillfartsväg till fastigheten omedelbart norr om området. Åkrarna var vid undersökningstillfället besådda med korn, foderböna och havre.

Väglänterna har en mestadels trivial flora av bredbladiga gräs som knylhavre, röd- och ängssvingel och en hel del vass. Mindre partier, särskilt sådana som vetter åt syd eller väst, innehåller också torrbacksarter som prästkrage, gråfibbla, gulmåra, äkta johannesört, ängshaverrot och åkervädd.

2. Busshållplatsfickor vid Stora Torpa

Undersökningsområdet består av en 10 m bred korridor på omväxlande västra och östra sidan av väg 2561. I mitten av området ligger korridorerna omlott.

Vägen omges här på båda sidor av åkrar, som vid undersökningstillfället var besådda med stråsäd.

Väglänterna har en trivial flora där vass dominerar på den västra sidan. Här, liksom på den östra sidan, växer också bland annat rödsvingel, hundkex, röllika, gulkämpar, gulvial, kråkvicker, prästkrage, rödklöver, stormåra och knylhavre.

3. Mjölån/Torpabäcken

Bäcken, som är ett biflöde till Nossan, kommer från öster, går i en trumma under väg 2561 och fortsätter sedan västerut vinkelrätt mot vägen. En lövträdklädd bäckravin omger här bäcken på båda sidor om vägen. Undersökningsområdet omfattar bäckravinen på en sträcka av 50 m på ömse sidor av vägen.

Öster om vägen finns i ravinens botten mindre partier med fuktig plan mark bevuxen med högörter. Söder om bäcken ansluter ett vassområde invid vägen till bäckravinen.

På västsidan om vägen är ravinen smalare och har branta sluttningar ner mot bäcken.

4. Området mellan N Fridhem och Odenslund

Undersökningsområdet omfattar här en 15 m bred korridor på ömse sidor av väg 2561. Med undantag av bäckravinen (se område 3) består det av åkermark i huvudsak bevuxen med vall. I södra delen ligger ett antal tomter på västra sidan av vägen. På östra sidan av vägen ligger en större tomt, Odenslund, som har en ridå av höga träd mot vägen. Ett av dessa är en mycket grov ek.

På östra sidan av vägen, och i anslutning till bäckravinen, ligger en träddunge bevuxen med asp, björk och ek.

På vägslänterna i området växer i huvudsak bredbladiga gräs och triviala gräsmarksväxter.

5. Korsningsområdet Storgatan/väg 2561

Undersökningsområdet omfattar här på östra sidan av väg 2561 gräsmarkerna norr och väster om en industribyggnad. På västra sidan av väg 2561 omfattar det grönområdet utanför tomterna på båda sidor av Storgatan.

Utmed vägslänt/cykelbana på vägens östra sida ligger en ohävdad gräsmark dominerad av bredbladiga gräs. Norr därom ligger en hårt nedbetad hästhage.

På västra sidan av väg 2561 består området av klippta gräsmattor. S om Storgatan växer ett antal planterade och tuktade parkträd av parklind och oxel i gräsmattan.

6. Korsningsområdet väg 47/väg 2561

I norr omfattar undersökningsområdet ett trädklätt område (i södra delen bestående av tomtmark) norr om väg 47 mellan väg 2561 och industriområdet öster därom. Det fortsätter sedan österut med en korridor på båda sidor av väg 47 fram till industriområdets slut. Söder om väg 47 sträcker sig området på båda sidor om väg 186 fram till korsningen med Lunnevivägen. På västra sidan av väg 186 sträcker sig området fram till byggnader/staket och på den östra sidan omfattar det åkermarker i anslutning till väg 186/väg 47.

Träddungen i norr domineras av asp med inslag av björk, ek, lönn, oxel, alm, ask och fågelbär. Inslaget av död ved är litet men ett par kraftigt förmultnade trädstammar finns. I busk- och fåltskiktet finns ett stort inslag av förvildade trädgårdsväxter. I norra delen av detta parti ligger en mindre, kal berghäll i anslutning till vägen.

I söder består området väster om väg 186 av gräsmark dominerad av rödsvingel och med inslag av bland annat käringtand, prästkrage, röllika och vitklöver.

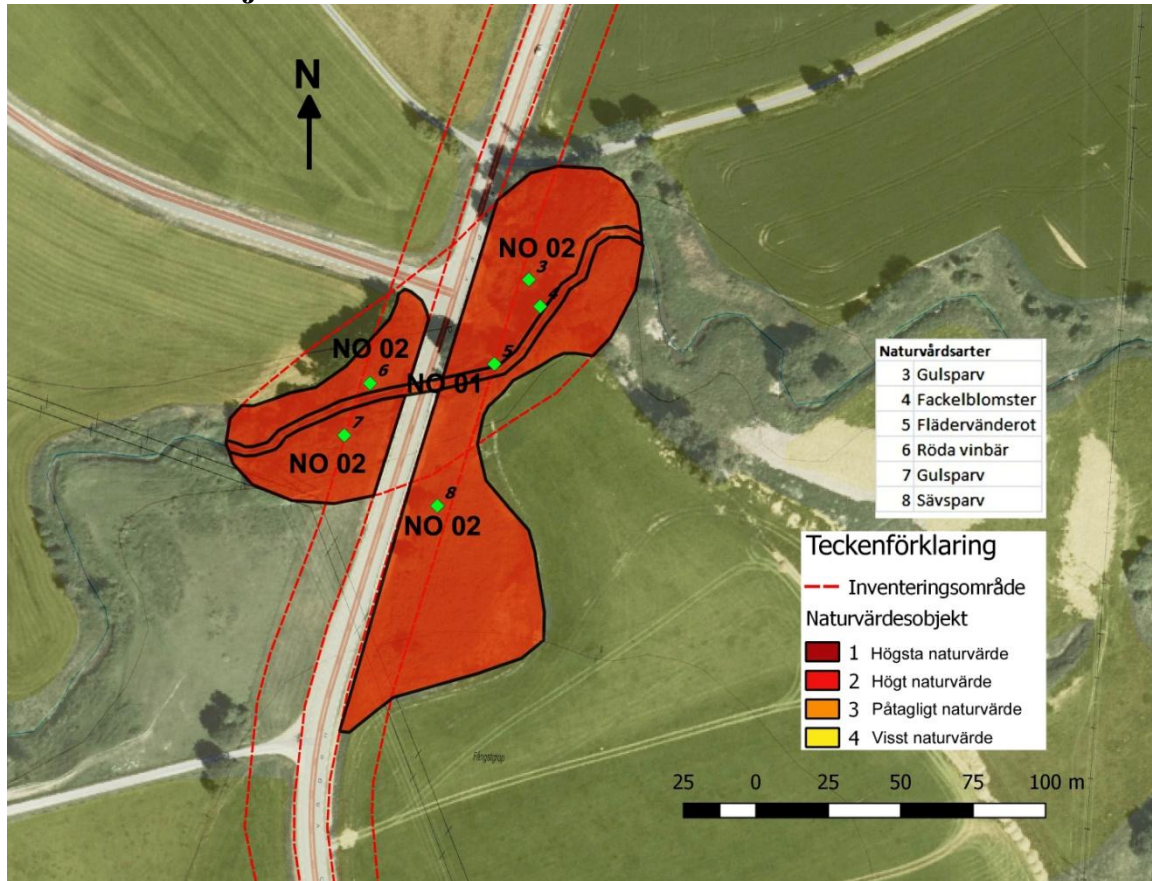
Öster om väg 186 ligger åkermark, som vid undersökningstillfället var besädd med havre och foderböna. I åkermarken noterades bland annat blåklint, revormstörel och skatnäva som ogräs.

Mellan vägen och cykelbanan ligger här en vägslänt som har en rik förekomst av torrbacksväxter. I den sydligaste delen av området avslutas vägslänten med en rad flerstammiga mindre träd av företrädesvis sälg.

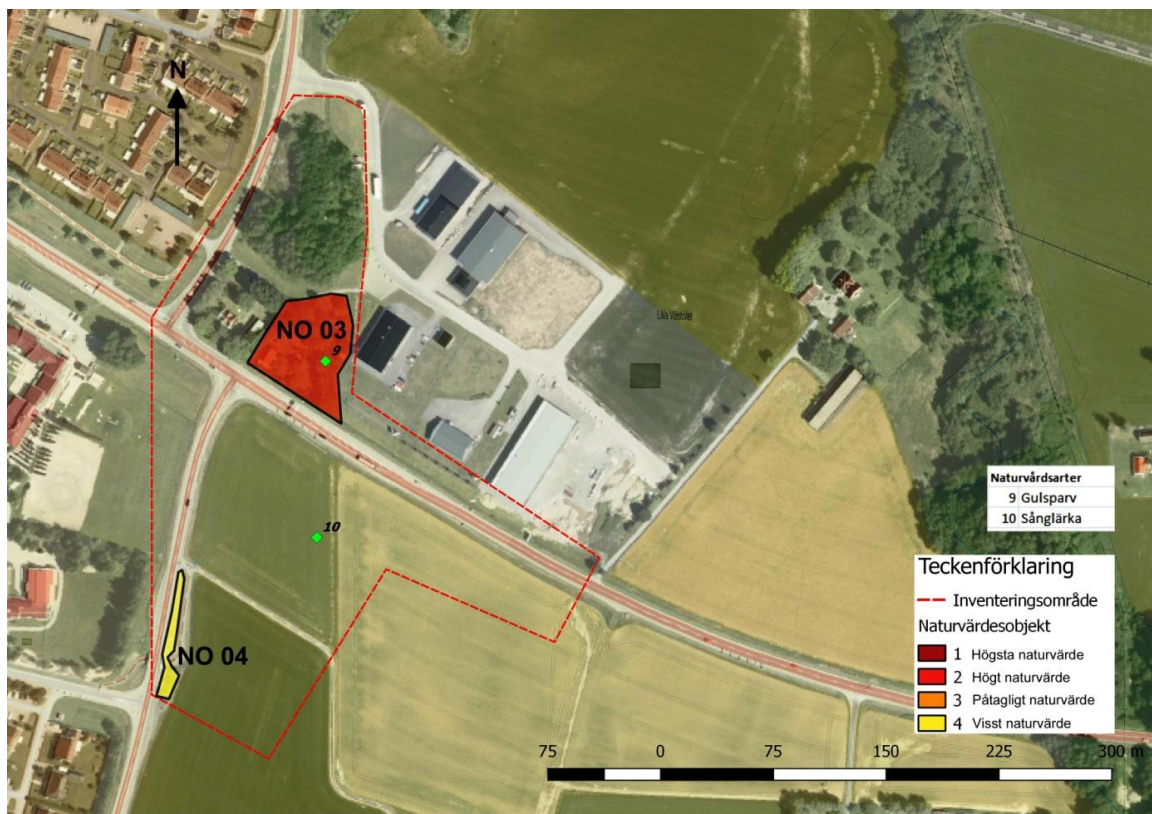
Jordarter

Den underliggande jordarten i hela området är enligt SGU glacial lera förutom på de ställen där urberget går i dagen.

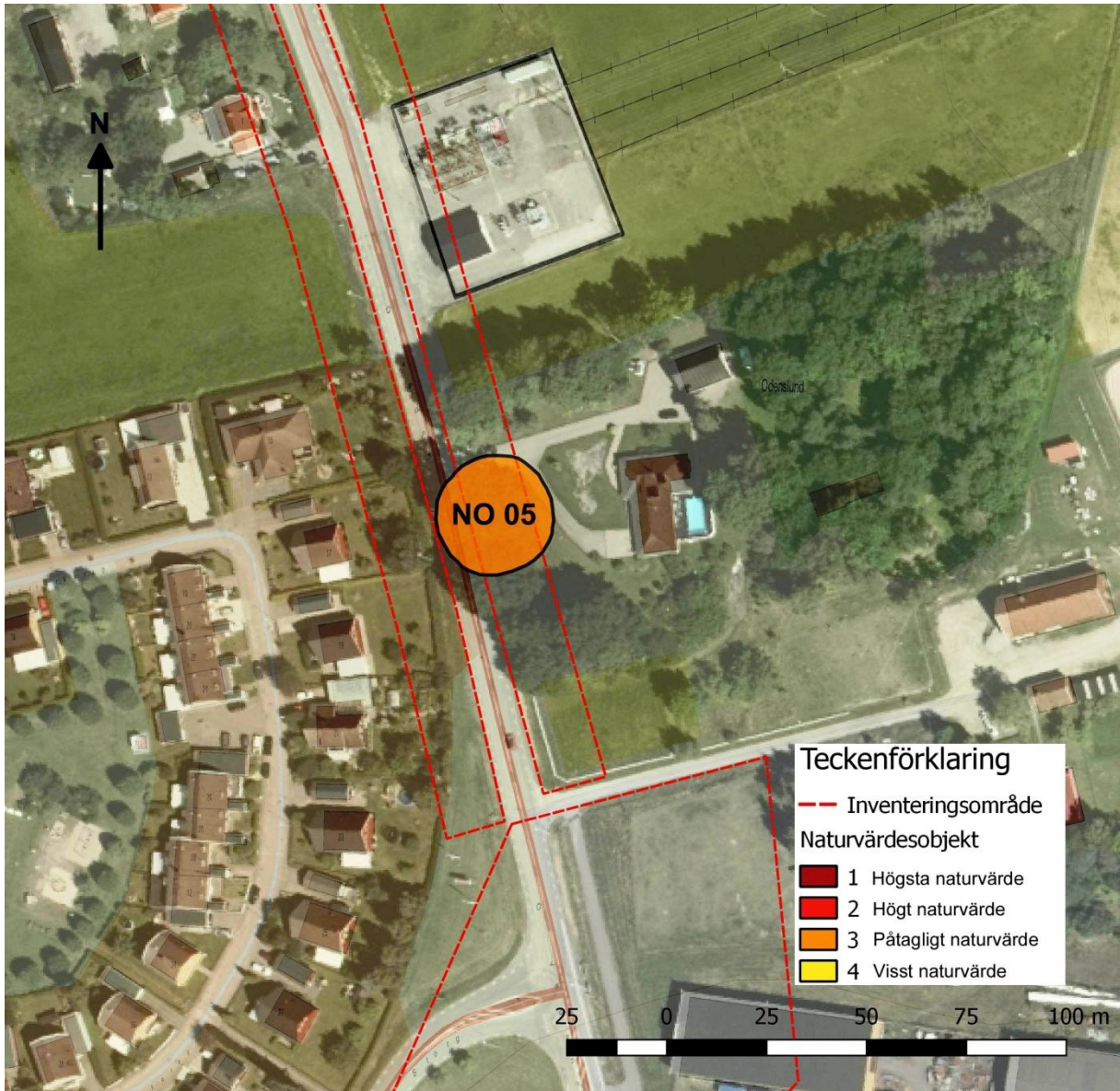
Naturvärdesobjekt – kartor



Naturvärdesobjekt och naturvärdsarter i anslutning till Mjölån/ Torpabäcken



Naturvärdesobjekt och naturvärdsarter vid korsningsområdet väg 47/väg 2561



Naturvärdesobjekt NO 05 vid Odenslund

Karta sid. 9

Inventeringsdatum: 2018-06-12

Mittkoordinater: 6469392/ 364560

Naturtyp: Vattendrag

Biotop: Å

Skydd: strandskydd

Beskrivning: Mjölån/Torpabäcken går i ost-västlig riktning i botten av en lövskogsklädd bäckravin. Under väg 2561 passerar den genom en vägtrumma. Den är inom undersökningsområdet lugnflytande och består huvudsakligen av lerbotten. I östra delen av området finns dock en del synliga stenblock i ån. I ån eller vid åns stränder noterades rörflen, blåsstart, bunkestarr, topplösa, svalting, kärrgröe, kabbleka, igelknopp och näckmossa. Blå jungfrusländor flög utmed ån.

Bland annat grumligt vatten och lågt vattenstånd gjorde att vi inte kunde inventera vattenfaunan i ån.

Mjölån är ett biflöde till Nossan och mynnar i nedre delen av denna å. Konnektiviteten i vattendraget är hög. Enligt VISS kan fiskar och andra djur vandra naturligt i vattensystemet då här inte finns dammar eller andra hinder.

Nossan mynnar i Dettern, en delvis avsnörd vik av Vänern, som är ett Natura 2000-område.

Nedre delarna av Nossan har ovanligt många fiskarter, vissa källor anger 30 arter. Bland annat uppges de rödlistade arterna ål (CR), asp (NT), vimma (NT) och lake (NT) förekomma här liksom även öring (T), faren (T), färna (T), elritsa (T) och nejonöga (T). Då inga vandringshinder finns i Mjölån är det tänkbart att åtminstone vissa av dem även kan förekomma där eller lekvandra dit.

Naturvärdesklass: 2 (högt naturvärde)

Klassningen är preliminär, då den bygger på antaganden om artvärdet

Motivering: Högt artvärde, påtagligt biotopvärde

- 1) Möjlig förekomst av hotad fiskart och andra rödlistade fiskarter – ål, asp, vimma och lake
- 2) Ån är troligen öringförande
- 3) Möjlig förekomst av flera andra naturvårdsarter – faren, färna, elritsa och nejonöga
- 4) Naturligt vattendrag
- 5) Ingen negativ mänsklig påverkan på vattendraget
- 6) Hög konnektivitet nedströms
- 7) Hög konnektivitet i sidled mot omgivande landmiljöer
- 8) Vattendrag ökar områdets biologiska mångfald



Mjölån som utgör objekt NO 01 flyter lugnt omgiven av lövskog och frodig örtvegetation

Karta sid. 9

Inventeringsdatum: 2018-06-12

Mittkoordinater: 6469406/ 364565

Naturtyp: Skog och träd

Biotop: Lövskog i bäckravin

Skydd: strandskydd

Beskrivning: Både väster och öster om väg 2561 omges ån (NO 01) av en ravin. Denna är till största delen lövskogsklädd, men öppnare partier med karaktär av högörtäng förekommer fläckvis på planare och tidvis översvämmad mark nära bäcken. Öster om vägen ansluter ett vassparti till området.

Trädskiktet består av klibbal, ek och poppel; väster om vägen även björk, oxel och pil. En grov ek med omkretsen 287 cm växer i östra delen av området vid 6469447/364596.

Buskskiktet är ganska tätt och domineras av poppel med inslag av asp, lönn, plommon och surkörnbär.

I partier med högörtäng växer bland annat **flädervänderot (T)**, **rödvinbär (T)** och **fackelblomster (T)**.

Ett stort snår med parkslide växer väster om vägen på ravinens sydsida.

Revirhävande **gulsparvar (VU)** noterades både öster och väster om vägen. I vasspartiet noterades en revirhävande **sävspurv (VU)**.

Naturvärdesklass: 2 (högt naturvärde)

Motivering: Högt artvärde, påtagligt biotopvärde

- 1) Förekomst av hotade arter – gulsparv och sävsparv
- 2) Förekomst av flera andra naturvårdsarter.
- 3) Miljöer med lämpliga livsbetingelser för gulsparv och sävsparv
- 4) Högt konnektivitet mot bäcken – naturlig övergång, tidvis översvämning m.m.
- 5) Förekomst av grov ek
- 6) Negativt: Förekomst av invasiv art - parkslide



Västra delen av bäckravinen som utgör objekt NO 02



Östra delen av NO 02. Här syns det vassparti som ansluter till området och där en revirhävdande sävsparrv höll till vid inventeringstillfället

Karta sid. 9

Inventeringsdatum: 2018-06-12

Mittkoordinater: 6467828/ 364836

Naturtyp: Park och trädgård

Biotop: Övergiven tomtmark

Beskrivning: En övergiven trädgård med kvarstående bonings- och uthus. I trädgården växer många kvarstående trädgårdsväxter och – buskar, liksom naturligt förekommande träd som lönn, sälg, gran, björk, skogsalm (CR) och ask (EN). De två senare tycktes ej vara angripna av alm- respektive askskottsjuka.

En revirhävande **gulspurv (VU)** noterades i området, som uppenbart är en lämplig häckningsmiljö för arten.

Obs! Alm och ask räknas inte som naturvårdsarter, trots att de är rödlistade.

Naturvärdesklass: 2 (högt naturvärde)

Motivering: Högt artvärde, påtagligt biotopvärde

- 1) Förekomst av hotad art – gulspurv (VU)
- 2) Igenväxande miljö med lämpliga livsbetingelser för denna art.
- 3) Många arter av trädgårds- och inhemska växter bidrar till och skapar förutsättningar för en rik biologisk mångfald



Område NO 03 utgörs av övergiven tomtmark

Karta sid. 9

Inventeringsdatum: 2018-06-12

Mittkoordinater: 6467635/ 364742

Naturtyp: Infrastruktur och bebyggd mark

Biotop: Vägslänt

Beskrivning: En östvärd vägslänt utmed väg 186 i den sydligaste delen av inventeringsområdet.

Vägslänten har en välutvecklad torrbacksflora med bland annat gråfibbla, blek fetknopp och käringtand, som är av betydelse för nektarsökande insekter.

Utmed åkern i öster växer en rad med flerstammiga sälgar. Dessa är viktiga som födokälla för pollen- och nektarsökande insekter tidigt på våren.

Naturvärdesklass: 4 (visst naturvärde)

Motivering: Obetydligt artvärde, visst biotopvärde

- 1) Naturvårdsarter saknas
- 2) Blommande torrbacksväxter betydelsefulla för nektarsökande insekter
- 3) Sälgar är betydelsefulla på våren för nektarsökande insekter



I vägslänten utmed väg 186 finns en välutvecklad torrbacksflora

Karta sid. 10

Inventeringsdatum: 2018-08-08

Mittkoordinater: 6468999/ 364585

Naturtyp: Park och trädgård

Biotop: Jätteek

Beskrivning: Inne på en privat tomt vid Odenslund växer en ridå av höga träd längs vägen. Ett av dessa träd är en spärrgrenig ek med omkretsen 312 cm, vilket innebär att den precis ligger på gränsen för att definieras som en **jätteek (ÅGP)**. Trädet är friskt och tycks sakna synliga större hål eller andra skador. Några döda torra grenar finns dock uppe i grenverket. Barken är täckt av lavar av flera arter, bland annat grön spiklav.

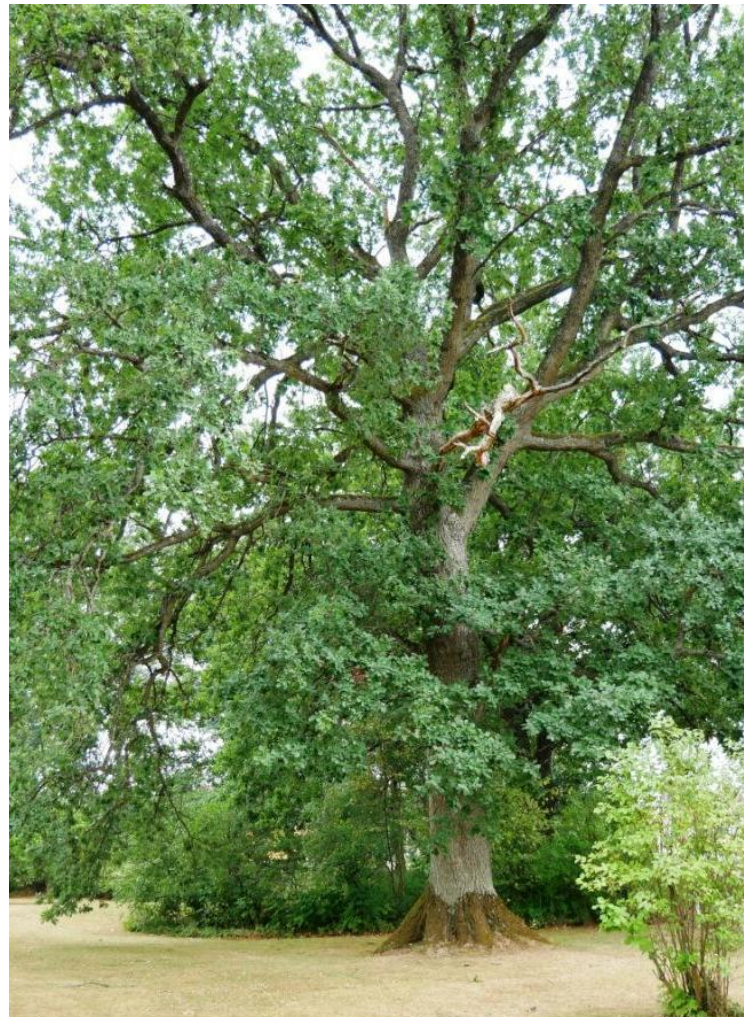
Grova ekar är livsmiljö för ett stort antal organismer, inte minst insekter. En del av dessa är rödlistade. Vi har dock inte undersökt den vedlevande insektsfaunan inom ramen för vår inventering, men vid en riktad inventering efter t.ex skalbaggar i jätteeken skulle man sannolikt finna flera naturvårdsarter.

För storleken på objektet har mallen för alléträd används, stamdiametern x 15.

Naturvärdesklass: 3 (påtagligt naturvärde)

Motivering: Visst artvärde, påtagligt biotopvärde

- 1) Förekomst av jätteek
- 2) Trolig förekomst av flera naturvårdsarter
- 3) Lämplig miljö för många rödlistade och skyddsvärda arter
- 4) Lämplig miljö för hålbyggande insekter



Jätteeken på tomten vid Odenslund

Detaljerad redovisning av artförekomst

Hotade arter

Gulsparv (VU-sårbar)

- NO 02. Två revirhävdande gulsparvar noterades i detta område (på vardera sidan av bron).
- NO 03. En revirhävdande gulsparv noterades i detta område.

Sävspurv (VU-sårbar)

- NO 02. En revirhävdande sävspurv noterades i vassområdet intill vägens östra sida.

Övriga rödlistade arter

Sånglärka (NT- nära hotad)

- En sjungande sånglärka observerades över åkrarna som ligger öster om väg 186 och söder om väg 47.
Denna individs revir sträcker sig säkert över en stor del av områdets åkrar och åtgärder som innebär en utvidgning av vägområdet vid korsningen påverkar knappast artens livsbetingelser här.
- Över åkrarna kring korsningen väg 2561/väg 44 observerades sjungande sånglärkor. Dessa individers revir sträcker sig säkert över en stor del av områdets åkrar och åtgärder som innebär en utvidgning av vägområdet vid korsningen påverkar knappast artens livsbetingelser här.

Skyddade arter (Artskyddsförordningen 4§)

Gulsparv (se ovan)

Sävspurv (se ovan)

Sånglärka (se ovan)

ÅGP-arter (jätteträd)

Ek

NO 05:

- Vid 6468999/ 364585. Omkrets 312 cm.

Signalarter

Inga arter påträffades

Typiska arter

Flädervänderot (typisk art för 6430 Högörtängar)

- NO 02. Flerstädes.

Röda vinbär (typisk art för 6430 Högörtängar)

- NO 02. Flerstädes.

Fackelblomster (typisk art för 6430 Högörtängar)




- NO 02. Flerstädes.

Läge för ovanstående förekomster framgår av kartorna på sid. 9, 10 och 20. I bifogad shapefil redovisas även aktuella koordinater.

Generellt biotopskydd - karta



Generellt biotopskydd - objekt

<p>GB 01 Åkerholme</p>	<p>Mittkoordinat: 6471032/ 365148</p>	
<p>GB 02 Åkerholme</p>	<p>Mittkoordinat: 6471259/ 365295</p> <p>Ungefär halva holmen (SO-delen) ligger i inventeringsområdet</p>	
<p>GB 03 Odlingsröse</p>	<p>Mittkoordinat: 6471083/ 365403</p> <p>Litet odlingsröse i åker</p>	

Informationskällor

Inför fältundersökningen och färdigställandet av denna rapport har följande informationskällor konsulterats:

- SGU:s kartvisare – Jordarter – Internet
- Artportalen – Internet
- TUVÅ – Internet
- Skogsdataportalen – Internet
- Skyddad natur – Internet
- VISS – Internet
- Sammanställning för åtgärdsområde 25. Nossan Underlagsdokument – Vattenmyndigheterna - Internet
- alltfiske.se/fiskeplatser/6733/nossan
- Åtgärdsprogram för särskilt skyddsvärda träd i kulturlandskapet. 2012. Naturvårdsverket. Rapport 6496.

Matris för naturvärdesbedömning

